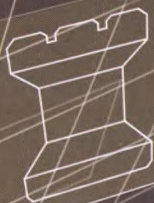


**Юрий Бибик
Всеволод Костров
Игорь Малахов**

ПРИЕМЫ БОРЬБЫ В ЛАДЕЙНЫХ ОКОНЧАНИЯХ



Юрий Бибик
Всеволод Костров
Игорь Малахов

ПРИЕМЫ БОРЬБЫ В ЛАДЕЙНЫХ ОКОНЧАНИЯХ

Москва
2022

УДК 794.1
ББК 75.581
Б59

Бибик Ю. В., Костров В. В., Малахов И. А.
Б59 **Приемы борьбы в ладейных окончаниях** — М.: Издательство
«Калининченко», 2022. — 96 с.: ил.

ISBN 978-5-907234-64-2

Книга предназначена для юных шахматистов (III-I разрядов), желающих повысить свое мастерство разыгрывания ладейных окончаний, а так же тренеров, руководителей шахматных кружков и всех любителей шахмат.

В практических партиях ладейных окончаний встречается гораздо больше, чем других видов эндшпилей. Данное издание состоит из учебной части, где подробно объясняются типовые приемы борьбы и идеи в ладейных окончаниях, и практикума, включающего 100 задач и этюдов.

Хосе Рауль Капабланка рекомендовал начинать изучение шахмат с эндшпиля. Ведь нигде так отчетливо не проявляется логика мысли, как в заключительной стадии партии.

6+ (В соответствии с Федеральным законом от 29 декабря 2010 г. № 436-ФЗ.)

У ч е б н о е и з д а н и е
Бибик Юрий Владимирович
Костров Всеволод Викторович
Малахов Игорь Александрович

Приемы борьбы в ладейных окончаниях

Художник *Татьяна Правдивцева*
Верстка *Оксана Скляр*

Подписано в печать 07.02.2022. Формат 60х90/16.
Усл.п.л. 4.

Сайт: <http://www.modernchess.ru>
Тел.: +7 (495) 627-68-99
E-mail: zakaz@modernchess.ru

Отпечатано в ООО "Типография "Миттель Пресс".
г. Москва, ул. Руставели, д. 14, стр. 6.
Тел./факс +7 (495) 619-08-30, 647-01-89.
E-mail: mittelpress@mail.ru

ISBN 978-5-907234-64-2

© Бибик Ю. В., Костров В. В., Малахов И. А., 2022
© Издательство «Калининченко», 2022

Введение

Книга «Приемы борьбы в ладейных окончаниях. Практикум для разрядников» предназначена для юных шахматистов (III—I разрядов), желающих повысить своё мастерство разыгрывания ладейных окончаний, а также тренеров, руководителей шахматных кружков и всех любителей шахмат. Книга состоит из 19 тем, в каждой из которых подробно объясняются типовые приемы борьбы и идеи в ладейных окончаниях, и практикума, включающего 100 задач и этюдов для самостоятельного решения, что поможет закреплению всего усвоенного материала.

В практических партиях ладейных окончаний встречается гораздо больше, чем других видов эндшпилей. Возможно, это потому, что ладья не сразу входит в игру и чаще других фигур остается до конца партии. Каждый шахматист, который действительно хочет совершенствоваться в шахматах, должен изучать эндшпиль. Капабланка справедливо считал, что начинать изучение ШАХМАТ, надо именно с окончаний, так как в них в полной мере проявляются свойства фигур. Если вы не научитесь разыгрывать ладейные окончания, то большие шахматные успехи, дорогой наш читатель, вас, увы, не ждут. Все сильнейшие шахматисты мира прекрасно играли ладейные окончания. Обязательно изучайте партии классиков эндшпиля: Ласкера, Капабланки, Рубинштейна, Ботвинника, Смыслова, Фишера, Карпова... у каждого из них можно многому научиться. С исключительным искусством различные окончания разыгрывал Акиба Рубинштейн, особенно ладейные — труднейшие в плане реализации преимущества, и не случайно Савелий Тартаковер, признавая его превосходство, изрек: «Рубинштейн — это ладейное окончание партии, начатой богами тысячу лет назад». Интересно посмотреть и на партии современных гроссмейстеров... Гельфанда, Крамника, Ананда, Карлсена, Каруаны — просто удивительно, как они переигрывают в примерно равных положениях своих соперников, за счет своего технического и эндшпильного мастерства.

В партиях шахматистов младших разрядов встречается много элементарных ошибок в эндшпиле. Как этого избежать?

За долгие годы тренерской работы нам приходилось видеть не раз, как выигранные или равные позиции проигрывались. Многих игроков небольшое количество фигур на доске вводит в заблуждение, что «все просто» и так «ясно» как играть, но эта «игра» приносит одни разочарования. Здесь не обойтись без изучения ряда точных позиций. Как-то раз известный гроссмейстер Давид Яновский, оставивший нам много блестящих партий, сказал: «Я не люблю эндшпиль! Хорошо проведенная партия должна заканчиваться в миттельшпиле». Мы вам говорим: полюбите эндшпиль! Познайте его!

Бесспорно, легче играть тому, кто знает больше теоретических позиций, больше типичных приемов и идей, и умеет более сложную позицию свести к простой, в которой уже известно как играть.

Изучение ладейных окончаний поможет вам увидеть и понять еще и геометрию шахматной доски, а также научиться строить шахматные планы. Запоминайте точные позиции и типовые приемы, количество которых с ростом вашего мастерства будет увеличиваться, и ладейный эндшпиль уже не будет для вас уязвимой «ахиллесовой пятой».

Авторы советуют юным шахматистам внимательно анализировать окончания своих партий, находить и сравнивать их с уже известными позициями из справочной литературы. Не ограничивайтесь какой-то одной шахматной книжкой по эндшпилю, разбирайте и анализируйте позиции из практики знаменитых шахматистов, решайте шахматные этюды. Такая работа не пройдет даром, это улучшит ваши практические результаты.

В теоретической части книги есть сложные позиции, которые даже разряднику будет не просто решить. Совет! Попробуйте разбить такой пример — задачу на несколько маленьких задач и пройти «пошагово» все трудные моменты. А в каждом таком шаге у вас будет знакомство с новым типовым приемом, элементом! Берите его на заметку, включайте в свою практику!

Рекомендации при работе с книгой

Дети часто спрашивают своего тренера: «Какой у меня разряд? Как я играю?» Поможем юному шахматисту самому ответить на эти вопросы, а заодно повысить игровой уровень.

Мы советуем:

1. При решении задач расставлять все позиции на шахматной доске;
2. Записывать свое решение;
3. Внимательно на доске разбирать все варианты решения, приведенные в книге;
4. Если решить позицию не получилось, отложите ее временно и возьмитесь за другие задачи, а затем вернитесь к той задаче ещё раз. Не огорчайтесь, если и вторая попытка не увенчалась успехом — посмотрите ответы на доске, постарайтесь понять и запомнить их. Вы все равно сделали шаг вперёд!

В нашей книге разыгрывается 300 очков.

Если при решении задач из практикума Вы набрали:

80—100% очков — ваша сила в разыгрывании ладейных окончаний не вызывает сомнений. У вас — I разряд.

50—80% очков — вы хорошо усвоили основные приемы разыгрывания ладейных окончаний. У вас — II разряд.

20—50% очков — вам есть ещё над чем работать.

У вас — III разряд.

Менее 20% очков — не расстраивайтесь! Внимательно перечитайте теоретическую часть книги еще раз и попробуйте решить задачи снова. Увидите — результат улучшится.

Тема 1

Ладья против пешки

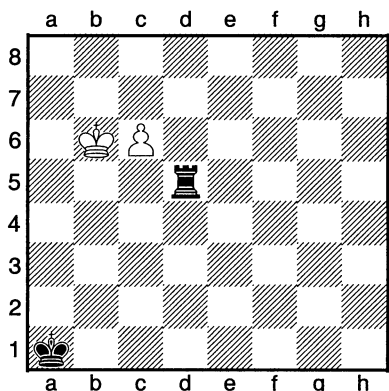
Известно, что ладья гораздо сильнее пешки, и даже Их Величества Короля. Но вот, если те возьмутся за руки, то никакая ладья с этим маленьким отрядом справиться не сможет.

Начнем с остроумной позиции, у которой несколько отцов. Похожая позиция возникла в партии **Фентон — Поттер**, сыгранной в Лондоне в **1875** году. Считая, что возможности выиграть нет, противники согласились здесь на ничью.

Партия попала на глаза **Иоганну Цукерторгу** — одному из сильнейших шахматистов прошлого. Цукерторг опубликовал эту позицию, указав несложный путь к выигрышу белых.

Узнав о смерти своего друга мастера Поттера, профессор французского языка **Жорж Барбье** решил побороться за справедливость и опубликовал немного измененную им позицию в журнале «Glasgow Weekly Citizen» с заданием — «**белые начинают и... черные делают ничью**».

(диаграмма)



1. _____

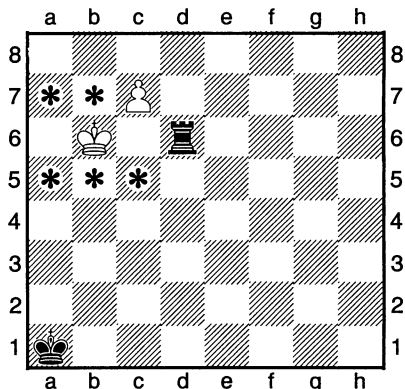
1.c7! (1 очко)

Многие дети знают, что вперед должен идти король, чтобы тащить пешку за собой. Это правильно, но не в случае борьбы против ладьи противника 1.♔b7? ♖c5! и пешка задержана.

Теперь уже проблемы у ладьи... Как задерживать пешку? Ни на d8, ни на c5 ладьей не пойдешь — поля под контролем белых фигур. Приходится давать шах.

1...♜d6+

Интересно отметить, что в дальнейшем каждый ход любой из сторон требует кропотливого анализа. До самого конца приходится решать все новые интереснейшие задачи!



Белый король в раздумье — перед ним возможность пойти на целых 5(!) разных полей. Но правильный ход лишь один! Поэтому мы посоветуем вам не торопиться.

Цукерторт и Барбье соглашаются в том, куда должен идти король... А наш читатель?!

(диаграмма)

2. _____

2.♔b5!! (7 очков)

Король идет ВНИЗ — подальше от пешки!! Но при этом он все равно продолжает ей помогать... Тренерский опыт показывает, что мало кому из будущих чемпионов удастся сразу найти правильный ход. Дайте детям несколько попыток!

Обычно дети предлагают 2.♔b7(a7)? и сразу попадают под связку после 2...♖d7. Пешка теряется. После этого следует 2.♔c5. Ура, кажется, победа близка, так как поля ладьи под контролем! Но... следует хитрое 2...♜d1! Черная ладья отправляется вниз и после 3.c8♞ ♜c1+ «скашивает сквозняком» (сквозной двойной удар) короля и новоявленного ферзя.

2...♜d5+

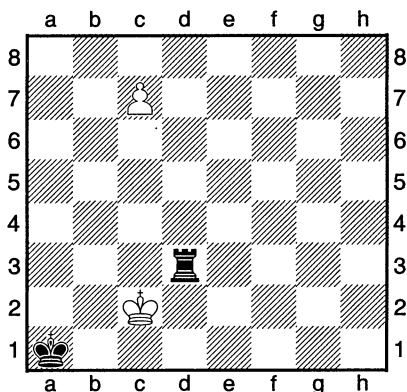
Конечно, черная ладья расстроена, что ей не удастся взять под контроль поле превращения пешки, поэтому она продолжает нападать на короля. Теперь у короля целых 6 ходов на выбор, но правильный снова только один!

3.♔b4

Проверяем: 3.♔c4? — под «сквозняк»; 3.♔b6 ♜d6+ — так «уже стояли» (повторение позиции); 3.♔a6? — приводит к ничьей; а на 3.♔a4?? — можно даже проиграть после 3...♜c5.

3...♜d4+ 4.♔b3 ♜d3+

Пока все идет по анализу Барбье и Цукерторта. Но все же рекомендуем каждый ход подкреплять своим анализом!



5. ♔c2!

Теперь белому королю можно ходить на вертикаль «с», так как доска уже заканчивается и нет обхода на 5... ♖d0 и «сквозняк» белым больше не грозит.

Цукерторт считал, что анализ позиции на этом можно закончить, так как у белых есть несложный путь к выигрышу.

(диаграмма)

5... _____

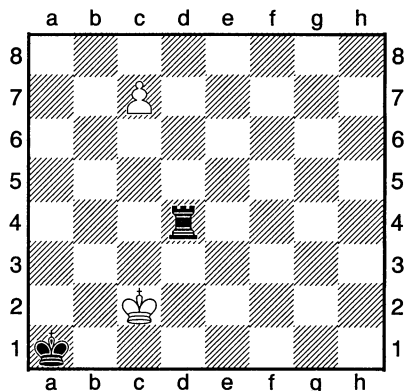
5... ♖d4!! (3 очка)

20 лет спустя Жорж Барбье, разбирая партию своего друга, обнаружил, как ему казалось, удивительно красивую возможность спасения за черных: 6. c8 ♗ ♖c4+!! 7. ♗xc4 и пат.

С этой находкой задача Барбье, посвященная Поттеру, и появилась в шахматном разделе шотландского журнала.

Нужно заметить, что во все времена церковь весьма недоброжелательно относилась к шахматам. Во многих странах под давлением «святых инквизиторов» игра была под запретом. Некоторых даже пытками отучали от «бесовского» занятия. Но многие из «святых отцов», например, знаменитый кардинал Ришелье, сами недурно играли в шахматы! Вспомним, как он играл с д'Артаньяном.

Также любил шахматы и испанский аббат — **Фернандо Сааведра**. Находясь в Шотландии по долгу службы, он обращал заблудшие души в католическую веру, а по вечерам сам немного грешил, просматривая шахматные рубрики в разных газетах. Сааведра играл в шахматы довольно слабо, но очень их любил. Католического священника заинтересовал этюд Жоржа Барбье и он разглядел то, что не заметили многие знаменитые шахматисты: в позиции на диаграмме белые все-таки выигрывают!



А так как работой аббата было спасение заблудших душ, то он на следующий день отправился в шахматный клуб города Глазго спасать заблудших шахматистов. Поклонников шахмат это **открытие** Фернандо Сааведра привело в шок. Попробуйте сами сделать это открытие.

(диаграмма)

6. _____

6.c8♖!! (10 очков)

Превращение пешки в ферзя ясно всем: ферзь — самая сильная фигура в шахматах. Смысл превращения в коня, как правило, понятен — конь обеспечивает «вилку» или атаку недоступного пункта. Гораздо труднее понять, почему надо превращать пешку в ладью или слона!

Жорж Барбье с восторгом принял **ВЕЛИКИЙ** ход Фернандо Сааведры. От этого его этюд стал еще краше! А на следующий день газета вышла с той же позицией, но уже с двумя авторами, но задание изменилось: «Выигрыш белых!»

Такова история создания одного из самых знаменитых шахматных этюдов **Барбье, Сааведра, 1895**. Один единственный ход дал Фернандо Сааведре право на бессмертие!

Но так как наша книга предназначена для детей и их наставников, то доиграем позицию до победного конца.

6...♖a4

Так как грозил мат после 7.♖a8+.

Следующий ход может также вызвать затруднение у начинающих шахматистов и не все его находят.

7.♘b3!

Красивый двойной удар на мат и ладью!

После 7...♖a5 следует 8.♖c1#.

А на 7...♘b1 теряется ладья 8.♘xa4. Черные сдались!

Только кажется, что ладья легко справится с пешкой. Ведь во многих случаях она справляется со значительно более сильными фигурами, как то слон или конь. Но существуют позиции, где пешка оказывается сильнее ладьи. Вспомним предыдущий пример — этюд Барбье и Сааведры, где борьба ладьи с пешкой носила острый характер и требовала точного расчета и зависела от многих обстоятельств.

Правда, мы не должны забывать, что важную роль в сражении играет Его Величество Король. Король, хоть и тихоходен, но в его запасе мощные приемы: может и «плечом потолкаться», может и заслон-барьер поставить, а в паре с пешкой они становятся настолько грозной силой, что ладья вынуждена бежать от этого маленького отряда. Только вот куда?

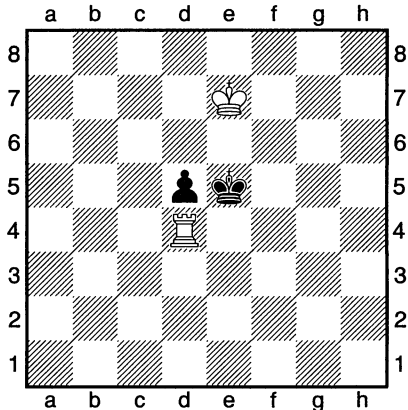
Разберем этюд **Рихарда Рети, 1928.**

Рихард Рети не только замечательный шахматист и претендент на шахматную корону. Пожалуй, не меньшую славу ему принесли волшебные этюды, которые и сегодня поражают шахматистов и любителей, и профессионалов.

Восхищение, настоящую сенсацию, творческий энтузиазм вызывал очередной этюд Рети у его современников. Пешечным **КОРОЛЕМ** окончаний стала известная «Гонка за двумя зайцами», а этот ладейный этюд поспорит за ладейное первенство с этюдом Барбье, Сааведры.

По крайней мере, самый 1-й ход! Попробуйте его найти...

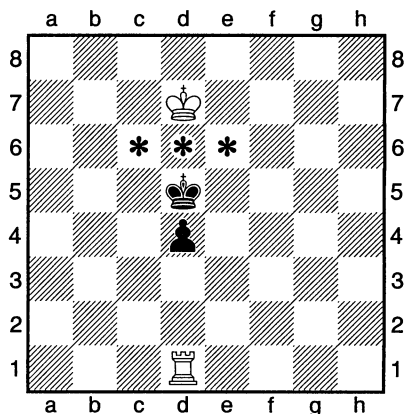
(диаграмма)



1. _____

1. ♖d2(3)!! (10 очков)

Хитрая ладья почему-то оставляет поле d1 себе про запас. А не убежать ли подальше от черного короля?



Конечно, этот ход привел в восторг друзей-гроссмейстеров Рихарда Рети. Все начинали решение с 1.♖d1? Но ход 1.♖d1? ошибка. После «запасного» хода пешкой 1...d4 белый король натывается на непреодолимый барьер 2.♔d7 ♔d5, который никак не удастся обойти.

Подобная **прямая оппозиция** постоянно встречается в пешечных окончаниях, и вы знаете, что все зависит от очереди хода.

«Передать» ход маневрами ладьи не удастся. На 3.♖d2? черный король быстро побежит нападать на ладью 3...♔c4!, выигрывая темпы и помогая продвигаться пешке вперед.

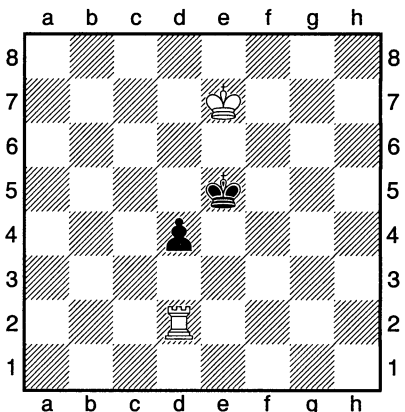
3.♔c7 ♔c5 4.♔b7 — увидев, что белый король удалился достаточно далеко, черный король также побежит атаковать белую ладью, выигрывая важные темпы 4...♔c4 5.♔c6 d3 6.♔d6 ♔c3 7.♔e5 ♔c2 8.♖h1 d2 9.♔e4 =. И ничья...

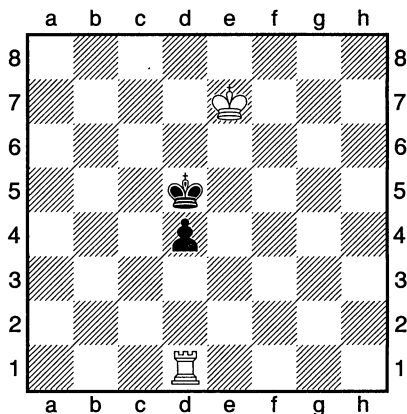
Проверим также продолжение 1.♖h4? Но сразу понятно, что, пока черные (пешка) «идут» вперед 1...d4 2.♔d7 d3, белые (король) продолжают «стоять» на 7-й горизонтали, не в силах помочь своей ладье 3.♖h2 ♔d4 4.♔e6 ♔e3 5.♔d5 d2 =.

1...d4 (диаграмма)

После 1...♔e4? белый король сразу нападает на пешку 2.♔d6 d4 3.♔c5 d3 4.♔c4+.

2. _____





2. ♖d1! (3 очка)

Отличный выжидательный ход! У белых находится «запасной» ход-темп для передачи хода противнику.

После 2... ♗e4 — барьер черных рушится, и король белых быстро догоняет пешку 2... ♗e4 3. ♖d6 d3 4. ♗c5 ♗e3 5. ♗c4 d2 6. ♗c3.

2... ♗d5

3. _____

3. ♗d7! (3 очка)

Цугцванг! Теперь черный король все же вынужден уступить дорогу своему оппоненту по оппозиции...

3. ♗d7 ♗e4 4. ♗d6 d3 5. ♗c5 ♗e3 6. ♗c4 d2 7. ♗c3 +-.

Ошибкой было бы обгонять черного короля по краю 3. ♗f6? ♗e4 4. ♗g5 d3 5. ♗g4 ♗e3 6. ♗g3 ♗e2 =, и белый король все время упирается в непреодолимый боковой барьер.

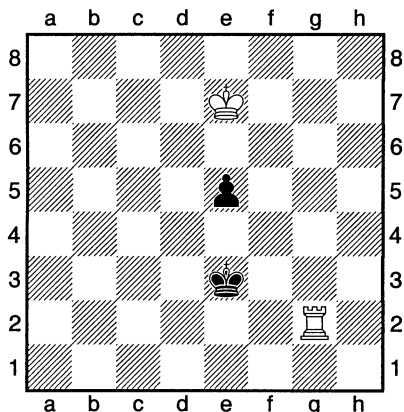
Попытка «вернуть» оппозицию уже запаздывает 4. ♗e6 d3 5. ♗d6 ♗e3 6. ♗d5 ♗e2 7. ♖b1 d2 =.

Разбирая этюды Рети, Барбье, Авербаха и других шахматных композиторов, мы знакомимся с очень интересными и важными шахматными приемами: **оппозиция, барьер, обход, цугцванг, запасной ход, выигрыш темпа, патовые мотивы, отталкивание плечом.**

Поняв эти приемы, юный шахматист сам постарается применять их в своей игровой практике.

Эта позиция придумана **Юрием Авербахом** в 1981 году.

Юрий Авербах — автор многих книг по шахматным окончаниям, в том числе и по ладейным. Он составил множество прекрасных шахматных этюдов. Разберем один из них.



По сравнению с этюдом Рети, кажется, что у черных больше шансов на спасение позиции. Активный король и на ладью сразу же может напасть, да и сам он ближе к линии превращения пешки. Но белые все же добиваются победы!

(диаграмма)

1. _____

1. ♖e6! (1 очко)

Одной ладье не справиться. Без короля не обойтись!

Черной пешке без защиты короля также не обойтись, поэтому она убегает вперед.

1...e4

Белым, конечно, хотелось бы сразу наброситься на пешку, но это продолжение успеха не приносит 2. ♖e5? ♖f3 3. ♖h2 e3 4. ♖d4 e2 5. ♖h1 ♖f2 и придется белым отдавать ладью за пешку.

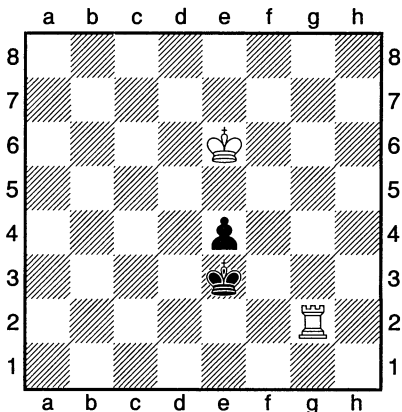
Поможете ли вы белым одержать победу?!

(диаграмма)

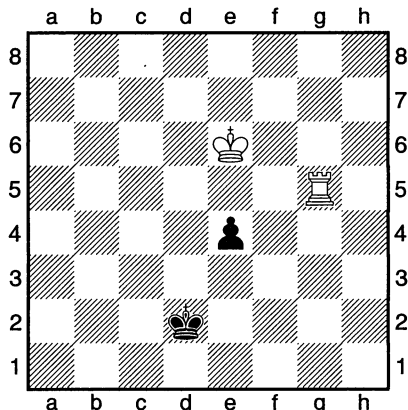
2. _____

2. ♖g5!! (10 очков)

Оказывается, что только этот ход приносит победу.



Ладья заходит сзади пешки, чтобы атаковать противника. Теперь черные проигрывают во всех вариантах.



Попытка черного короля построить барьер для противника, как в этюде Рети, неудачна 2...♔f4? 3.♞e5 e3 4.♔d5 ♔f3 5.♔d4 e2 6.♔d3 — белый король легко его обходит.

Поэтому черные стремятся поскорее провести свою пешку.

2...♔d2

(диаграмма)

3. _____

3.♞d5+! (3 очка)

Черному королю запрещается высовываться из-за пешки!

3...♔e2 4.♔e5 e3 5.♔e4 ♔f2 6.♞f5+!

И снова загоняем короля за пешку.

6...♔e2 7.♞f3

А вот сразу нападать на пешку было бы грубой ошибкой 3.♞e5?? e3 4.♔f5 e2 и нас не догонишь!

Другой отход короля также не спасает. Зря король подумал, что белая ладья будет преследовать его.

3...♔c3 4.♞e5

У ладьи другие планы. Напав на пешку, белая ладья тут же заставляет черного короля вернуться на ее защиту.

4...♔d3

Белый король быстро догоняет пешку

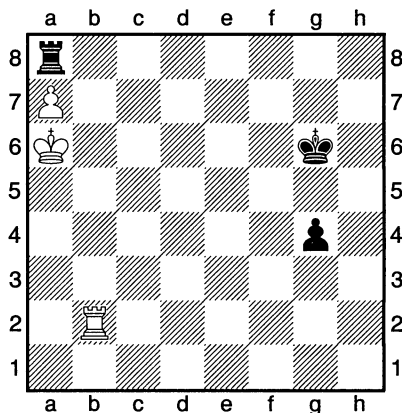
5.♔f5 e3 6.♔f4 e2 7.♔f3 +—.

На пешку направлено два удара — можно сдаваться!

Давайте запомним: в подобных окончаниях не надо переоценивать силу ладьи, так как ничейных моментов много — значит, надо играть до конца!

Тема 2

Отрезанный король



Эта позиция не столь трудна для решения, но зато содержит множество тонких особенностей, которые очень пригодятся для роста юного шахматиста.

Мы видим, что доска разделась как бы на два фронта. На каждом король с пешкой сражаются против ладьи.

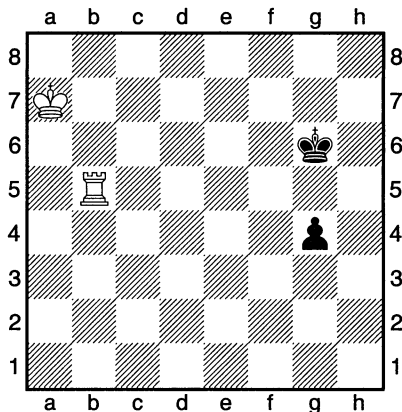
(диаграмма)

1. _____

1. ♖b5! (3 очка)

Только этот ход приносит белым победу! Необходимо разделить короля и пешку черных.

Нельзя сразу бросаться в бой 1. ♖b8? ♜xa7+! Естественно, что ладья отдаст себя за пешку, а не за ладью! 2. ♔xa7 ♔g5 3. ♜g8+ ♔f4 4. ♔b6 g3 5. ♔c5 ♔f3 6. ♔d4 g2 =. К этому же варианту ведет 1. ♔b7 ♜xa7+ 2. ♔xa7 ♔g5 =. Черный король соединяется с пешкой и ставит для белого короля непреодолимый барьер.



1... ♔f6

А вот черный король теперь вынужден терпеливо ждать.

2. ♔b7 ♜xa7+ 3. ♔xa7 ♔g6

Белые король и пешка уверенно побеждают черную ладью. Что белым делать?! Есть два победных плана...

(диаграмма)

A) _____

B) _____

План А — это ОТТАЛКИВАНИЕ ПЛЕЧОМ (3 очка).

Белый король подходит и отталкивает короля противника от пешки. Этот прием не раз встречался вам при разыгрывании пешечных окончаний.

4.♔b6 (3 очка) 4...♙f6 5.♔c6 ♙g6 6.♔d7 ♙f6 7.♔d6 ♙g6 8.♙e6 ♙h6 9.♙f6 ♙h7 10.♚g5 +—.

План В — это ОБХОД (3 очка).

Отважные герои всегда идут в ОБХОД! Наш король отправляется за черной пешкой по маршруту «a7—a1—g1—g5». Можно избрать путь покороче...

4.♔a6 (3 очка) 4...♙f6 5.♔a5 ♙g6 6.♔b4 ♙f6 7.♔c4 ♙g6 8.♔d4 ♙f6 9.♔e4 ♙g6 10.♙f4 +—.

Есть еще один победный план, но мы его с негодованием отвергаем, хотя он и приводит к победе... Причина простая — зачем давать пусть даже и минимальные шансы противнику?

План С — это нечто похожее на этюды Рети и Авербаха.

4.♔b6 ♙f6 5.♔c5 ♙e5 6.♔c4+ ♙e4! Пользуясь «зонтиком»

белого короля, черный устанавливает барьер, который приходится преодолевать.

7.♚g5 ♙f4 8.♚g8 g3 9.♔d3 ♙f3 10.♚f8+ +—.

Совет слабейшей стороне... Если вы видите, что король противника уже направился к вам, то лучше стоит рискнуть.

4...g3?!

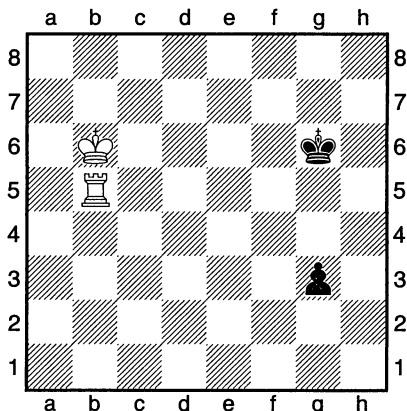
(диаграмма)

5. _____

5.♚b3! (1 очко)

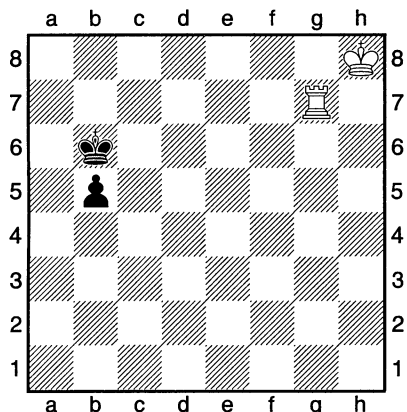
5...g2 6.♚g3+! Нельзя далеко отходить от короля...

Но часто встречается грубая ошибка 5.♚b2?? ♙f5 6.♔c5 ♙e4 7.♔c4 ♙f3 8.♔d3 g2 = и черные спасаются!



Тема 3

Барьеры короля



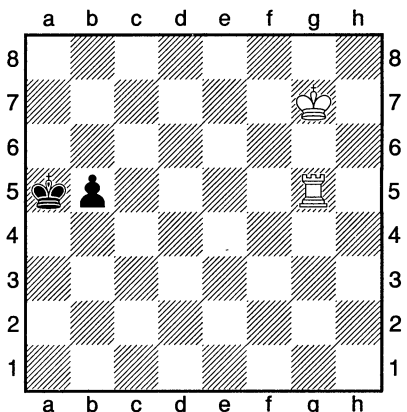
Если наши шахматисты хорошо запомнили приемы, с помощью которых белые добились победы в предыдущем примере, то они, зная обо всех возможных неприятных маневрах, не должны допустить их в следующей позиции **Майзелиса, 1950.**

Черные добиваются ничьей!

1. ♖g5 ♔a5

Пользуясь пешкой, как прикрытием, черный король пересекает спасительный рубеж.

Для короля слабейшей стороны очень важно перейти половину доски, тогда ему становятся не страшны шахи снизу. Попытка отрезать короля от пешки не удалась. Грубой ошибкой было бы 1...b4?? с победой



белых, как в предыдущем примере. Кстати, и пешка теперь надежно себя чувствует, держась за руку короля.

2. ♔g7

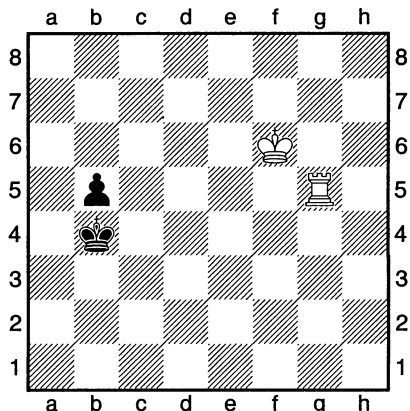
Пока черная пешка связана, белые стараются приблизить поближе своего короля. Внимание! Хорошенько обдумай свой ход.

(диаграмма)

2... _____

2... ♔b4! (3 очка)

Только этот ход спасает черных. Хотя на первый взгляд кажется, что король закрывает путь своей пешке.



Но надежда на «быстрые ноги» может подвести черных 2...♔a4? 3.♕f6 b4 4.♕e5 b3 5.♕d4 b2 6.♖g1 ♕b3 7.♕d3 ♔a2 8.♕c2+-. Белый король вовремя успевает к месту событий.

3.♕f6

И в этом варианте белому королю надо поспешать!

(диаграмма)

3... _____

3... ♕c4! (3 очка)

Дорогу пешке и навстречу белому королю!

4.♕e5

Все равно побежали! Белые, пользуясь тем, что пешка b5 была неподвижна, еще более приближают своего короля. Вроде бы белый король грозно навис над проходной пешкой.

4...b4 5.♕e4 b3 6.♖g2 ♕c3

Черный король ставит барьер и перекрывает диагональный бросок белого короля и тому приходится идти в обход.

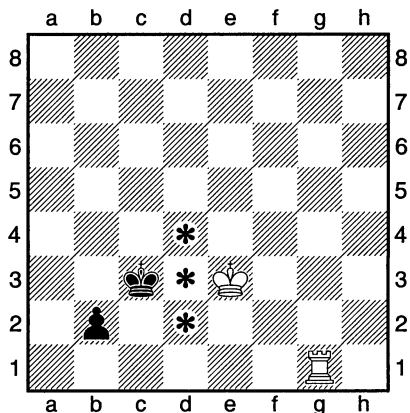
7.♕e3 b2 8.♖g1

Черный король не подпускает своего белого коллегу к пешке, отталкивает его плечом.

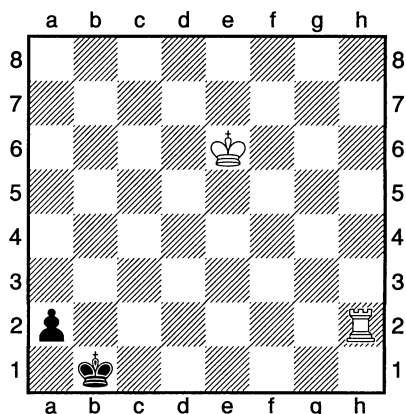
(диаграмма)

8... _____

8... ♕c2! (1 очко)



Тема 4 Пешка на предпоследней горизонтали

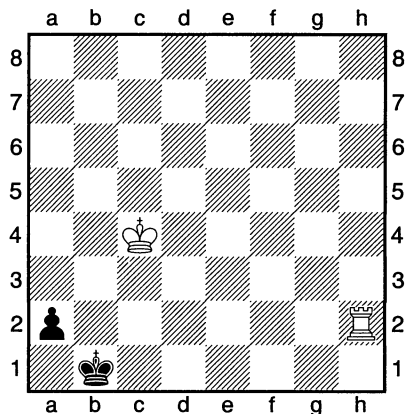


В таких позициях результат партии зависит от положения короля сильнейшей стороны.

Если король находится далеко от вражеской пешки, то партия заканчивается вничью.

В следующей позиции белые не могут помешать превращению пешки, и им остается только давать шахи ладьей. Приходится соглашаться на ничью.

1. ♖h1+ ♔b2 2. ♖h2+ ♔b1
3. ♖h1+ ♔b2 4. ♔d5 a1 ♚ 5. ♖xa1 =.



Теперь приблизим белого короля к центру сражения, а вы попытаетесь выиграть.

Вы уже поняли, что для пешки с королем главное — это взявшись за руки бежать к полю превращения.

Кажется, что спасительный берег рядом, и белым придется опять отдавать ладью...

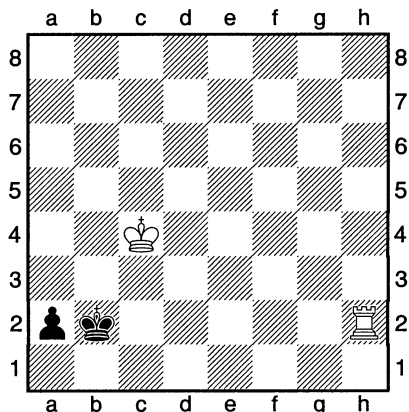
(диаграмма)

1. _____

1. ♔b3! (3 очка)

В ферзя и другую фигуру превращаться нельзя, так как черные получают мат 1...a1 ♚ 2. ♖h1#.

Конь лишь ненадолго спасает от мата черных 1...a1 ♘+ 2. ♔c3 ♘b3 3. ♔xb3 ♔c1 4. ♖c2+ из угла не выйти!



На следующей диаграмме часть фигур: белая ладья и черный король сдвинулись вверх на одно поле вверх. Иногда приходится бывать слабейшей стороной. Сейчас ты выступаешь предводителем небольшого отряда черных. Попробуй защитить трудную позицию. Белые сыграли...

1. ♖h2+

(диаграмма)

1... _____

1... ♔a3! (3 очка)

Только так, не подпуская белого короля, черный король устанавливает боковой барьер неприятельскому королю.

Отступать назад не стоит. После хода 1... ♔b1?? получается знакомая нам позиция и белые выигрывают.

2. ♖h3+ ♔b2 3. ♖h2+

Белым вряд ли стоит упорствовать и переходить черту ради победы. После

3. ♔b4 a1 ♔ 4. ♖h2+ ♔b1 5. ♔b3
(диаграмма)

5... _____

5... ♔a8! (1 очко)

Черный ферзь берет под контроль поле h1, и белые остаются у разбитого корыта.

3... ♔a3 4. ♖h1 ♔b2

Поэтому для белых лучше ничья повторением ходов.

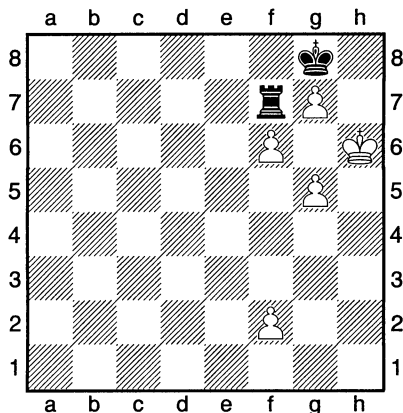
Тема 5 Борьба ладьи против нескольких пешек

Рассмотрим очень интересный этюд Жабинского, 1890.

Подобное окончание частый гость в шахматной практике. Частенько наблюдаешь партии, в которых ладье противостоят несколько пешек. А если они еще и далеко зашли...

Для нас важно, чтобы юный шахматист не ленился считать все возможные варианты, а также научился составлять план своих действий. В этой позиции шахматному капитану необходимо просчитать все далеко и глубоко, чтобы постараться не наткнуться на многочисленные подводные камни, на которые может налететь наш корабль.

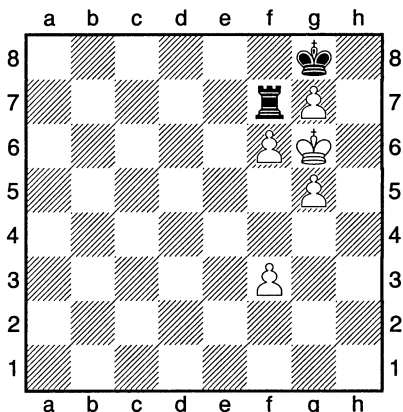
(диаграмма)



1. _____

1.f3!! (10 очков)

Уже на 1-м ходу приходится выбирать из следующих возможных продолжений: 1.f3, 1.f4, 1.♔g6, 1.g6, 1.♔h5.



Нетерпеливый торопыга может проиграть, сразу бросившись на врага 1.g6?? ♖xf6, и черная ладья быстро переест неподвижные пешки 2.♔g5 ♖xf2 3.♔h6 ♖d2 4.♔g5 ♔xg7 5.♔f5 ♖d6 —+.

Также не очень хорошо активное на вид продолжение 1.♔g6?!, запирая черного короля.

(диаграмма)

1... _____

1... ♖xg7+!! (3 очка)

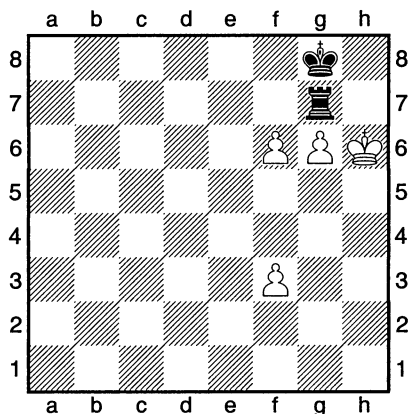
И белым здесь лучше соглашаться, что они нарвались на «бешеную» ладью и идти на патовую позицию 2.fxg7=, так как в случае отказа от взятия ладьи у них станет даже хуже.

Пройти с другой стороны белому королю не удастся 1.♔h5 ♖c7 2.♔g4 ♖d7 3.♔f5 ♖a7 4.f4 ♖a6 5.♔e5 ♔f7 6.f5 ♖a5+ 7.♔f4 ♖a4+ 8.♔e5 ♖a5+ его везде встречает черная ладья.

Чем ход 1.f3! лучше, чем 1.f4?!, мы вам сразу не скажем. Сохраним интригу подольше. Вы сами поймете, почему надо было сохранить лишний темп.

После 1.f3! черной ладье приходится отходить в сторону, и она становится лишь наблюдателем

1.... ♖b7 2.g6!



Отличный ход. Пешка g6 отнимает поле у ладьи и не разрешает ей вернуться на помощь своему королю.

Теперь ладье топтаться на месте нельзя 2... ♖c7 3.f7+ ♖xf7 4.gxf7+ ♔xf7 5.♔h7+— белый король выдавливает противника.

2... ♖xg7

(диаграмма)

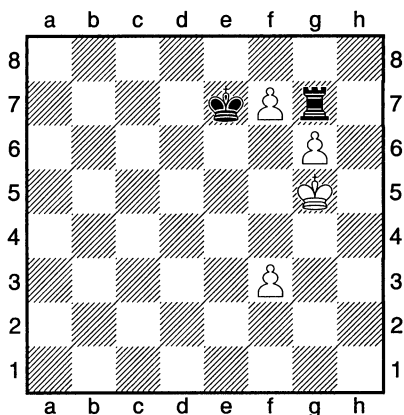
3. _____

3.f7+! (3 очка)

Беря в плен ладью черных! Конечно, не 3.fxg7? = из-за знакомого пата.

3... ♔f8

Попытка спастись при переходе в пешечное окончание после 3... ♖xf7?!, к сожалению, для черных неудачна 4.gxf7+ ♔xf7 5.♔g5 ♔g7 6.♔f5 ♔f7 вроде бы оппозиция, но у белых остался запасной ход 7.f4! и король освобождает ключевые поля.



Вот ответ, почему не сразу 1.f4, тогда бы не удалось выиграть оппозицию, а жертва ладьи привела бы черных к ничьей!

Но до победы еще не так уж и близко...

Уже понятно, что сразу 4.f4 играть нельзя, поэтому начинается танец королей...

4. ♖g5! ♜e7

(диаграмма)

5. _____

5. ♜h5! (5 очков)

Белый король путешествует по «треугольнику» и ставит черного коллегу в положение цугцванга.

5... ♜f8

Откупиться ладьей и здесь не удастся 5... ♜xg6 6. ♜xg6 ♜f8 7.f4 — снова пригодился запасной ход пешкой и черному королю приходится освобождать путь 7... ♜e7 8. ♜g7.

6. ♜h6

Треугольник закончился! Черные в положении цугцванга, что в грубом переводе означает «давай ходи!» А хорошего хода у черных-то и нет... Приходится отдавать ладью.

6... ♜xf7 7.gxf7 ♜xf7 8. ♜g5 ♜g7 9. ♜f5 ♜f7 10.f4! ♜g7

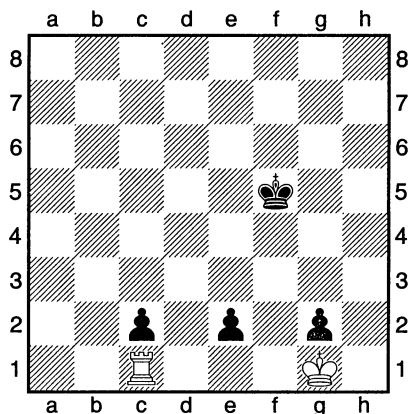
Доиграем возникшую позицию до конца.

11. ♜e6 ♜f8 12. ♜f6 ♜e8 13. ♜g7 ♜e7 14.f5 ♜e8 15.f6 +—.

Разыгрывая этот этюд, наши юные дарования поймут, как важно планировать свои действия и глубоко рассчитывать все возможные варианты. Позиция удивляет своей многогранностью: и запасной ход, и «бешеная» ладья, и патовые ловушки, и цугцванг, и передача хода, и «треугольник» короля, и переход в пешечное окончание.

Тема 6

Опасные пешки



Еще один прекрасный этюд
Рихарда Рети, 1921.

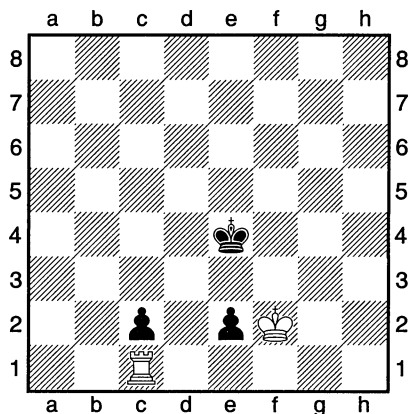
Королю и ладье белых надо задержать три пешки черных. Спать белым фигурам нельзя, так как черный король спешит на помощь! Надо выходить и действовать — пешки хоть и разрознены, но уж очень далеко зашли!

(диаграмма)

1. _____

1. ♖f2! (3 очка)

Конечно, нельзя играть 1. ♖xc2?? e1 ♔+ 2. ♖xg2 ♔e4+ —.



Только так! Своим 1-м ходом белый король старается встать в оппозицию черному королю и установить барьер, чтобы помешать тому приблизиться на помощь своим пешкам. Куда идти и белому, и черному королям — разобраться трудно...

После 1. ♖xg2 ♖e4 2. ♖f2 черные красиво спасаются...

(диаграмма)

2... _____

2... e1 ♔+! (3 очка)

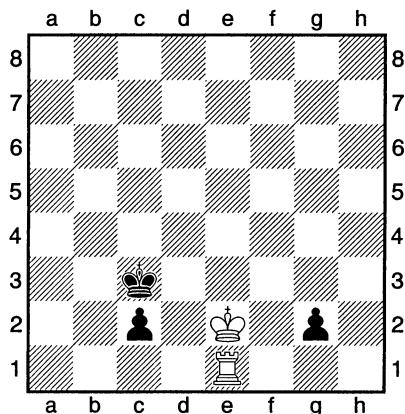
Великолепный ход! 3. ♖xe1 ♖d3 =. Белые попадают в позицию цугцванга. Их король натывается на барьер и если он отойдет, то черный король выгонит ладью ходом 4... ♖d2.

А в случае отхода ладьи черный король первым ее атакует и помогает своей пешке 4. ♖a1 ♖c3 5. ♕e2 ♖b2 6. ♖e1 c1 ♔=.

1... ♕e4

У черного короля выбор — какой пешке помогать?

После 1... ♕f4 белые могут спокойно побить пешку «е», а затем вытеснить противника с поля превращения пешки «g» 2. ♕xe2 ♕e4 ♕g3 3. ♖e1 ♕h2 4. ♕f2 ♕h3 5. ♕g1 +-.
2. ♕xe2 ♕d4 3. ♖e1!



2. ♕xe2 ♕d4 3. ♖e1!

Выигрывает выжидательный ход ладьи. Также хорошо и 3. ♖g1! и 3. ♖a1! А вот сразу бросаться на пешку плохо 3. ♕d2 ♕e4 4. ♕xc2 ♕f3 5. ♕d2 ♕f2 черные спасаются.

3... ♕c3

Кажется, что черный король успевает на помощь.

(диаграмма)

4. _____

4. ♖g1! (3 очка)

Выжидательный ход, а далее отталкивание плечом короля. Выигрывает также 3. ♕e3 (3 очка) 3... ♕b2 4. ♕d2.

4... ♕b2 5. ♕d2

Теперь поле превращения пешки под контролем и на него забирается белый король.

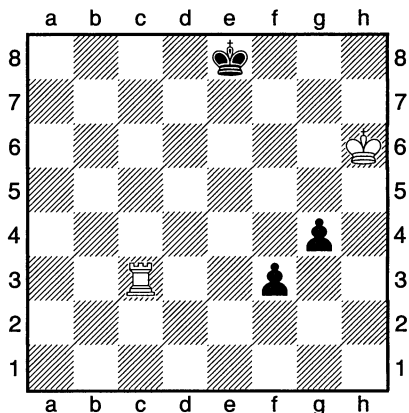
4... ♕b3 6. ♕c1.

Красивый этюд! Черный король упорно сражался и белым потребовалось настоящее умение, чтобы поставить барьеры для черного короля и оттеснить того от пешек.

Тема 7

Сила связанных пешек

Важный для изучения теоретический этюд Брона, 1929.



Две связанные проходные пешки на 3(6) линии сильнее ладьи — это уже давно доказано шахматными теоретиками.

Грозит смертельное 1...f2! и белые ничего сделать не смогут. Король слишком тихоходен, а одна ладья пешки остановить не может. Поле f3 под контролем, а на 1-й горизонтали пешки уже не остановить 2. ♖c1 g3 +.

1. _____

1. ♖c8+! (5 очков)

А что делать, раз пешки остановить не удастся?! Поставим несколько ловушек королю и пешкам черных.

1...♙e7!

Нельзя пускать ладью на поле f8, так как пешки еще лишь на 3½ (с половиной линии), чуть отстала пешка «g»: 1...♙d7?? 2. ♖f8 ♙e6 3. ♙g5! В бой вступает тихоходный король и ему удастся смять строй пешек 3...g3 4. ♖xf3 g2 5. ♖g3 +- .

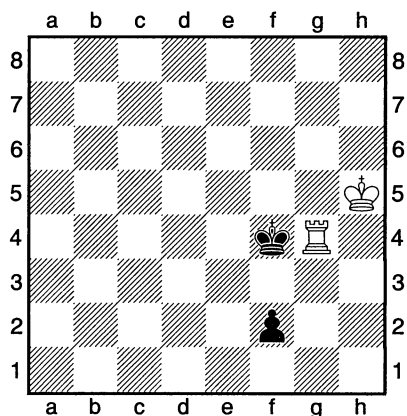
2. ♖c7+ ♙e6 3. ♖c6+ ♙e5

Не совсем понятно, почему ладья подгоняет черного короля к своим пешкам, но другой игры у белых нет...

Но черные не должны переоценивать свою позицию. После 3...♙d5? можно даже проиграть 4. ♖f6 ♙e4 5. ♙g5 g3 6. ♖f4+ ♙e3 7. ♙g4 f2?? 8. ♙xg3 +- . Только ничью дает правильное 7...g2 8. ♖xf3+ ♙e2 9. ♖g3 ♙f2 =.

Поэтому черному королю лучше идти прямой дорогой по вертикали «e» — не имеет смысла гоняться за ладьей.

4. ♖c5+ ♙e4



5. ♜c4+

Кстати, правильного курса стоит придерживаться и белой ладье. Смена направления атаки приводит белых к катастрофе: 5. ♜g5?? ♕f4 6. ♖h5 f2 7. ♜xg4+

И черные побеждают, если они вспомнят знаменитый этюд Барбье-Сааведры.

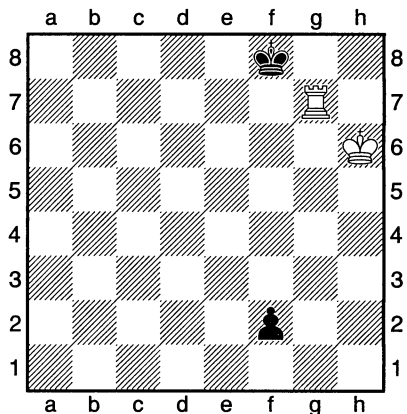
(диаграмма)

7. _____

7... ♖f5!! (3 очка)

Король начинает подниматься, чтобы лишить белую ладью возможности атаковать и себя, и пешку!

8. ♜g5+ ♖e6 9. ♜g6+ ♖e7 10. ♜g7+ ♖f8 –+.



В основном варианте этюда белых спасает удачное расположение их короля.

5. ♜c4+ ♖e3 6. ♜xg4 f2 7. ♜g3+ ♖e4 8. ♜g4+ ♖e5 9. ♜g5+ ♖e6 10. ♜g6+ ♖e7 11. ♜g7+ ♖f8

Все же некоторое различие со знаменитым этюдом есть. Здесь поменялись линии движения ладьи и короля.

(диаграмма)

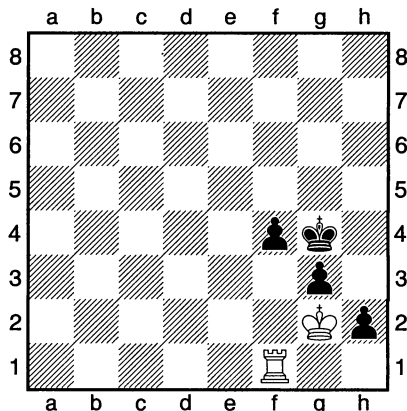
12. _____

12. ♜g5! (5 очков)

Белые сооружают себе уютное «патовое гнездышко»!

12...f1 ♖ 13. ♜f5+ ♖xf5 =.

Старый ладейный этюд



Одним из самых первых шахматных этюдов стала задача **Сальвио Алессандро**, опубликованная в 1634 году.

Сила ладьи = 5 пешкам, но если те в начале своего пути. В этой же позиции пешки серьезно стеснили белых, и речь может, конечно, идти только о ничьей.

(диаграмма)

1. _____

1. ♖h1! (5 очков)

Атака ладьей с фланга запаздывает — противник очень близко 1. ♖c1 f3+ 2. ♙h1 ♙h3 3. ♖c2 g2+ 4. ♖xg2 fxg2#.

Быстрее в патовое гнездышко! Только это продолжение может спасти белых. Проверим несколько продолжений...

Короля приблизить также не удастся — белых спасает связка 1... ♙h3 2. ♖f3! ♙g4 3. ♖f1 =.

Попытка черного короля зайти с другой стороны легко пресекается белыми 1... ♙f5 2. ♙g2 ♙e4 3. ♖e1+ ♙d3 4. ♖d1+ ♙e2 5. ♖a1 ♙e3 6. ♖e1+.

А самое страшное...

1... f3!?

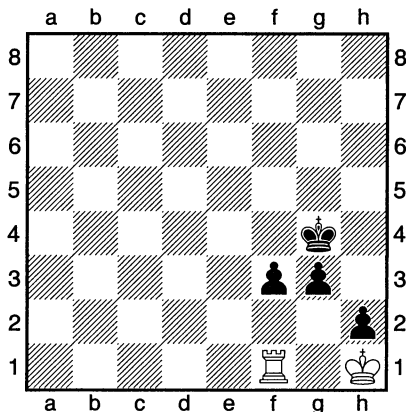
(диаграмма)

2. _____

2. ♖xf3! (5 очков)

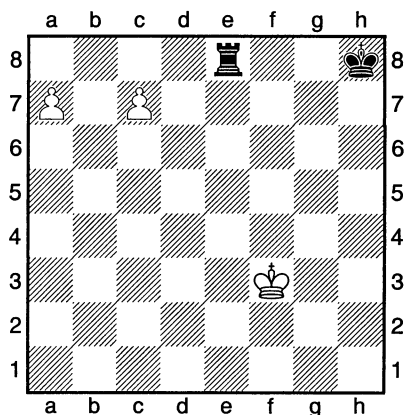
Опровергается жертвой ладьи!

2... ♙xf3 =. Пат!



Тема 8

Прийти на помощь



Этюд Прокеша, 1941.

Кажется, у белых нет шансов на спасение. Черная ладья контролирует 8-ю горизонталь и к тому же «отрезает» белого короля по вертикали «е». К сожалению, для белых — пешки не связанные и друг другу помочь не могут.

Чтобы спастись от белых, требуется настоящее искусство.

(диаграмма)

1. _____

1. ♔f4! (1 очко)

Раз нельзя двигать вперед пешки, то двигаем на помощь короля. Черный король, в своем углу h8, тоже особо ничем не занят, поэтому и он стремится на помощь ладье.

1... ♚g7

А вот дальше приблизить короля не удастся 2. ♔f5 ♔f7 3. ♔f4 ♔e6. Черный король становится в оппозицию и оттесняет белого короля, а далее направляется к белым пешкам.

(диаграмма)

2. _____

2. a8 ♖! (5 очков)

Прекрасное отвлечение ладьи для прорыва своего короля!

2... ♜a8 3. ♔e5 ♔f7 4. ♔d6 ♔e8 5. ♔c6!

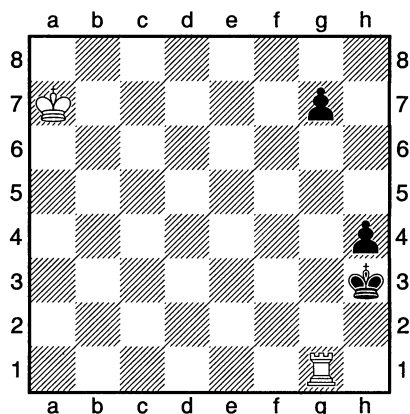
Черные попадают в цугцванг, да еще с барьером...

5... ♚e7 6. ♔b7 =.

Тема 9

Каждый темп важен!

Только кажется, что в этюде Надареишвили все просто — надо бежать как можно быстрее, а там посмотрим, кто первый!



Большинство детей сразу хватается незащищенную пешку 1. ♖xg7? ♜h2. Но, белый король приблизиться не успевает, так черные быстрее самозапатовываются! 2. ♖b6 h3 3. ♜c5 ♜h1 4. ♜d4 h2 и белым приходится выпускать короля 5. ♖a7 ♜g2 6. ♖a2+ ♜g1 7. ♖a1+ ♜g2.

1. _____

1. ♖g5! (7 очков)

Каждый темп важен! И в этой позиции важно, что пешка может сделать свой 1-й ход на 2 поля. А ладья заняла это поле. Сэкономлен важный темп, который обязательно пригодится!

Посмотрим на такое продолжение 1. ♖g6? ♜h2 2. ♖b6 ♜h1 3. ♜c5 h3 4. ♜d4 h2 5. ♖g3 g5 6. ♜e3 g4 7. ♖xg4. Как мы видим, черные успели соорудить «патовое гнездышко».

1... ♜h2 2. ♖b6 h3 3. ♜c5 ♜h1 4. ♜d4 h2 5. ♜e3 g6 6. ♖g3

Дождавшись, что пешка «g» сделала ход на одно поле, белая ладья «дарит» черным еще два хода. Этого времени как раз хватает белым, чтобы и своего короля подвести и создать матовые угрозы!

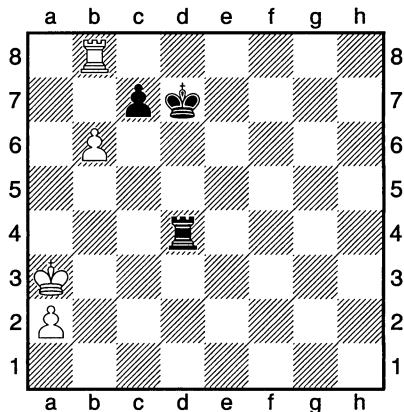
6... g5 7. ♜f2 g4 8. ♖b3 g3+ 9. ♜xg3 ♜g1 10. ♖b1#.

Как в известной песне — «Не думай о секундах свысока!», так же и в шахматах — всего один лишний темп, но он очень пригодился белым для перегруппировки!

Тема 10

Освобождение поля

В ладейном этюде **Моравца**, опубликованном в 1937 году, у белых две проходные пешки.

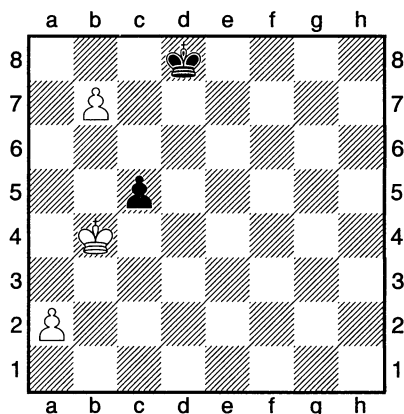


Конечно, они мечтают провести ферзя — раз их пешка совсем рядом. Но мало помощников: белый король отрезан, а ладья скорее мешает своей пешке. Сразу пешечный прорыв не проходит: 1.b7 ♖c6 2.♔b3 ♖b6 3.a4 ♖a7, так как черный король догоняет пешку.

1. _____

1. ♜d8+! (10 очков)

Великолепная отвлекающая жертва ладьи + освобождение поля для пешки.



1... ♕xd8 2.b7

Кажется, что все поля под контролем и пешка проходит в ферзи, тем не менее...

2... ♜b4!!

Завлечение короля...

3. ♕xb4 c5+!

С темпом освобождая поле c7 для своего короля. Черные великолепно защищаются!

(диаграмма)

4. _____

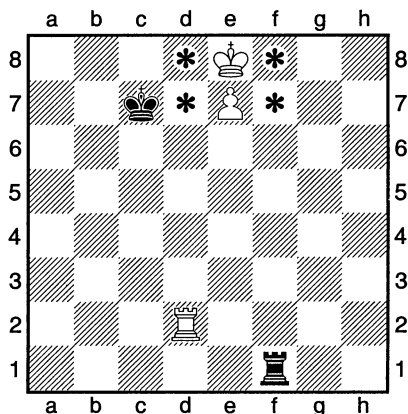
4. ♕b5! (5 очков)

Грубой ошибкой будет взять пешку 4. ♕xc5? ♕c7 =.

4... ♕c7 5. ♕a6 ♕b8 6. ♕b6 c4 7.a4 c3 8.a5 c2 9.a6 c1 ♚ 10.a7#.

Тема 11 Как Сальвио и Лусена строили мост

Еще в XVI веке испанский шахматист Лусена и итальянский Сальвио серьезно занимались теорией шахматных окончаний. Эта позиция привлекла их внимание, и они нашли, как белым победить в этом интересном окончании.



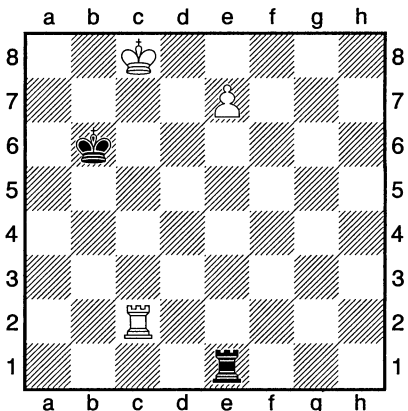
Пешке осталось сделать всего лишь шаг, но не пойдешь ведь на голову своему королю. Значит, белый король должен освободить ей путь. Но на вертикаль «f» сделать ход мешает ладья, а вертикаль «d» охраняет черный король. Вот и задание: помоги выбраться королю и проведи пешку!

(диаграмма)

1. _____

1. ♖c2+! (3 очка)

Раз нельзя справиться с ладьей, то для начала нужно отогнать черного короля.



1... ♜b7

Конечно, хочется подойти к опасной пешке, но это будет грубой ошибкой, так как черный король только поможет своему коллеге спрятаться за спиной 1... ♜d6 2. ♜d8 или как еще говорят шахматисты — король прикрылся «зонтиком».

Так же плохо 1... ♜b6? 2. ♜d7 ♜d1+ 3. ♜c8 ♜e1

(диаграмма)

4. _____

Король спрятался за своей ладьей, но как помочь пешке?

4. ♖c7 (3 очка)

Ладья и короля отрезала, и пешке помогает!

4... ♜e4 5. ♕d8 ♜e2 6. ♜d7!

Белые перекрылись (построили мостик) по 7-й линии. Только не спешите, не рассмотревшись, сразу ставить ферзя 6.e8 ♕? ♜xe8+ 7. ♕xe8 ♕xc7.

Вернемся к началу нашей партии — 2-й ход. Допустим, что черный король пошел правильно.

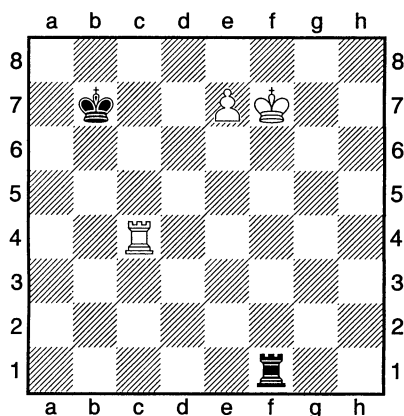
1... ♕b7

(диаграмма)

2. _____

2. ♜c4! (5 очков)

Этим ходом белые начинают «строить мост» для пешки и короля. Запомни, ладья должна встать на 4-ю горизонталь! Ближе на 5-ю — будет хуже, так как на ладью сразу нападет черный король, а если на 3-ю, то мост не получится... у короля не будет щита-опоры.



2... ♜d1

После того как черного короля оттеснили, у белого образовались два выхода из-за пешки, и черная ладья не может ему помешать, так как оба выхода разом не закрыть.

У черных остается лишь одна надежда — на шахи.

3. ♕f7 ♜f1+

(диаграмма)

4. _____

4. ♔e6! (3 очка)

Король не боится идти навстречу ладье.

4...♖e1+ 5.♔d6

От пешки отходить рано — кто ее защитит?

5...♖d1+

Черный король помочь своей ладье в сражении не может
 5...♔b6 6.♖c6+ ♔b7 7.♖c5 ♖e2 8.♖e5.

А после 5...♖e2 белые выигрывают таким образом: 6.♖c5 ♔b6 7.♗e5 и ладья закрывает продвижение пешки.

6. ♔e5

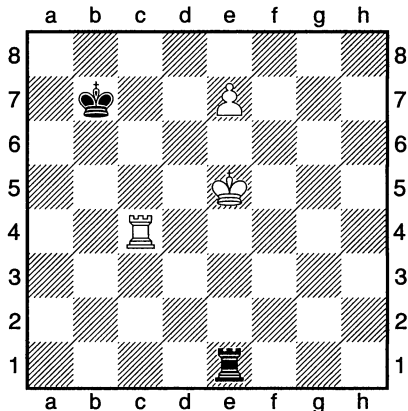
На пешку никто не нападает, поэтому белый король делает еще шаг навстречу ладье.

6...♖e1+

А что еще делать? Король черных отрезан на 2-й линии. На d8 ладьей не пойдешь — поле контролируется пешкой.

(диаграмма)

7. _____



7. ♖e4! (3 очка)

Черным пора сдаваться. Большинство фигур скопилось на вертикали «е» — причем белая ладья защищает и своего короля, и свою пешку, а значит, и поле превращения.

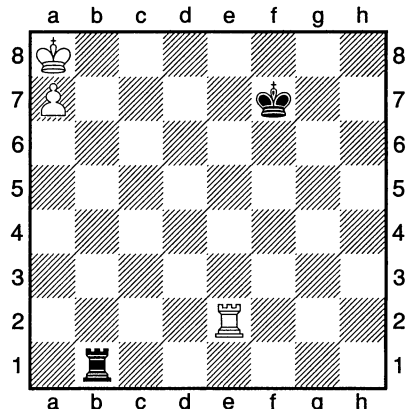
Шахматные теоретики прошлого — Сальвио и Лусена называли это сооружение **МОСТОМ**.

Процесс построения шахматного моста достаточно сложен, но если хочешь добиваться побед в подобных окончаниях, то придется научиться его строить.

Запомните, что кроме шахматного моста существуют еще и «зонтики». Они хоть и другого цвета, но ими тоже можно прикрываться в шахматных окончаниях!

Как вызволить из заточения короля?

Взглянем внимательно на эту позицию. Чем она отличается от позиции Лусены из предыдущего примера? Королю самому не удастся выйти из-за пешки — с одной стороны, мешает ладья, которая держит вертикаль «b», а с другой стороны шахматное поле уже кончилось.



На помощь белому королю должна прийти ладья. В пользу белых то, что черный король далеко от места событий — он отрезан на три вертикали. Но это расстояние необходимо использовать с максимальной выгодой.

(диаграмма)

1. _____

1. ♖c2! (3 очка)

Ненужные шахи ладьей черному королю приведут белых к неудаче. Король прорвется на поля c7, c8, а вот белый король останется в заточении 1. ♖f2+? ♜e7 2. ♖e2+ ♜d7 3. ♖d2+ ♜c7. Белая ладья может сделать попытку зайти с тыла 4. ♖h2 ♜c8 5. ♖h8+ ♜c7 6. ♖h7+ ♜c8 7. ♖h8+ ♜c7, но также неудача. Попытка вытеснить черную ладью с вертикали удалась, но ее с успехом заменяет король, справиться с которым не удастся 8. ♖b8 ♖a1 9. ♖b7+ ♜c8 10. ♖b8+ ♜c7 =.

1... ♜e7 2. ♖c8

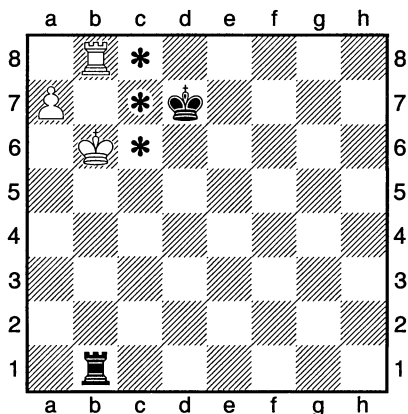
Белая ладья успевает подойти на помощь к своему королю. Черный король также спешит к месту событий. Ладья идет по своему маршруту, а вот у черного короля есть интересный выбор между 1... ♜d7 и 2... ♜d6.

Какой ход черным выбрать? Мы посмотрим оба варианта, тем более, в них вы узнаете для себя много нового и интересного!

2...♔d7

Начнем разбор с этого хода. Вроде бы логично — черный король идет напрямую, чтобы блокировать короля противника. Но в этом варианте выигрыш у белых достаточно легок.

3.♞b8



Теперь черная охранница-ладья вытеснена, и король может покинуть место заточения.

4...♔b7 5.♞b1+

Естественно, белые тут же стараются затолкать короля на место, но... кто же захочет возвращаться в заточение?!

5.♔a6 ♞a1+ 6.♔b6 ♞b1+

(диаграмма)

7. _____

7.♔c5! (3 очка)

По «лесенке» белый король спускается и отмахивается от назойливой ладьи. Главное при этом спуске — не вступить на вертикаль «а», так как можно «сквозняком» потерять пешку.

7...♞c1+ 8.♔d4 ♞d1+ 9.♔c3 ♞c1+ 10.♔d2!

Шахи на этом закончились, а за нового ферзя белых придется отдавать ладью.

10...♞a1 11.a8♙

Поэтому рекомендуем слабейшей стороне выбрать 2-е продолжение и сыграть...

2...♔d6!?

Почему? Ответ прост — чтобы доставить побольше затруднений белым. В конце партии ваш противник может оказаться усталым, и он не всегда сможет найти многочисленные ловушки, которые вы раскинете, обладая ценными знаниями.

3.♞b8 ♞a1

4.♔b7 ♖b1+ 5.♔a6 ♖a1+ 6.♔b6 ♖b1+

Теперь оказывается, что белому королю по прежней «лесенке» спуститься невозможно, так как ходом 2...♔d6! черный король сломал ступеньку «с5» и установил неприступный барьер для неприятельского короля. Поля с5, с6, с7 под его контролем! К счастью, у белого короля появляется новый путь, который был закрыт в предыдущем варианте.

Надо идти через поле с8. Белый король пытается выбраться через другой выход — на королевском фланге дорога пошире. Могут ли черные поставить препятствия?

5.♔с8 ♖с1+ 6.♔d8 ♖h1!

Кстати, такая большая шахматная доска на самом деле не такая уж большая и места может оказаться мало. Прежде всего, черным не надо стесняться. Казалось бы, ход 6...♖g1 также хорош для успешной обороны. Но белый король успешно вылезает 7.♔e8 ♖g8+ 8.♔f7 и нападает на ладью.

7.♖b6+! ♔с5

Простыми ходами белым выиграть не удастся 7.♔e8 ♖h8+ 8.♔f7 ♖h7+ и белые король с пешкой попадают под сквозной удар 9.♔g6 ♖ха7; более того, поспешив, можно и проиграть: 7.a8♞?? ♖h8#.

(диаграмма)

8. _____

8.♖с6+!! (7 очков)

Эта жертва-завлечение короля решает борьбу в пользу белых. Короля приглашают побить ладью. Хотя... признаем, что это продолжение не единственное, приводящее к победе, но самое красивое. Выигрывает также 8.♖b1 (3 очка) ♖h8+ 9.♔с7 ♖h7+ 10.♔b8 ♖h8+ 11.♔b7 ♖h7+ 12.♔a6 ♖h6+ 13.♔a5 ♖h8 14.♖b8.

ходы 8.♖b2 и 8.♖b1 (по 3 очка).



(диаграмма)

9. _____

9. c8! (3 очка)

беде приводит и 9. ♔с8 (3 очка) ♖а1 10. ♖с7 ♔b6 11. ♖b7+ +-.

9...♖h8+ 10.♔c7 ♖h7+ 11.♔b8 ♔b6 12.a8♔+.

Король прячется за ладьей, а заодно защищает пешку. Конечно, не надо стесняться и ставить только ладью, а то можно получить «эполетный» мат: 12.a8♖♗b7#.

Белые фигуры хоть и зажаты в углу, но ненадолго. Перегруппировка фигур скоро закончится.

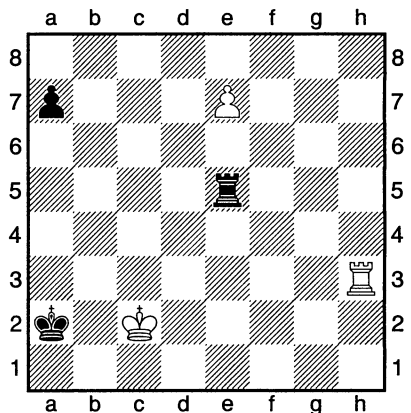
Тренерам полезно провести со своими подопечными целый урок по этой великолепной задаче. Сколько разных тем!

И завлечение, и сквозной удар, и перекрытие, и лесенки, и барьеры, и цугцванги, и запасные ходы, и всевозможные ловушки — все это можно встретить в этом окончании.

Тема 12

Мостик-трамплин для ладьи

Разберем поучительный этюд Каршtedта, 1912.

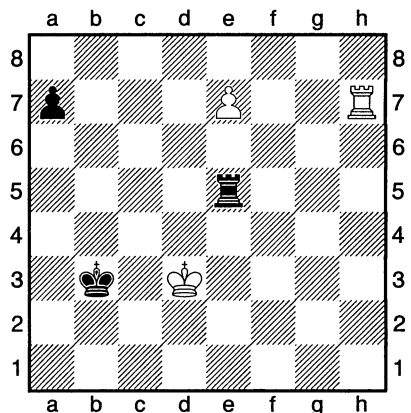


Белой пешке до превращения всего один шагжок. Но черная ладья сзади контролирует поле превращения пешки. Ваша задача помочь своей пешке сделать этот ход. Отвлеките черную ладью, либо как-то помогите своей пешке. Но пока надо спасти саму пешку. Поэтому 1-й ход у белых единственный.

1. ♖h7

Ладья защитила пешку, но сама как бы выбыла из игры.

У черных два основных продолжения 1...a5 и 1...♔a3.



Начнем с...

1...♔a3

В этом варианте было бы ошибкой бросаться королем помогать своим 2. ♔d3 ♖e6 3. ♔d4 ♔b2 4. ♔d5 ♖e1 5. ♔d6 a5= и пешке не поможешь, да и черная ладья особо не боится.

2. ♔c3 ♔a4 3. ♔d3 ♔b3

Король пытается спрятаться.

(диаграмма)

4. _____

4. ♔d4!! (3 очка)

Двойным ударом белые начинают строительство моста.

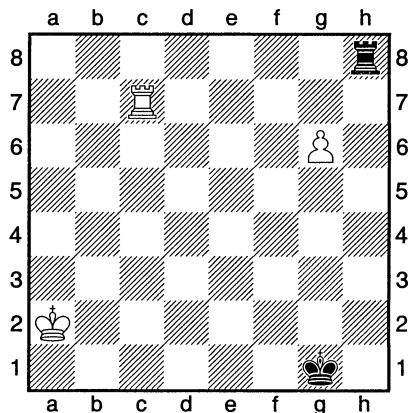
4...♖e1 5. ♖h3+ ♔b4 6. ♖e3 и пешка становится ферзем.

Во 2-м варианте похожее перекрытие

1...a5 2. ♔d3 ♔b3 3. ♔d4 ♖e1 4. ♖h3+ ♔b2 5. ♖e3 +-.

Мост-отвлечение Гугренидзе

Интересные события происходят в этюде Гугренидзе, 1981. Понятно, что предстоят гонки королей, так как последний шаг пешке будет сделать трудно.



Приблизить короля белым не удается 1. ♖b3 ♜h5 2. g7 ♜g5 3. ♖c4 ♔g2 4. ♖d4 ♔f3 5. ♜f7+ ♔g4 6. ♖e4. Правда, здесь маленькая тонкость — не удастся прорваться к пешке из-за связки 6... ♔h5? 7. ♜f5!

6... ♔g3 7. ♜c7 ♔g4. Черная ладья и короля отрезает, и пешке не дает вперед пойти.

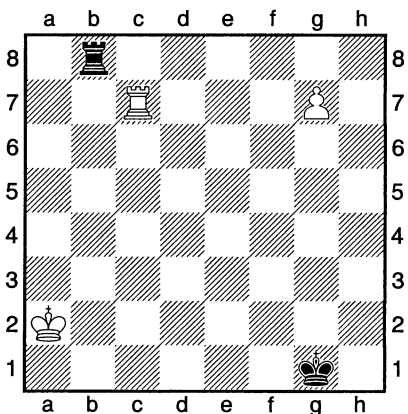
(диаграмма)

1. _____

1.g7! (3 очка)

Черные сразу же отвечают великолепным ходом.

1... ♜b8!



Черная ладья и белого короля отрезает, и поле превращения пешки контролирует. Что делать белым? Как прорвать оборону?

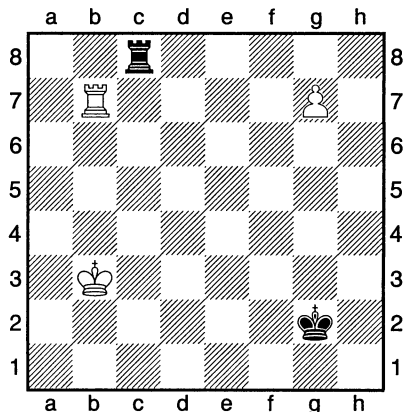
Пытаться сдвинуть ладью королем, конечно, получится, но за это время черный король подбежит к пешке — 2. ♔a3 ♔g2 3. ♔a4 ♔g3 4. ♔a5 ♔g4 5. ♔a6 ♔g5 6. ♔a7 ♜g8 7. ♔b6 ♔g6 8. ♔c6 ♜xg7.

(диаграмма)

2. _____

2. ♜b7!! (10 очков)

Великолепное отвлечение-перекрытие! Если взять ладью, то появляется ферзь 2...♖xb7 3.g8♔+, а в этом окончании черным не устоять. Приходится ладье отступить...



2...♖c8 3.♔b3

Пользуясь этим сооруженным мостиком-перекрытием, белый король начинает приближаться на помощь пешке.

3...♔g2

Черный король также спешит на помощь!

(диаграмма)

4. _____

4.♖c7! (3 очка)

И снова белые повторяют тот же красивый маневр: перекрытие-отвлечение!

4...♖d8

Черная ладья вынуждена покорно уступать линию за линией. Ничего другого придумать не удастся — после 4...♖b8+ 5.♔c4 ♔h3 6.♔d5 ♔g4 7.♔e6 ♔g5 8.♔f7 белый король первым успевает к своей пешке.

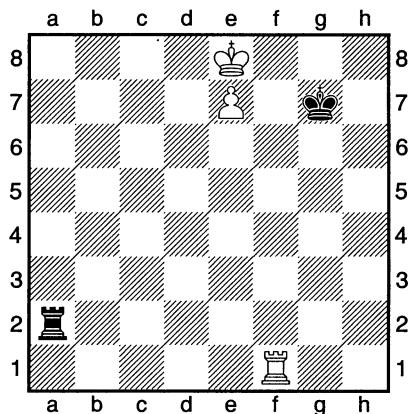
5.♔c4 ♔g3 6.♖d7 ♖e8 7.♔d5 ♔g4 8.♖e7 ♖g8

Здесь пешка «g» контролирует поле f8 и это позволяет белому королю выиграть лишний темп.

9.♔e6 ♔g5 10.♔f7.

Надеемся, что вам понравились эти оригинальные маневры белой ладьи и короля. А вам в вашу копилку — шахматные мосты бывают разные!

Тема 13 Последний шаг — он трудный самый



При пешке на 7-й горизонтали сильнейшая сторона выигрывает почти всегда. Исключение составляют позиции, когда ладья слабой стороны беспокоит вражеского короля сбоку, с длинной стороны, причем между ладьей и пешкой сильнейшей стороны должно быть не менее трех клеток.

(диаграмма)

1... _____

1... ♖a8! (1 очко)

Черной ладье достаточно нападать на короля до тех пор, пока он сам не запросит пощады. Белому королю нельзя покидать свою пешку, иначе он ее сразу потеряет.

2. ♔d7 ♖a7+ 3. ♔d6 ♖a6+ 4. ♔d5 ♖a5+ 5. ♔c6

Спрятаться от шахов на пустой доске нигде, поэтому белый король по лесенке стремится избавиться от ладьи.

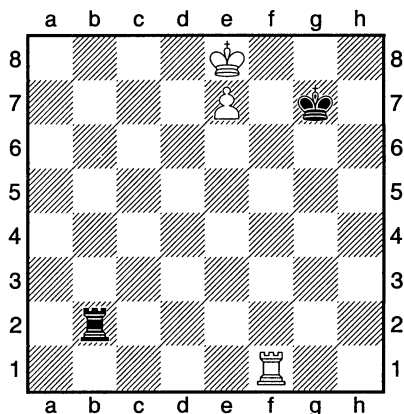
5... ♖a6+ 6. ♔b7

(диаграмма)

6... _____

6... ♖e6 (1 очко)

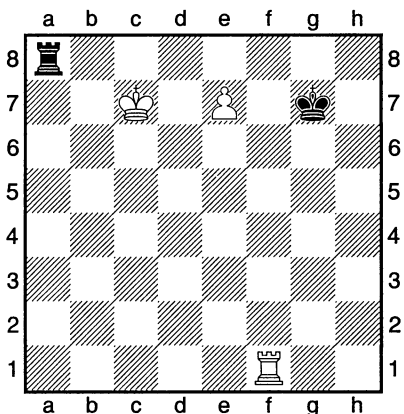
Белый король избавился от шахов, но от пешки он удался очень далеко, и она гибнет.



Если расстояние между ладьей слабой стороны и пешкой только две клетки, то сторона, у которой есть пешка, одерживает победу, так как у короля есть все шансы сбросить с себя ладью, а уже затем провести пешку.

Разберем теоретическую позицию **Григорьева, 1937**.

Черный король вступить в игру не может, а белый король по «лесенке» быстро уходит от горизонтальных шахов ладьи. Хотя на лесенку перемещения белого короля не совсем похожи, но лесенки и в настоящей жизни бывают самые разные...



1...♖b8+ 2.♔d7 ♖b7+ 3.♔d6 ♖b8

После 3...♖b8+ белый король с темпом дважды нападает на ладью и помогает своей пешке 4.♔c7 ♖e6 5.♔d7 ♖e3 6.e8♚.

4.♔c7 ♖a8

Черные надеются на спасение, так как ладья удалилась от пешки на три поля.

(диаграмма)

5. _____

5.♖a1!! (5 очков)

После этой великолепной жертвы ясно, что с вертикали «а» придется уходить. Запомните этот прием — он еще не раз встретится, и не только в окончаниях. Белая ладья приносит себя в жертву, чтобы обеспечить пешке блестящее будущее.

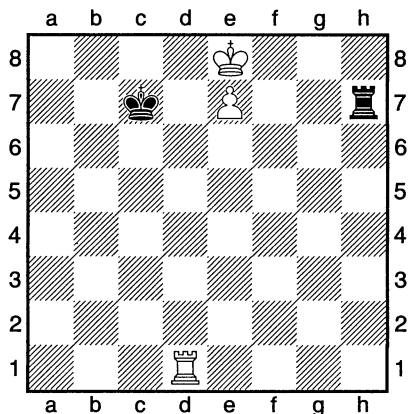
5...♖e8

Принимать жертву ладьи нельзя 5...♖хa1 6.e8♔ — ферзь у ладьи легко выигрывает.

6.♔d7+—

Заблокировать пешку черной ладье не удастся.

6...♕f7 7.♖f1+.



Если ладья слабейшей стороны находится на короткой стороне, то спасения нет. Попробуйте убедиться в этом самостоятельно, выступив в качестве предводителя белых.

Король черных отрезан, как и в предыдущем примере, поэтому опять война короля против ладьи.
(диаграмма)

1. _____

1.♔f8! (3 очка)

Грозит превращение пешки, у черной ладьи ничего кроме последнего шаха не находится.

1...♖h8+ 2.♔g7 ♖e8 3.♔f7

Король прошел таким ромбиком и смог избавиться от шахов ладьи, да и превращение своей пешки обеспечил.

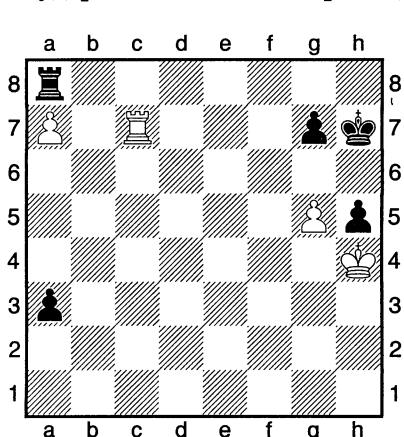
Мы надеемся, что вы нашли маневр короля.

А вы запомните, где должен находиться король слабейшей стороны: на длинной или на короткой стороне от пешки...

Тема 14 Найти правильный план! Этюды Селезнева

В конце нашего учебного пособия посмотрим на великолепные ладейные этюды **Селезнева**.

Позиция белых выглядит безнадежно. Черная пешка а3 неудержима. А белая проходная а7 заблокирована черной ладьей.



Белым можно сразу сдаться, но можно попробовать спастись. Для вас же главное — научиться рассчитать все варианты. В этой позиции приемлемых для белых, позволяющих сопротивляться, три: 1. ♖хh5, 1.g6+, 1. ♜c2.

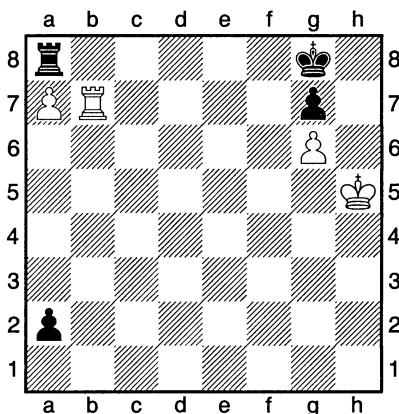
Постарайтесь найти слабое место в позиции черных. А может, у белых есть плюсы?!

(диаграмма)

1. _____

1.g6+! (5 очков)

Вы выбрали это продолжение?!



Попытка задержать пешку ладьей невыгодна белым, так как гибнут остальные их обе пешки 1. ♜c2? ♜ха7 2. ♜а2 ♜а4+ 3. ♖g3 ♖g6 4. ♖f3 ♖хg5, а при желании, белые могут даже мат получить 3. ♖хh5?? g6#.

Напрашивающиеся 1. ♖хh5 а2 2.g6+ ♖g8 3. ♜b7

(диаграмма)

3. _____

3...♖f8! (3 очка)

К спасению белых это продолжение не приводит. От появления нового ферзя 4...a1♔ защиты нет.

Чуть медленнее выигрывает и 3...♙f8 4.♖b8+ ♔e7 5.♖xa8 a1♔ 6.♖g8 ♔d1+ 7.♙g5 ♔d5+ мы, конечно, знаем, что ферзь легко выигрывает у ладьи. Конечно, не приходится рассчитывать на то, что черные поторопятся превращать пешку 3...a1♔?? 4.♖b8 a1♔ 5.a8♔.

После правильного 1.g6+! проблемы уже у черных. Нельзя брать пешку 1...♙xg6?, так как белые успевают перестроиться

и ликвидировать опасную черную пешку «а» — 2.♖c6+ ♔h7 3.♖a6 g6 4.♙g5 a2 5.♖xa2 ♙g7 6.♖a6.

Пятиться на 8-ю горизонталь черному королю совсем плохо 1...♙g8 2.♖b7 ♙f8 3.♖b8+ и белые даже побеждают.

1.g6+ ♔h6 2.♖c3 ♖xa7

Иначе белая ладья встанет на вертикаль «а».

(диаграмма)

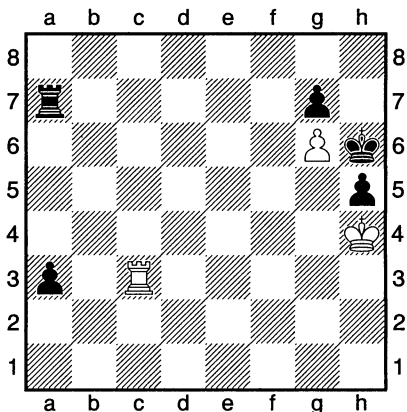
3. _____

3.♖xa3!! (5 очков)

Белые заметили, что у белого короля нет ходов...

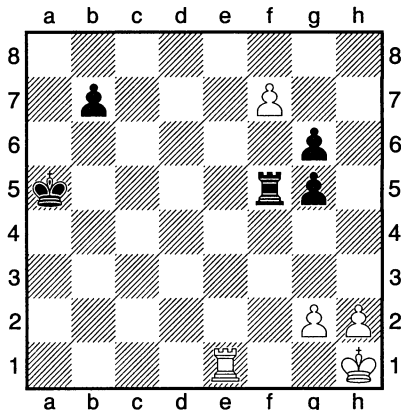
3...♖b7 4.♖b3 ♖e7 5.♖e3 ♖xe3

Бить ладью нельзя — будет пат, а что делать, если она так пристала! Черная ладья не может уйти от вечного преследования белой. Интересный случай! «Бешеная» ладья пристаёт не к королю, а к своей сестре-ладье. Черным приходится соглашаться на ничью.



Тема 15 Переход в пешечное окончание

Селезнев. На первый взгляд, белым предстоит трудная, но вряд ли успешная борьба за ничью. Минусов в позиции гораздо больше, чем плюсов. Они не могут защитить свою проходную пешку ладьей из-за мата по 1-й горизонтали. Белый король отрезан черной ладьей по вертикали «f», а свои пешки мешают сразу вступить в игру. В свою очередь, за проходную пешку черных «b» наверняка придется отдать ладью. Борьба обычными средствами обречена на неудачу. Значит, белым надо придумать нечто...



(диаграмма)

1. _____

1. ♖e5+!! (5 очков)

Неожиданная отвлекающая жертва. Приходится ладью брать, иначе после размена у белых появится ферзь.

1... ♜xe5 2.g4

Белая пешка берет под контроль поле f5, и одновременно защищаются от мата, освободив выход королю. Теперь уже выкручиваться приходится черным.

1... ♜e1+

Приходится шаховать, так как это единственная возможность не пропустить пешку f7 в ферзи.

3. ♕g2 ♜e2+ 4. ♕g3!

Белые, чтобы избежать вечного шаха, вынуждены перейти королем на вертикаль «f», но не сразу! Гораздо хуже 4. ♕f1??, но в этом мы убедимся немного позже.

4... ♜e3+ 5. ♕f2!

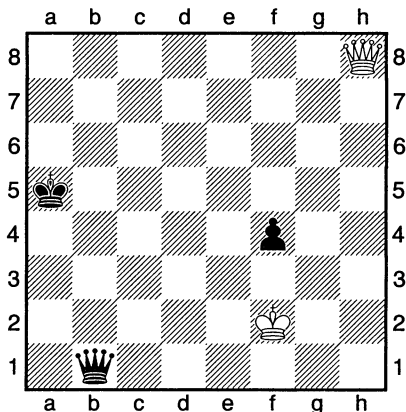
Теперь можно! Поля f3 и e8 под белым контролем.

5... ♜e4 6. f8 ♜ ♜f4+

К счастью для черных, находится поле f4, контролируемое пешкой и ладье удается разменять появившегося ферзя.

7. ♖xf4 gxf4

Партия переходит в пешечное окончание, и начинаются гонки. Не приходится сомневаться, что белый и черный ферзи появятся одновременно.



8.h4 b5 9.h5 gxh5 10.gxh5 b4
11.h6 b3 12.h7 b2 13.h8 ♖ b1 ♖

Вот теперь понятно, почему белый король не должен стоять на 1-й горизонтали: пойдя он ранее на 1-ю линию 4. ♔f1?? — 13...b1 ♖+ был бы шах. Тогда бы у черных с лишней пешкой было бы никак не хуже.

(диаграмма)

14. _____

14. ♖a8+! (3 очка)

Теперь окончание трансформируется в ферзевое.

Следует завлечение черного короля...

14... ♔b4

...под сквозной удар

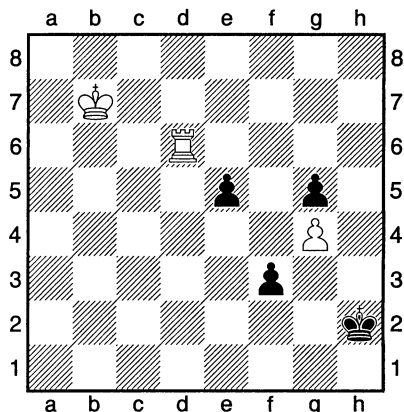
15. ♖b7+ ♔c3 16. ♖xb1 +-.

И белые выигрывают.

В этом окончании сценарий трижды менялся: **ладейное окончание перешло в пешечное, затем в ферзевое.** А юные шахматисты должны в своих расчетах постараться это учесть и стараться правильно оценивать меняющиеся ситуации.

Тема 16

Этюд братьев Платовых



У черных опасные проходные пешки. А вот белые король и ладья пока далеко. Нельзя забывать о том, что при продвижении вперед черные пешки могут стать еще сильнее. К тому же черный король готов прийти на помощь своим проходным.

Понятно, что белые должны думать о спасении.

(диаграмма)

1. _____

1. ♔c6+! (3 очка)

На помощь спешит король! Кажется, что «тихоход» точно не успеет к месту событий. Но попытка ладьи задержать пешку самостоятельно терпит неудачу 1. ♖f6 e4 2. ♔c6 ♔g2 —+.

1...e4 2. ♔d5!

И снова ладья терпит поражение в борьбе с пешками 2. ♖d2+? ♔g3 3. ♔d5 e3 4. ♖d3 e2 5. ♖e3 ♔xg4 6. ♔e4 f2 —+.

2...e3

Черные знают правило ладейных окончаний: «Две пешки на 3(6) линии сильнее ладьи!»

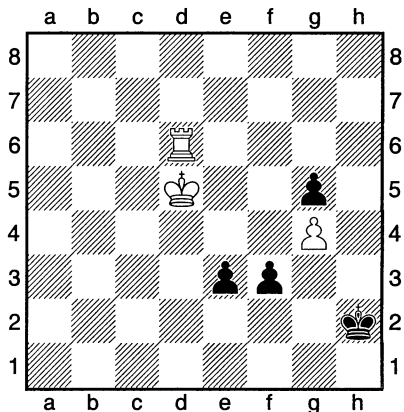
(диаграмма)

3. _____

3. ♔e4!! (5 очков)

Кажется, что белый король напрасно перекрыл свою ладью, и черные пешки сейчас станут ферзями.

Впрочем, сегодня не день ладьи: 3. ♖e6? f2 4. ♖xe3 f1 ♚ —+.



3...e2!

После отважного нападения белого короля немного должны задуматься и черные... Поспешное 3...f2?? 4. ♖f6 ♘g2 5. ♘xe3

f1 ♙ 6. ♖xf1 ♘xf1 7. ♘e4 ♘f2 8. ♘f5 ♘f3 9. ♘xg5 +- приведет их даже к поражению.

4. ♘xf3 e1 ♙

Кажется, что белым пора сдаваться! Известно, что ферзь легко выигрывает у ладьи.

5. ♖h6+ ♘g1

Это был «предсмертный» шах для белой ладьи?

(диаграмма)

6. _____

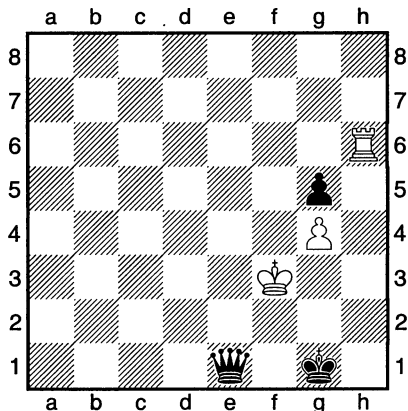
6. ♖h1+!! (5 очков)

Нет! Оказывается, что белый король издали увидел уютное «патовое гнездышко», куда и успел добежать. А белая ладья слегка «взбесилась» и принесла себя в жертву!

6. ♘xh1

Неожиданный пат! Почти что в центре доски!

Наш юный спортсмен в шахматную копилку своих знаний должен добавить: **активность фигур**, пешки на 6-й, «патовое гнездышко» и «бешеную» ладью.

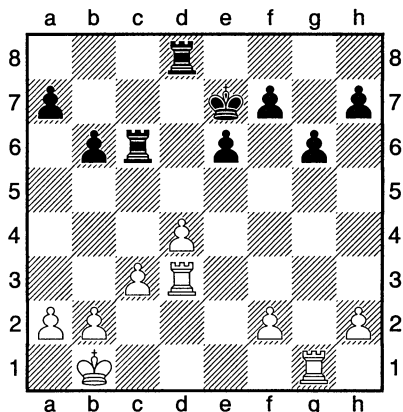


Тема 17 Король и Бог ладейных окончаний

Шлехтер — Рубинштейн, Сан-Себастьян, 1912.

Рубинштейн с исключительным искусством разыгрывал окончания, особенно ладейные — труднейшие в плане реализации преимущества. Савелий Тартаковер назвал Рубинштейна «Гомером шахматной игры» и с восхищением сообщал миру: «Рубинштейн — это ладейное окончание партии, начатой богами тысячу лет назад!»

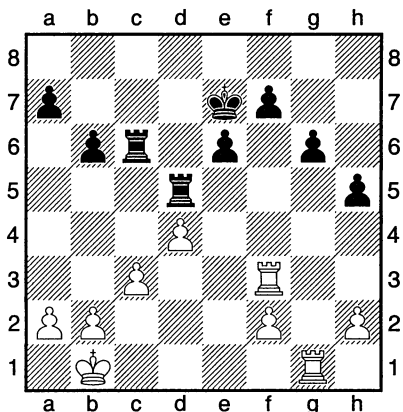
Говорят, ладейные окончания почти всегда ничейные... Но замысел гроссмейстера великолепен!



23... _____

23... ♜d5! (3 очка)

Учитывая маневр Рубинштейна, Шлехтеру стоило укрепить ладью 5-ю горизонталь 23. ♖g5. Черная ладья отправляется за «вкусняшками» — пешками f2 и h2.



24. ♜h3! h5 25. ♜f3 (диаграмма)

Хитрым маневром Шлехтеру удается защитить слабую пешку h2, заставив черную пешку отнять поле h5 у ладьи.

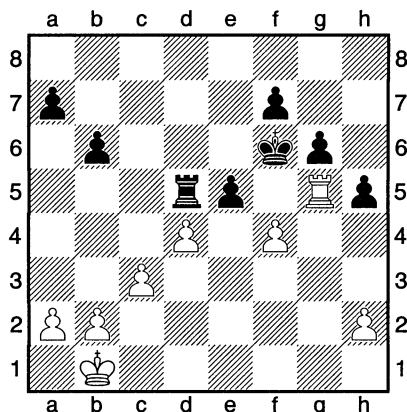
Белые ладьи обречены на пассивную грустную оборону своих пешек, в то время как черные ладьи могут атаковать в свое удовольствие.

25... _____

25...e5!! (5 очков)

Блестящий ход Акибы Рубинштейна! Открывает дорогу ладе на королевский фланг.

26.dxe5



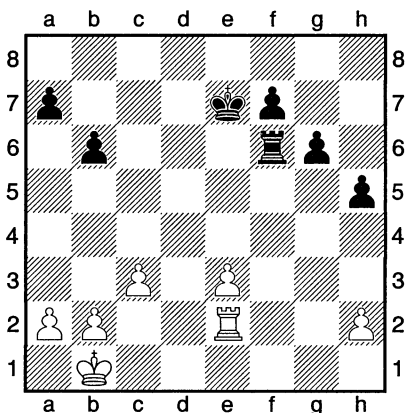
Белые вынуждены пропустить ладью соперника в свой лагерь. После 26. ♖g5 ♜f6 27. ♜xf6 ♙xf6 28. ♜xe5 ♜xe5 29.dxe5+ ♙xe5 30. ♙c2 ♙e4 31.c4 ♙d4 32.b3 g5 — пешечное окончание легко выигрывается черными.

В этом варианте интересна ловушка на тему пешечного прорыва — 28.f4 (диаграмма)

28... _____

28...exf4!! (5 очков)

Приходится отступить ладьей, если 29. ♜xd5 f3, то черная пешка неожиданно проходит в ферзи.



26... ♜xe5 27. ♜e3?! ♜xe3 28.fxe3

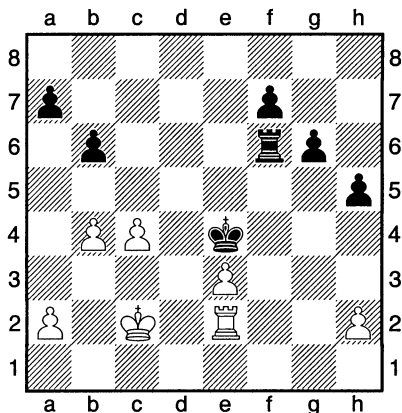
Ошибочное решение разменять пару ладей, но Шлехтеру уже нелегко защищаться.

27... ♜e6 29. ♜e1 ♜f6

Белые не могут предпринять атакующих действий, так как вынуждены защищаться от нападений. Грозил вторжение ладьи на 2-ю горизонталь.

30. ♜e2 (диаграмма)

30... _____



30...♙e6 (1 очко)

А как же без Его Величества?! Главные силы черных подтягиваются к месту последнего решающего сражения.

31.♙c2 ♖e5 32.c4 ♙e4

Черный король серьезно «придавил» позицию белых.

33.b4 (диаграмма)

33... _____

33...g5 (3 очка)

Не стоит пробовать выиграть пешку 33...♖f3, так как белые тогда успевают создать серьезные контршансы 34.a4!

34.♙c3 g4 35.c5 h4

Белые стараются организовать пешечный прорыв на другом фланге, но понятно, что черные пешки гораздо ближе.

36.♖g2 ♖g6

Еще сильнее сразу 36...♙f3! Зато ход Рубинштейна достаточно надежен: и проходная пешка подкреплена, и король в случае необходимости соберет оставшиеся пешки противника.

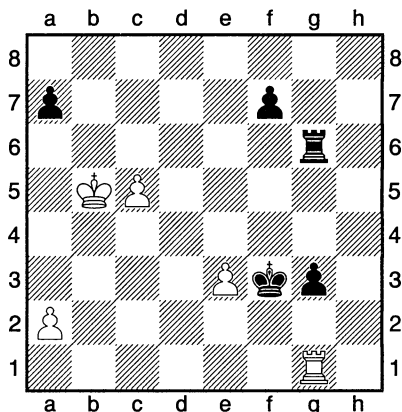
37.♙c4 g3 38.hxg3 hxg3 39.♙b5 bxc5 40.bxc5 ♙f3 41.♖g1

(диаграмма)

41... _____

41...a6+ (1 очко) 0-1.

Выигрывает и 41...♙f2! (1 очко), но ход Рубинштейна намертво блокирует короля и пешку белых.

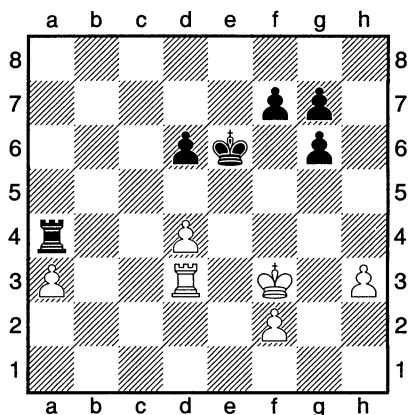


Тема 18 Ладейный конец партии, начатой богами

Шпильман — Рубинштейн, Петербург, 1909.

Великолепно выступил на петербургском шахматном конгрессе 1909 года двукратный чемпион Российской империи Акиба Рубинштейн, поделивший 1-е место с чемпионом мира.

На турнире у Акибы встретилось несколько ладейных окончаний, в которых он поразил современников своим невероятным умением их разыгрывать. Искусством польского гения, игравшего ладейные окончания «лучше богов», восхищались все гроссмейстеры, участвующие в этом знаменитом турнире.



В ладейных окончаниях активность фигур часто важнее лишней пешки, даже проходной! Посмотрим на великолепный эндшпиль из партии.

У белых отдаленная проходная пешка, но зато четыре пешечных островка и не очень хорошие король и ладья.

(диаграмма)

44... _____

44...♔d5! (3 очка)

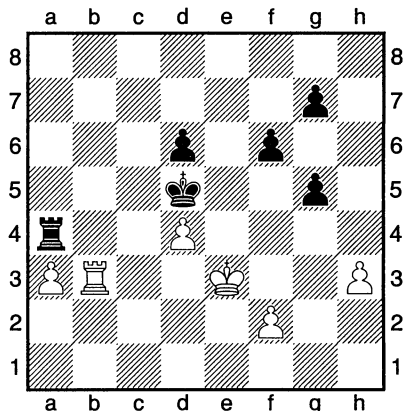
А вот Рубинштейн сразу же централизует своего короля. Теперь у его противника под ударом сразу две пешки, и Шпильман обречен на пассивную защиту. Превосходно расположенные черные король и ладья подвергают сильнейшему обстрелу пешечные островки белых.

45.♔e2 g5!

Отличный ход Рубинштейна! Он фиксирует пешечные слабости «f» и «h», не торопясь выиграть пешку. После поспешного 45...♖xd4? у черных много времени уйдет, чтобы забрать пешку «a» 46.♖xd4+ ♔xd4 47.a4 ♔c4 48.h4 ♔b4 49.♔d3 ♔xa4 50.♔d4 ♔b4 51.♔d5 ♔c3 52.♔xd6 ♔d3 =, тогда и у Шпильмана появятся хорошие шансы на ничью.

46. ♖b3 f6!

И снова великолепное решение. Главное, в окончаниях, где у тебя преимущество, — не торопиться, а вначале максимально улучшить свое положение!



После 46... ♗xd4? 47. ♖g3 ♖a5 48. ♖g4+ ♔c3 49. f4 gxf4 50. ♖xg7 белым удалось бы испортить прочную пешечную структуру Рубинштейна.

47. ♖e3

(диаграмма)

47... _____

47... ♗c4! (3 очка)

И снова Рубинштейн не поддается на уговоры Шпильмана забрать «отравленную» пешку 47... ♖xd4?? 48. ♖b5+ ♔c6 49. ♗xd4 ♗xb5 50. ♗d5+-. После такого взятия можно было даже проиграть. Пешечное окончание у Шпильмана лучше. Зато теперь фигуры Акибы приступают к самым активным действиям.

48. ♖d3 d5!

Фиксируя пешечные слабости и устанавливая барьер для короля противника.

49. ♗d2 ♖a8 50. ♗c2 ♖a7!

Неуловимые тонкости! Пользуясь тем, что у белых почти цугцванг, Рубинштейн хочет прорваться ладьей в тыл противника в тот момент, когда король белых будет на d2.

51. ♗d2 ♖e7 52. ♖c3+

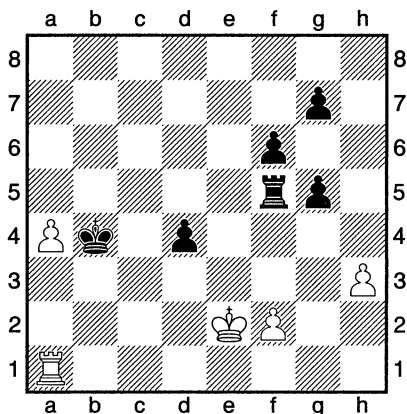
Шпильману приходится отдать пешку. Защищаться разменом ладьи плохо 52. ♖e3? ♖xe3 53. fxe3 f5 54. ♗c2 ♗b5 55. ♗b3 g4! Белые устанавливают непреодолимый барьер, затем проводят смертельный прорыв и у черных появляется неуловимая проходная вне квадрата белого короля.

52... ♗xd4 53. a4 ♖a7 54. ♖a3 ♖a5 55. ♖a1 ♗c4

Отдав пешку, белые контригры не получают. Рубинштейн тут же блокирует проходную белых и разрабатывает планы продвижения своих пешек.

56. ♖e3 d4+ 57. ♖d2 ♜f5

Король и ладья белых отесняются на самый край доски. Отважный марш пешки «а» ни к чему хорошему для белых не приводит 58. a5 ♜xf2+ 59. ♖e1 ♜b2 60. a6 ♜b8 61. a7 ♜a8



И черный король забирает блокированную пешку 62. ♖d2 ♖c5 63. ♖d3 ♖b6 64. ♖xd4 ♜xa7 65. ♜xa7 ♖xa7 66. ♖e4 ♖b6 —+. Пешечный эндшпиль разберем чуть позднее...

58. ♖e1 ♖b4 59. ♖e2

(диаграмма)

59... _____

59... ♖a5! (3 очка)

Король меняет ладью в качестве блокара проходной. Ладье быстрее бегать за слабыми пешками противника.

60. ♜a3 ♜f4 61. ♜a2 ♜h4

И вот ладья черных уже на королевском фланге.

62. ♖d3 ♜xh3+

Также хорошо, как рекомендует Капабланка, не торопясь подтянуть свои пешки ...g6 и ...f5.

63. ♖xd4 ♜h4+ 64. ♖d3 ♜xa4

Белым ладью менять нельзя из-за проигранного пешечного 65. ♜xa4+? ♖xa4 66. ♖e6 ♖b4 67. ♖f7 f5 68. ♖xg7 g4 69. ♖g6 f4 70. ♖g5 g3 —+. Пешки явно быстрее короля-тихохода!

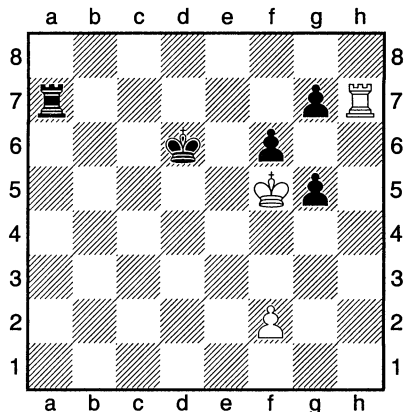
65. ♜e2 ♜f4

На попытку «отрезать» черного короля 65. ♜b2 черные тут же строят «мостик» 65... ♜b4.

66. ♖e3 ♖b6 67. ♜c2 ♖b7!

Акиба Рубинштейн обходит все хитрые ловушки. Не стоит пускать ладью противника в свой огород. В этом варианте 67...♖b4? 68.♞c8 g4 69.♞g8 g5 белая ладья сначала подгоняет пешки черных вперед, затем меняется. Белым удастся перейти в ничейный пешечный эндшпиль: 70.♞b8+ ♔c5 71.♞xb4 ♕xb4 72.♕e4 ♕c4 73.♕f5 ♕d3 74.♕xf6 ♕e2 75.♕xg5 =.

68.♞c1 ♞a4 69.♞h1



Шпильман прекратил отрезать вражеского короля, так как черная ладья все равно перейдет в 6-й ряд и поможет своему монарху. Он настраивается на последний и решительный бой... Хотя, конечно, он чувствует, что вряд ли что у белых получится!

68...♕c6 70.♞h7 ♞a7 71.♕e4 ♕d6 72.♕f5

(диаграмма)

72... _____

72...g6+! (3 очка)

Маленькая, но красивая комбинация в финале партии!

73.♕xg6 ♞xh7 74.♕xh7 ♕e5 75.♕g6 g4 0-1.

Автор советует юным дарованиям взять книжку с партиями Акибы Рубинштейна и посмотреть его партии. Можете не сомневаться, что изучив и поняв партии гениального шахматиста, вы прибавите в разыгрывании окончаний и научитесь реализовывать самое минимальное преимущество.

А в будущем, при генеральных сражениях с самыми сильными вашими противниками, вы будете одерживать победы!

Тема 19 Ладейное окончание великого матча. Позиция с отдаленной проходной пешкой

В 1927 году в матче за мировую корону встретились два великих шахматиста **Алехин** и **Капабланка**. Несколько партий этого матча имеют большое теоретическое значение.

В этой позиции черная ладья лишена возможности атаковать белые пешки королевского фланга, что коренным образом влияет на результат партии. Подобные окончания довольно часто встречаются в практике шахматистов, и надо знать, как использовать это незначительное материальное преимущество.

Составляем стратегический план действий:

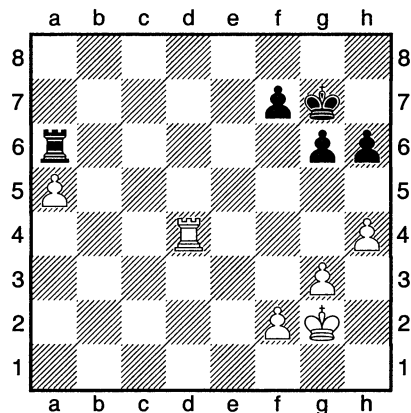
1. Зафиксировать пассивное положение черной ладьи.

2. Ввести в бой короля, угрожая оттеснить ладью, и провести пешку в ферзи.

Запасной план:

3. Если черный король будет вынужден направиться на помощь своей ладье и покинет королевский фланг, то белый король отправится к брошенным на произвол судьбы черным пешкам.

(диаграмма)



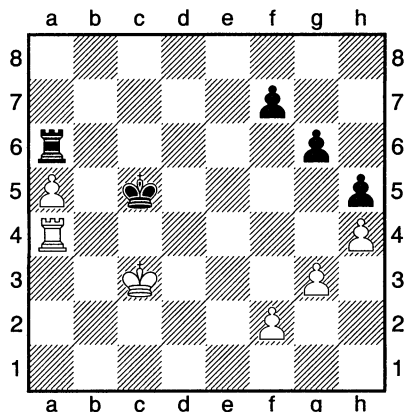
1. _____

1. ♖a4! (3 очка)

Именно так! Теперь черная ладья неподвижна. В противном случае белая пешка двинется вперед, и черной ладье придется возвращаться на линию «а» в более невыгодную позицию. А вот после 1. ♖a4 черная ладья может принимать участие в игре, перемещаясь по 6-й горизонтали и придерживая белую пешку.

1... ♜f6 2. ♕f3

Белый король приступает к выполнению 2-й части плана.
 2...♔e5 3.♔e3 h5 4.♔d3 ♔d5 5.♔c3 ♔c5



Черный король устанавливает барьер-оппозицию. Его цель не пропустить белого короля на помощь своей проходной пешке. Белым приходится корректировать план, так как к черной ладье и своей пешке королю проваться не удалось.

(диаграмма)

6. _____

6.♖a2!! (5 очков)

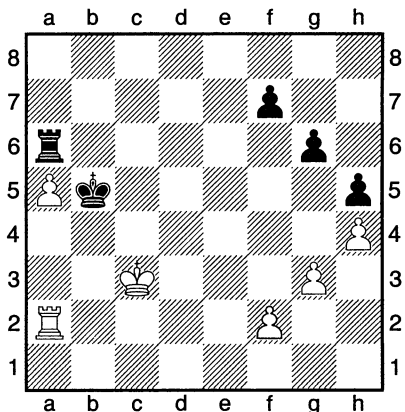
После этого великолепного хода черные оказались в цугцванге. Ходы пешками скоро иссякнут. Ладья двинуться не может, так как проходная пешка а5 устремится вперед.

6...♔b5

Поэтому черные принимают решение сделать своеобразную рокировку — заблокировать белую пешку королем, а свою ладью освободить для защиты королевского фланга. Понятно, что белые отдыхать не будут!

(диаграмма)

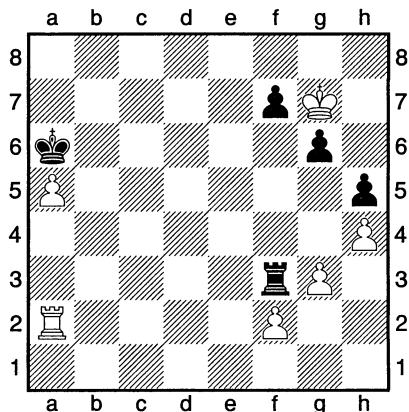
7. _____



7.♔d4! (3 очка)

Раз 2-й части плана из-за умелых действий Капабланки не суждено было сбыться, то Алехин берет на вооружение запасной, 3-й вариант плана.

Белый король приступает к осаде слабых черных пешек. Черные меняться ладьями не могут, так как пешечный эндшпиль проигран из-за того, что их король очень далеко 7... ♖ха5 8. ♖ха5 ♔ха5 9. ♕е5 ♕b5 10. ♕f6.



7... ♖d6+ 8. ♕е5 ♖е6+ 9. ♕f4 ♕а6

По черной тропке белый король пробрался в лагерь противника. Пешка f7 взята под прицел.

10. ♕g5 ♖е5+ 11. ♕h6 ♖f5 12. ♕g7 ♖f3

Огородами-огородами белый король по черной тропочке пробрался в самый лагерь противника, брошенный черными.

(диаграмма)

13. _____

13. ♕g8! (3 очка)

А теперь знакомый «треугольник», чтобы передать ход черным с целью создания цугцванга.

13... ♖f6 14. ♕f8 ♖f3 15. ♕g7 ♖f5 16. f4

Цугцванг! Полезные ходы у чёрных кончились, и они вынуждены отдавать пешки.

Хотя белые могут воспользоваться превосходством в силах на королевском фланге и решить дело быстрым маневром своей ладьи 13. ♖d2! (3 очка). Получайте столько же очков, если вы выбрали это продолжение.

13... ♕ха5 14. ♖d5+ ♕b6 15. ♖d6+ ♕c5 16. ♖f6 ♖d3 17. ♕xf7 и все пешки гибнут.

Ладейный эндшпиль из партии Алехин — Капабланка, безусловно, очень поучительный. Теперь вы будете знать, как действовать, получив отдаленную проходную пешку.

Задачи и этюды для решения

После того, как вы внимательно изучили нашу книжку и просмотрели-прорешали все наши примеры, пора перейти к выполнению домашних заданий (или поучаствовать в шахматных конкурсах). Вы вместе с вашим тренером решите, как лучше поступить.

Может быть, это будет домашним заданием на лето.

В конце нашей книжки мы даем вам подборку задач и этюдов для решения. Они делятся на три уровня сложности:

1 уровень — для шахматистов 1-3 юношеских разрядов.

За правильное решение задач этого уровня вы получите

по 1 очку (40 задач)

2 уровень — для шахматистов 3-го разряда —

по 3 очка (40 задач)

3 уровень — для шахматистов 1-2 разрядов —

по 7 очков (20 задач)

Всего: 300 очков

Вы, безусловно, соответствуете своему разряду, если при решении задач для своего уровня вам удалось справиться с 70–100% наших задач.

Если вы еще имеете юношеские разряды и набираете при решении задач 2-3 уровня более 50% очков, то требуйте, чтобы тренер перевел вас в **настоящий взрослый разряд**.

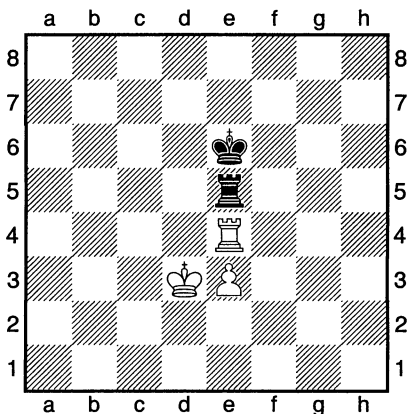
Вы его заслужили!

Шахматистам-разрядникам советуем начать с самого простого 1-го уровня. Надеемся, что меньше 70% очков вы не наберете! Если меньше, то срочно открывайте справочники по пешечным и ладейным окончаниям и за дело!

Свои решения записывайте прямо под диаграммами.

Задачи 1-го уровня.

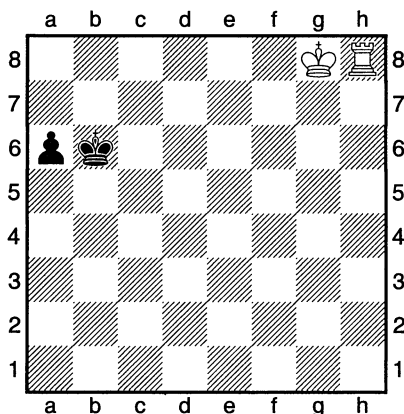
1. Учебный пример



□ Ход белых 1. _____

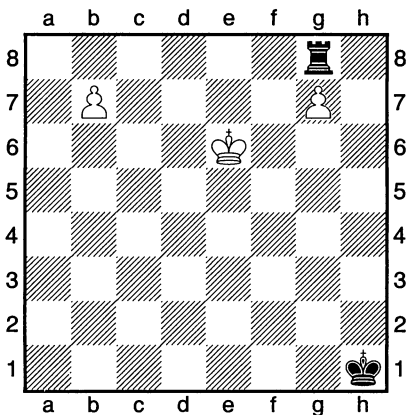
Ладейные окончания

2. Учебная позиция



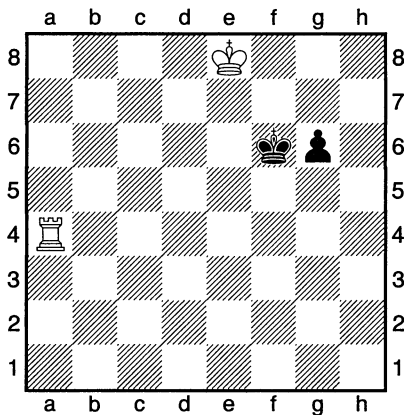
■ Ход черных 1... _____

3. Учебная позиция



■ 1... _____

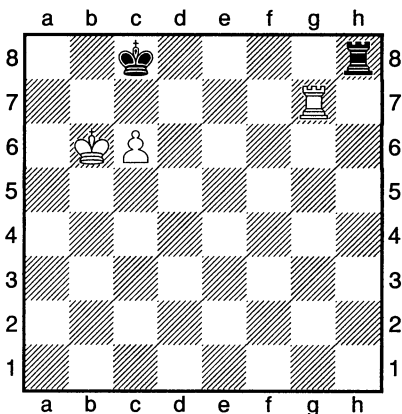
4. Учебная позиция



□ 1. _____

Задачи 1-го уровня.

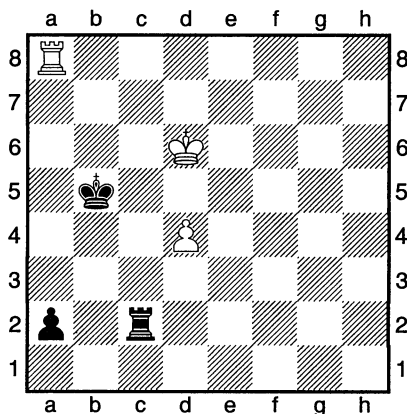
5. Учебный пример



1. _____

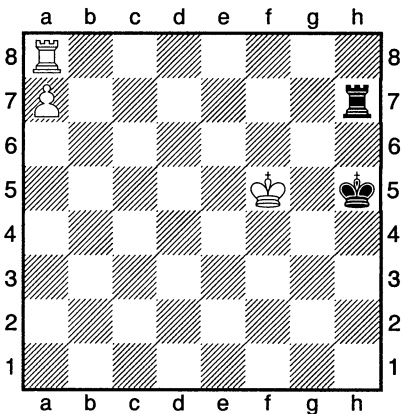
Ладейные окончания

6. Учебная позиция



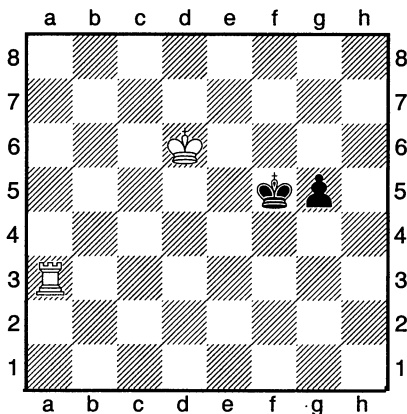
1... _____

7. Гунет



1. _____

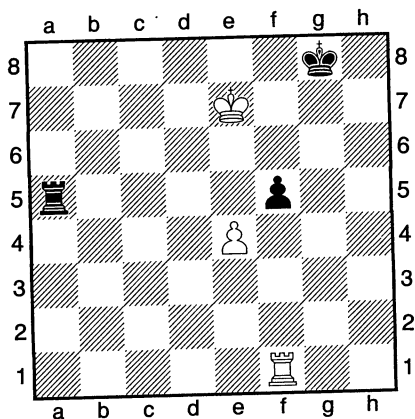
8. Учебная позиция



1... _____

Задачи 1-го уровня.

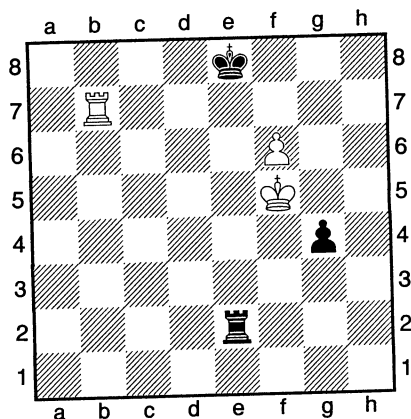
9. Селезнев



☐ 1. _____

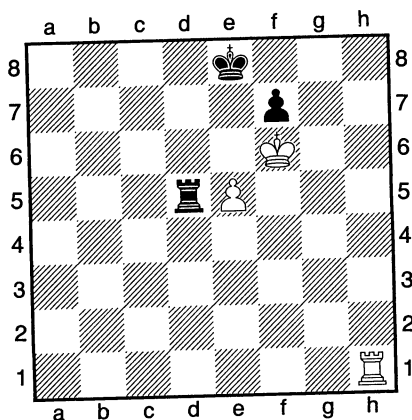
Ладейные окончания

10. Котов — Элисказес



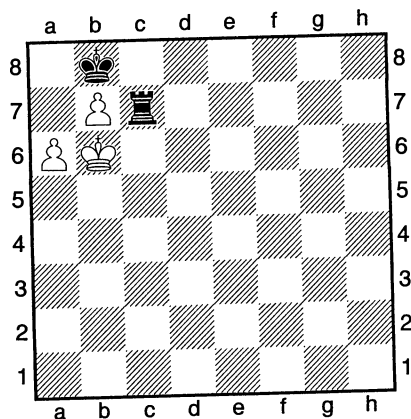
☐ 1. _____

11. Учебная позиция



☐ 1. _____

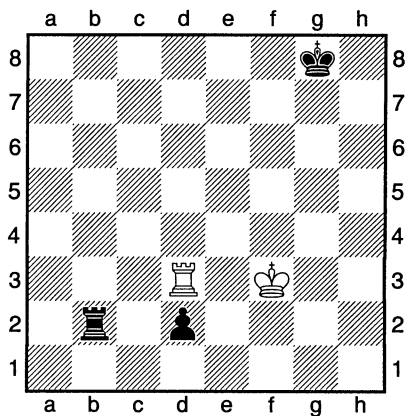
12. Учебная позиция



☒ 1... _____

Задачи 1-го уровня.

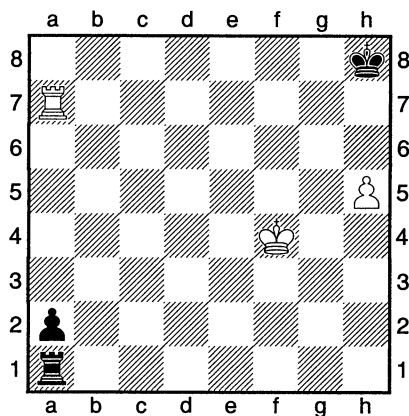
13. Учебный пример



1... _____

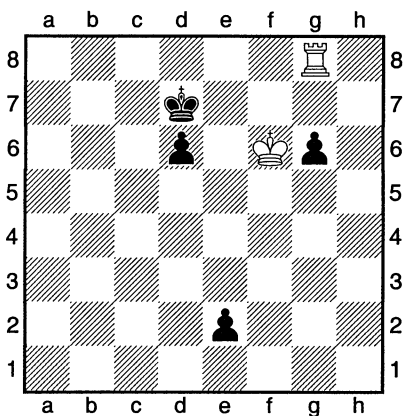
Ладейные окончания

14. Понциани



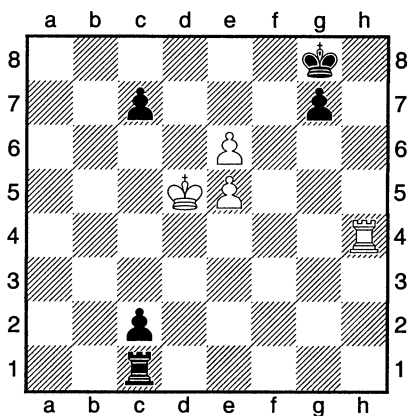
1. _____

15. Майзелис



1. _____

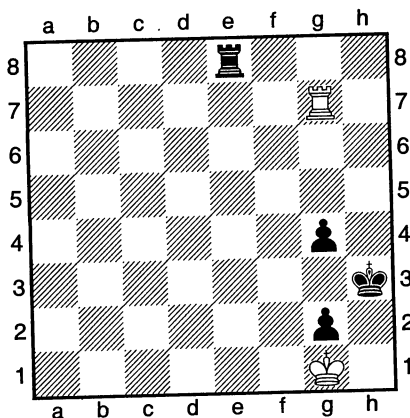
16. Селезнев



1. _____

Задачи 1-го уровня.

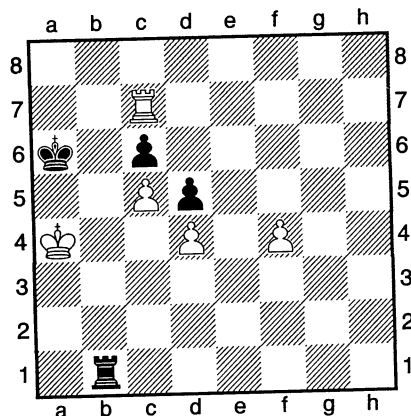
17. Стамма



□ 1. _____

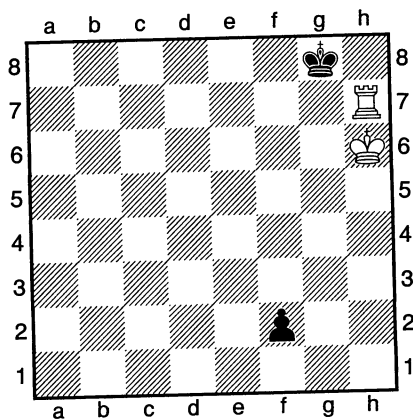
Ладейные окончания

18. Таль — Ботвинник



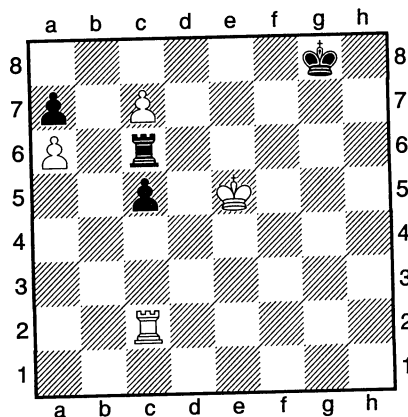
■ 1... _____

19. Стамма



□ 1. _____

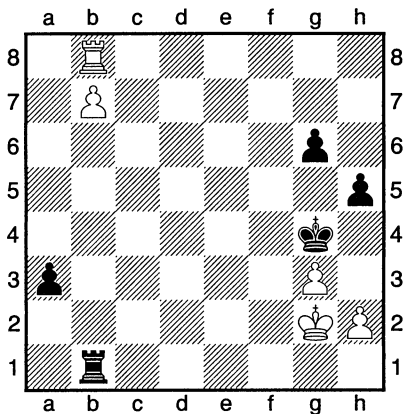
20. Учебная позиция



□ 1. _____

Задачи 1-го уровня.

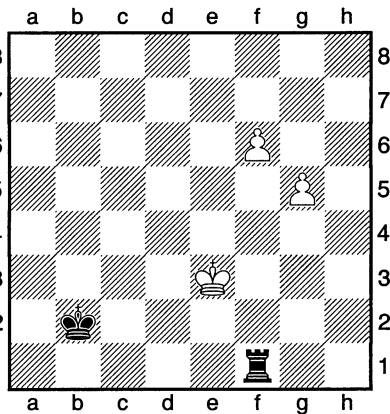
21. Селезнев



☐ 1. _____

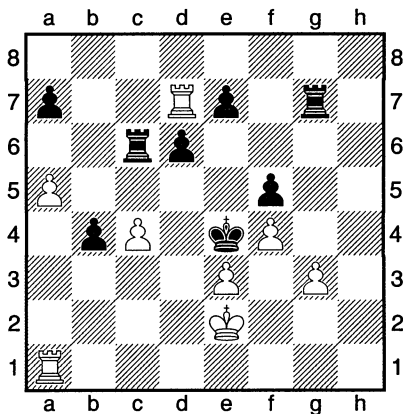
Ладейные окончания

22. Тарраш — Яновский



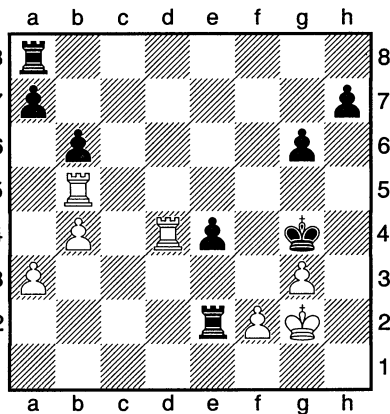
☐ 1. _____

23. Кин — Мортенсен



☐ 1. _____

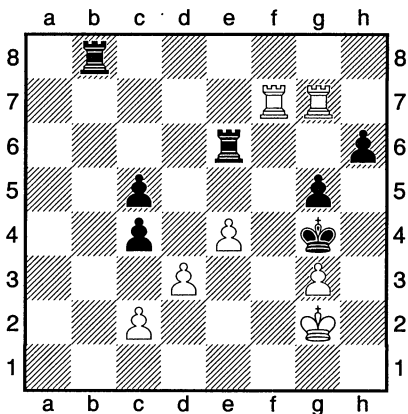
24. Учебный пример



☐ 1. _____

Задачи 1-го уровня.

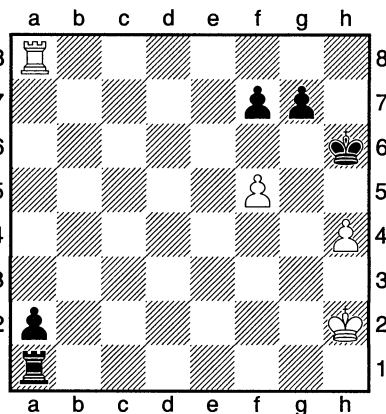
25. Дурао — Катоцци



1. _____

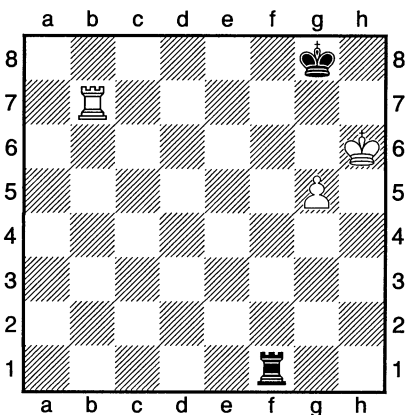
Ладейные окончания

26. Паоли — Буджович



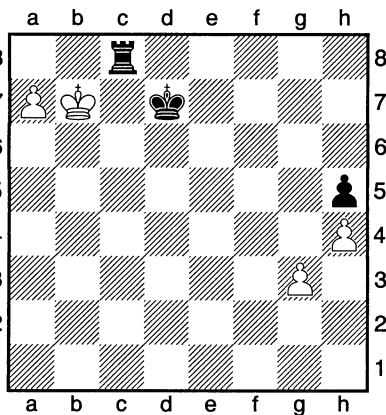
1... _____

27. Теоретическая позиция



1... _____

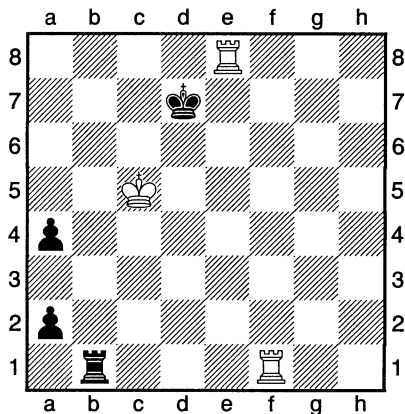
28. Полерио



1... _____

Задачи 1-го уровня.

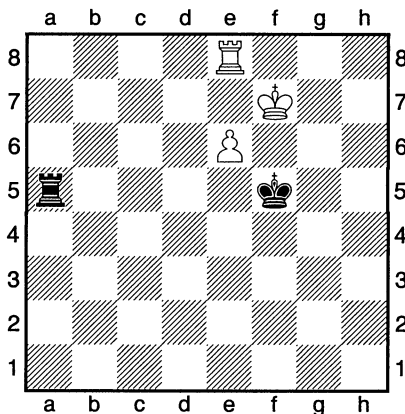
29. Вотава



1. _____

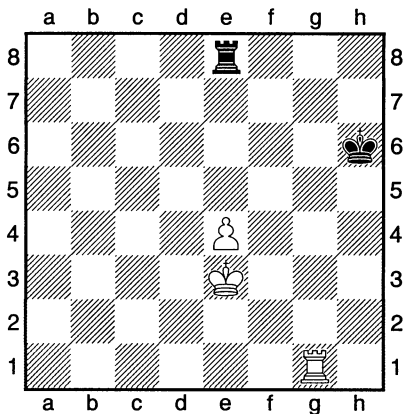
Ладейные окончания

30. Горвиц и Клинг



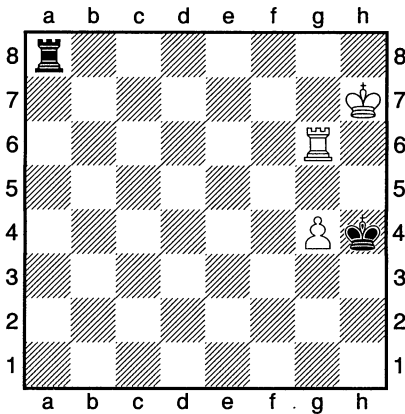
1... _____

31. Шерон



1. _____

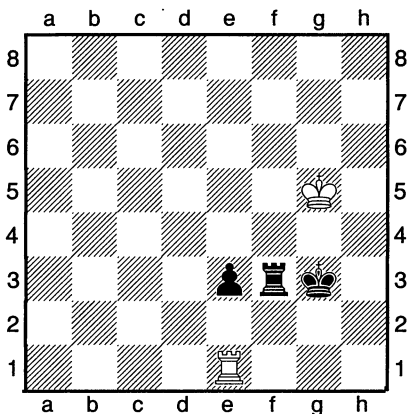
32. Цейтлин — Лапенис



1... _____

Задачи 1-го уровня.

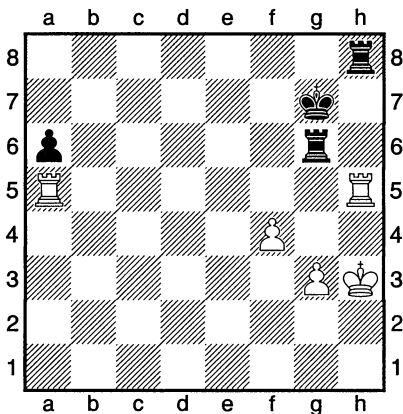
33. Керес



□ 1. _____

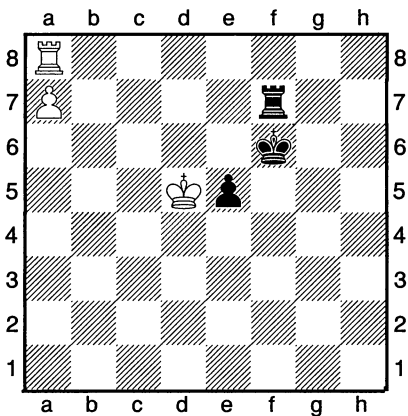
Ладейные окончания

34. Учебная позиция



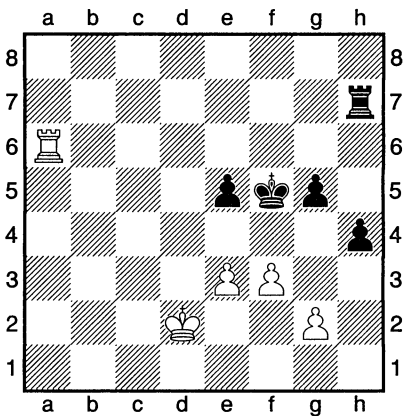
■ 1... _____

35. Учебный пример



□ 1. _____

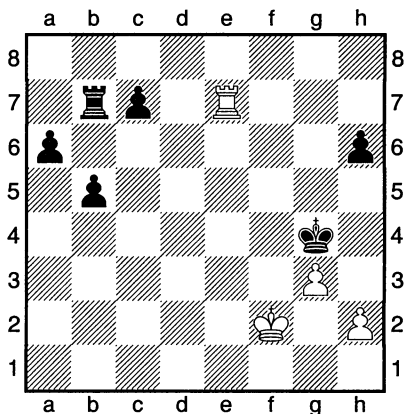
36. Учебный пример



□ 1. _____

Задачи 1-го уровня.

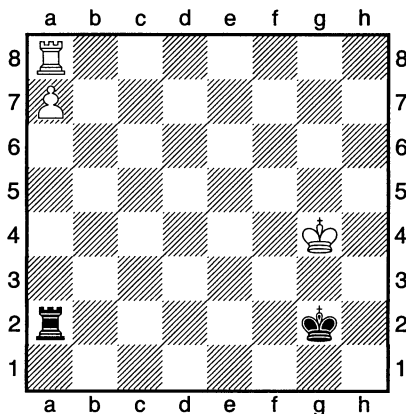
37. Учебная позиция



☐ 1. _____

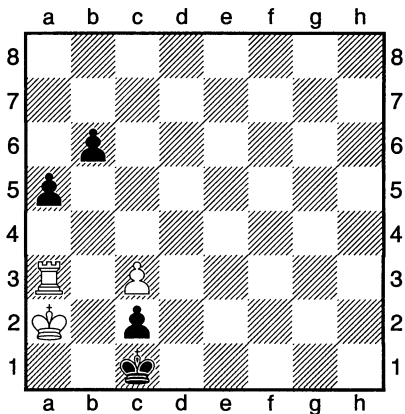
Ладейные окончания

38. Троицкий



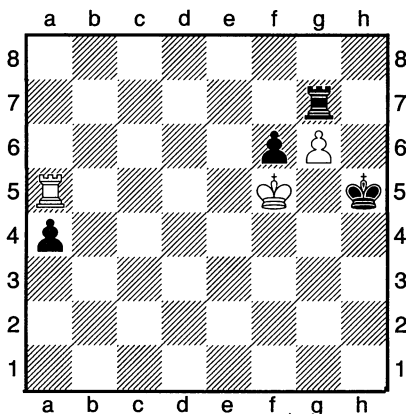
☐ 1. _____

39. Троицкий



☐ 1. _____

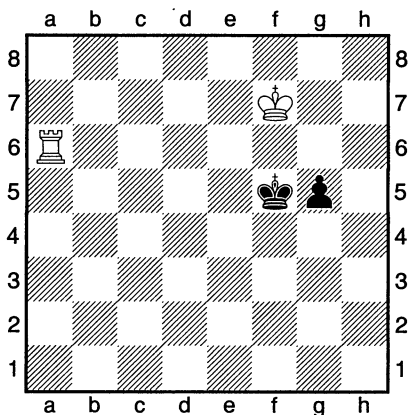
40. Селезнев



☐ 1. _____

Задачи 2-го уровня.

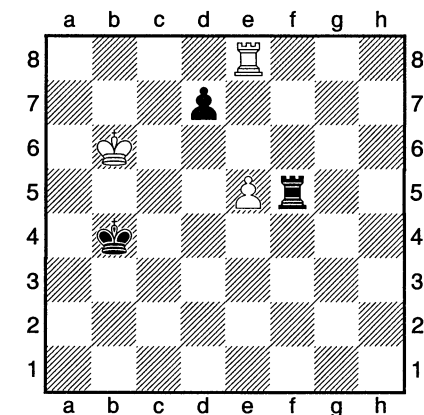
41. Учебный пример



☐ 1. _____

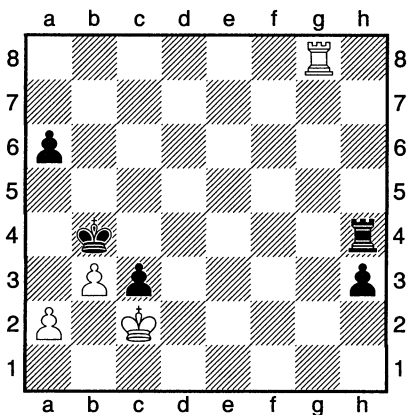
Ладейные окончания

42. Селезнев



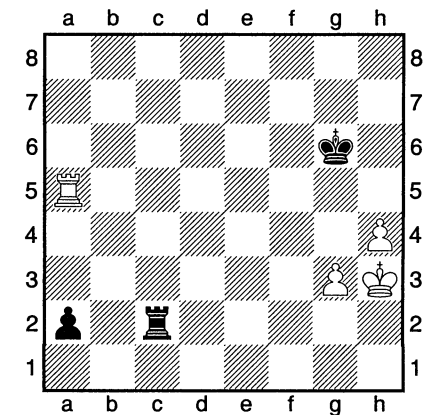
☐ 1. _____

43. Селезнев



☐ 1. _____

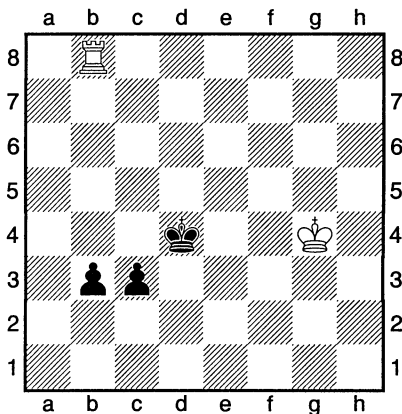
44. Чигорин — Тарраш



☐ 1. _____

Задачи 2-го уровня.

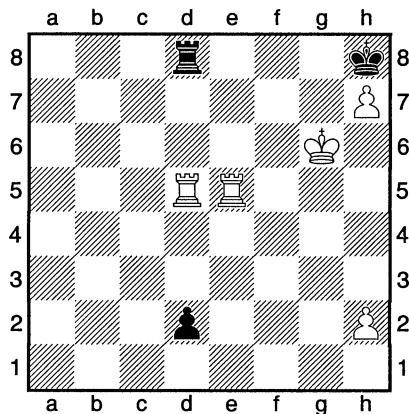
45. Фридштейн — Лутиков



□ 1. _____

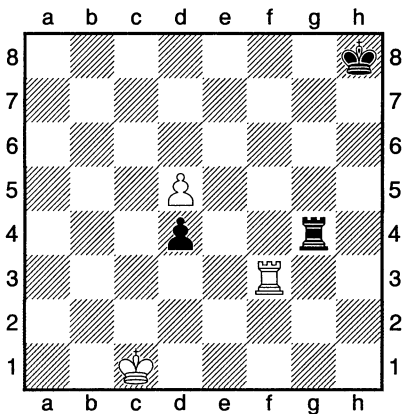
Ладейные окончания

46. Крамник — Лeko



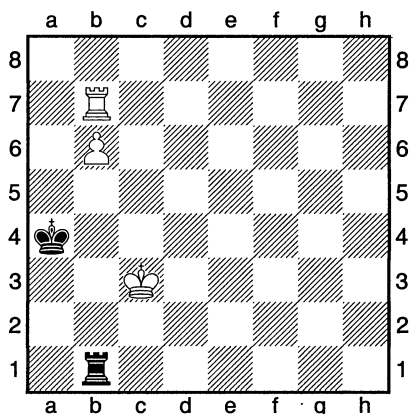
■ 1. _____

47. Троицкий



□ 1. _____

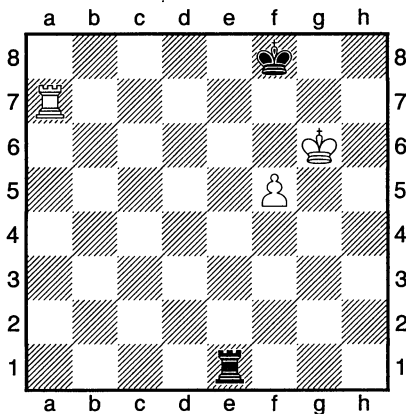
48. Гунст



□ 1. _____

Задачи 2-го уровня.

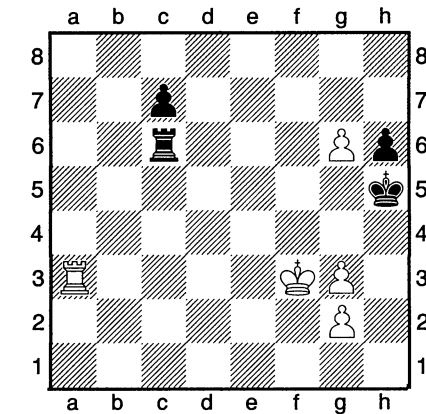
49. Теоретическая позиция



1... _____

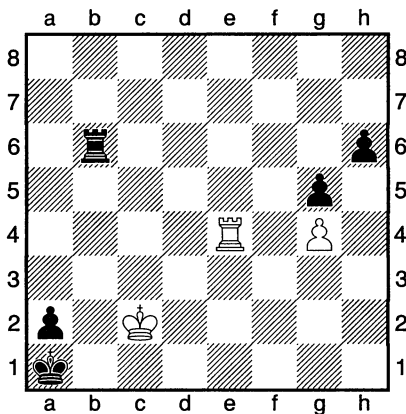
Ладейные окончания

50. Прокеш



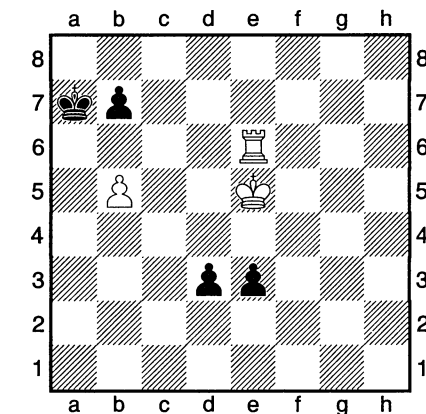
1. _____

51. Учебный пример



1. _____

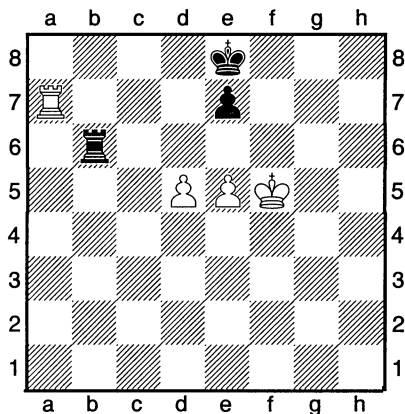
52. Учебный пример



1. _____

Задачи 2-го уровня.

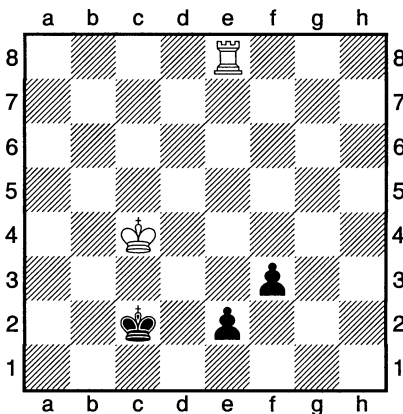
53. Шерон



☐ 1. _____

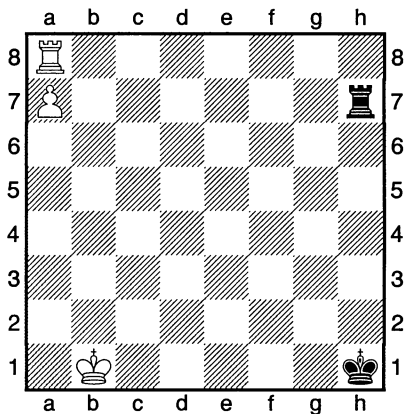
Ладейные окончания

54. Кейданский



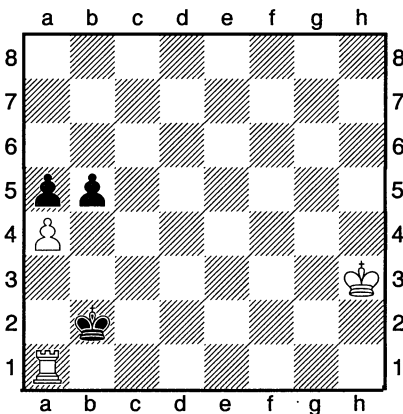
☐ 1. _____

55. Гунст



☐ 1. _____

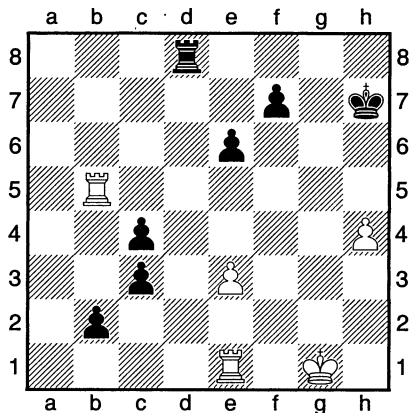
56. Грюнфельд



☐ 1. _____

Задачи 2-го уровня.

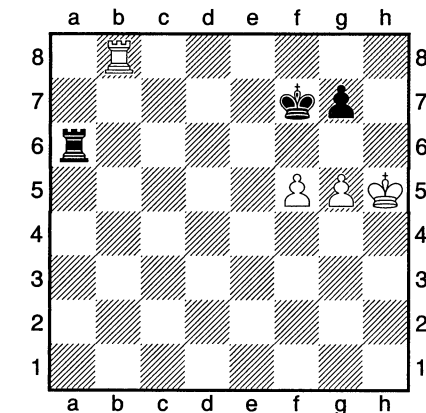
57. Геллер — Авербах



1... _____

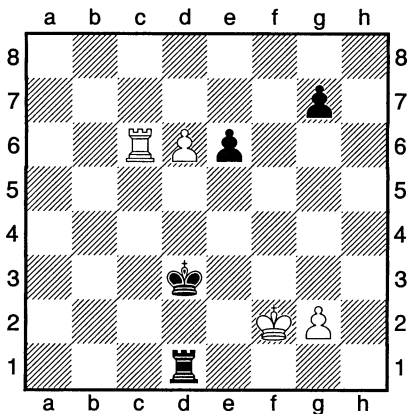
Ладейные окончания

58. Байер — Поласек



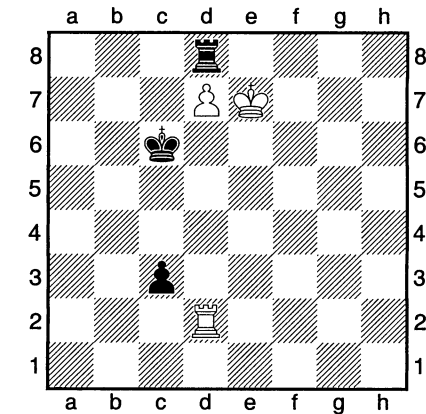
1. _____

59. Барбиери



1. _____

60. Горвиц и Клинг

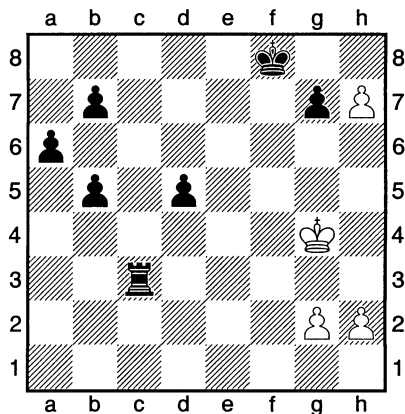


1. _____

Задачи 2-го уровня.

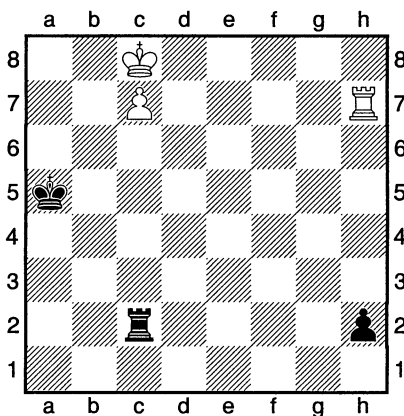
Ладейные окончания

61. Ласкер — Рубинштейн



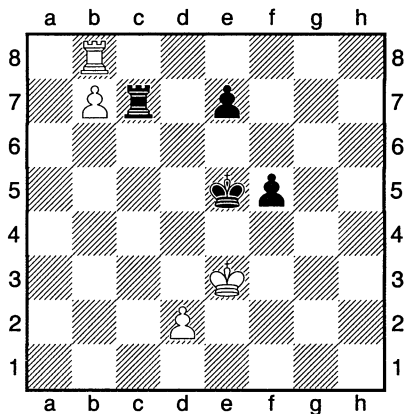
1... _____

62. Ласкер



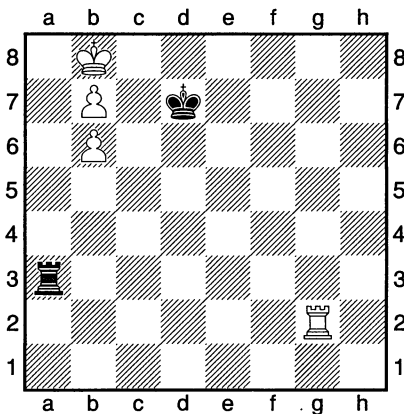
1. _____

63. Барбieri



1. _____

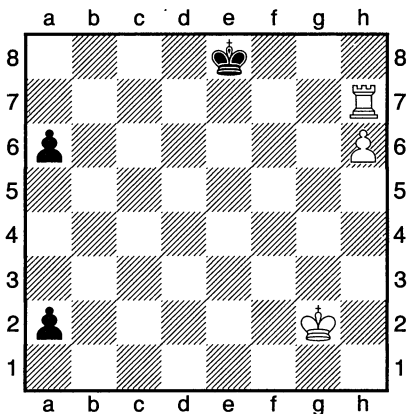
64. Дурас



1. _____

Задачи 2-го уровня.

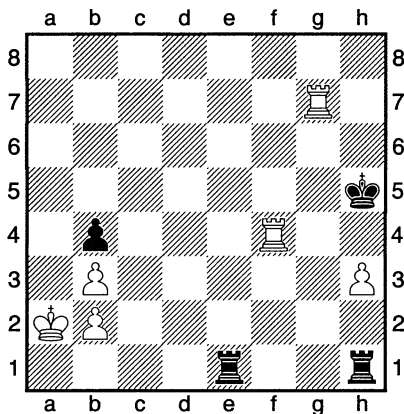
65. Кон



□ 1. _____

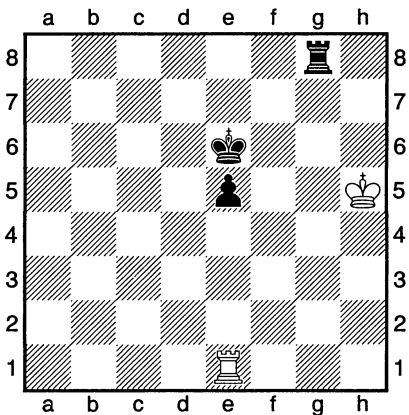
Ладейные окончания

66. Каковин



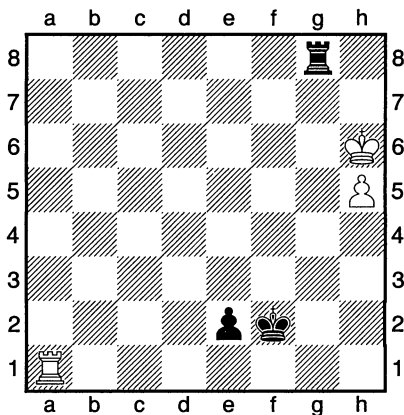
□ 1. _____

67. Учебная позиция



■ 1... _____

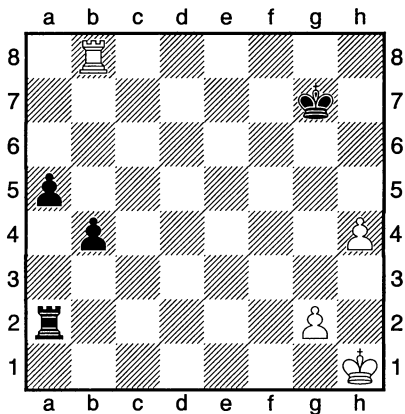
68. Гильг — Тартаковер



■ 1... _____

Задачи 2-го уровня.

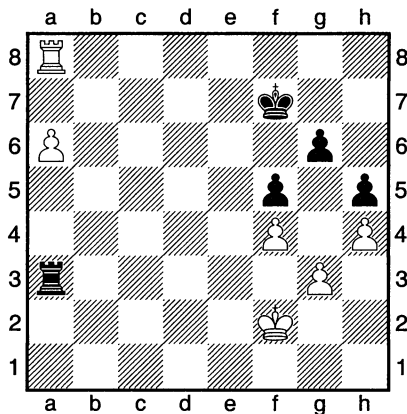
69. Трейбал — Рети



1... _____

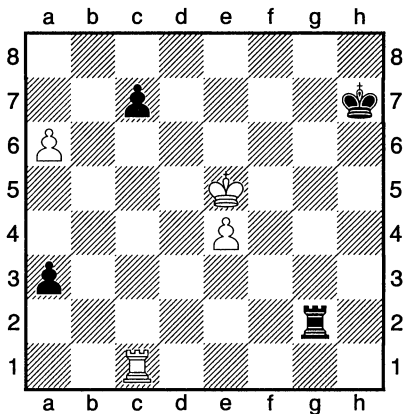
Ладейные окончания

70. Смыслов, Левенфиш



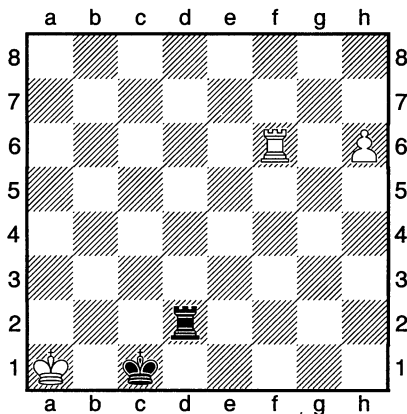
1. _____

71. Троицкий



1. _____

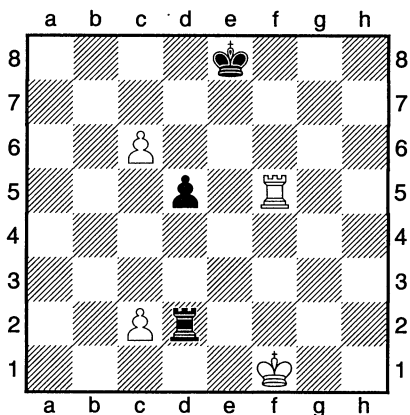
72. Троицкий



1. _____

Задачи 2-го уровня.

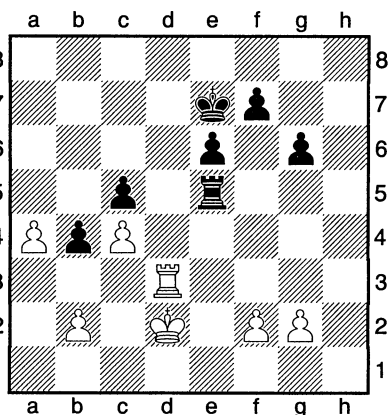
73. Вик



☐ 1. _____

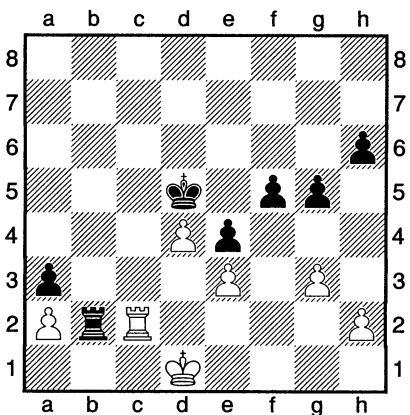
Ладейные окончания

74. Алехин — NN



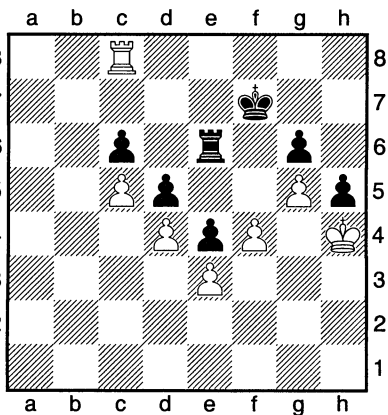
☐ 1. _____

75. Тартаковер — Нимцович



☒ 1... _____

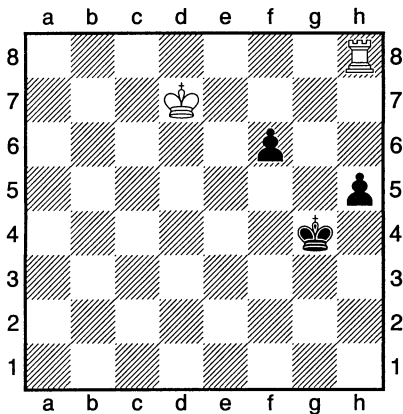
76. Капабланка — Микели



☐ 1. _____

Задачи 2-го уровня.

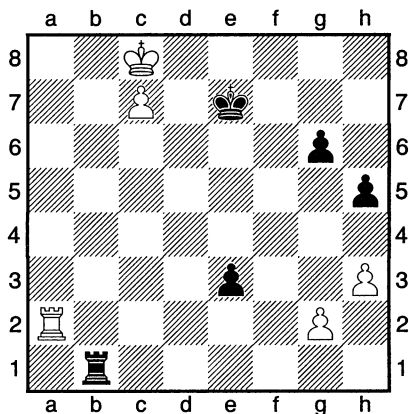
77. Султан-Хан — Митчелл



☐ 1. _____

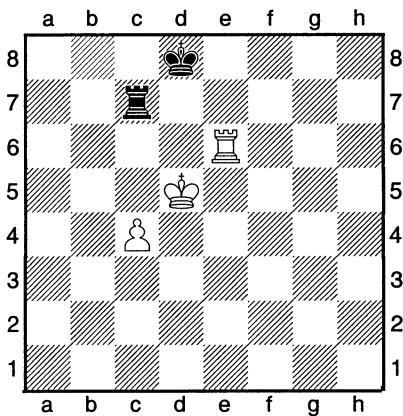
Ладейные окончания

78. Панченко — Мельников



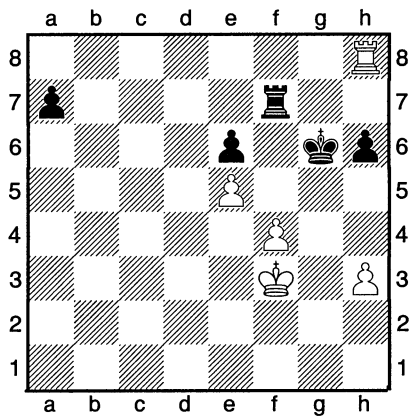
☐ 1. _____

79. Учебная позиция



☐ 1. _____

80. Учебная позиция

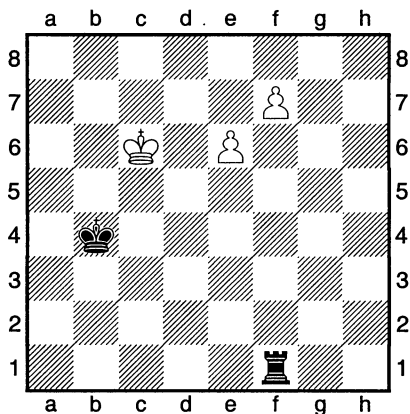


☐ 1. _____

Задачи 3-го уровня.

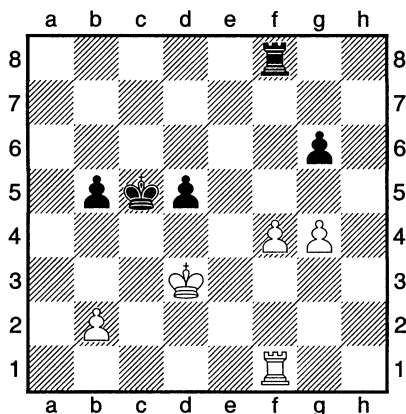
Ладейные окончания

81. Майзелис



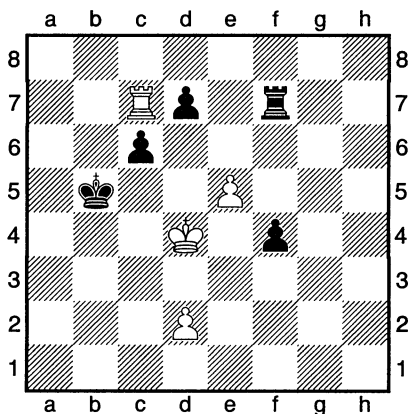
1... _____

82. Ласкер — Рубинштейн



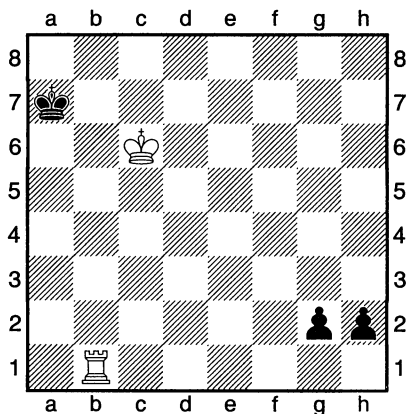
1. _____

83. Платов



1. _____

84. Моравец

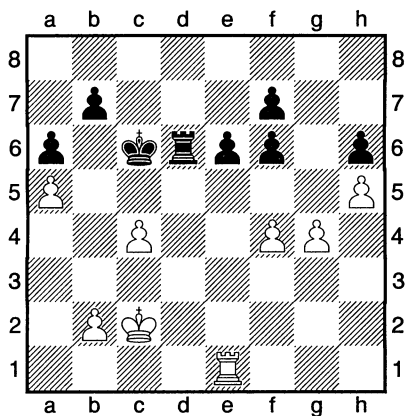


1. _____

Задачи 3-го уровня.

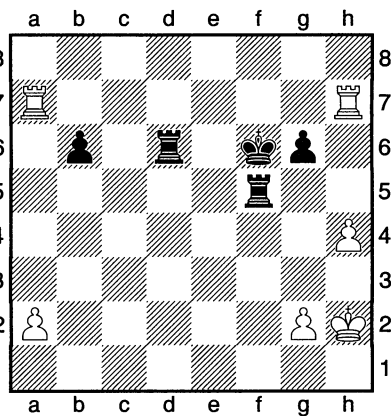
Ладейные окончания

85. Каспаров — Вукич



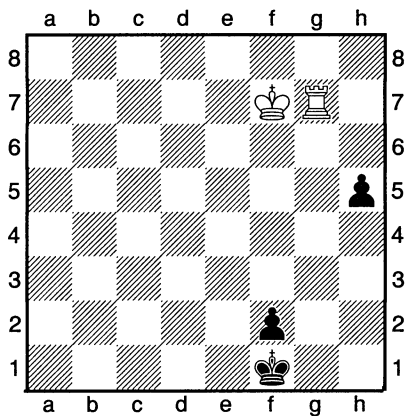
☐ 1. _____

86. Спасский — Янса



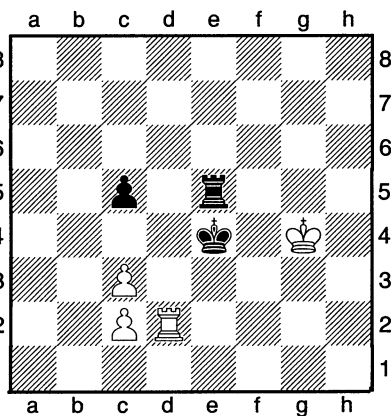
☐ 1. _____

87. Чеховер



☐ 1. _____

88. Селезнев

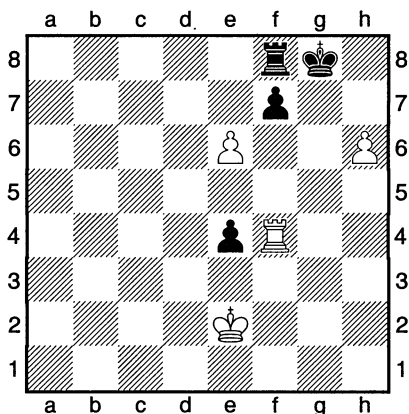


☐ 1. _____

Задачи 3-го уровня.

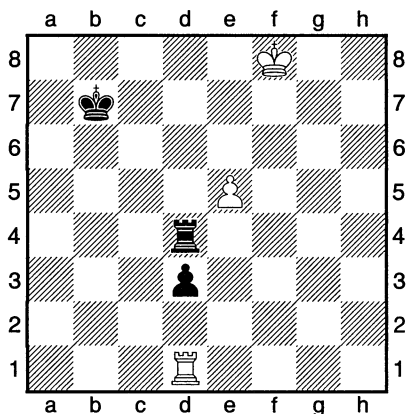
Ладейные окончания

89. Прокоп



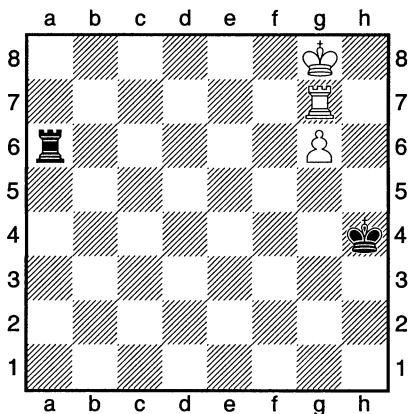
☐ 1. _____

90. Пекковер



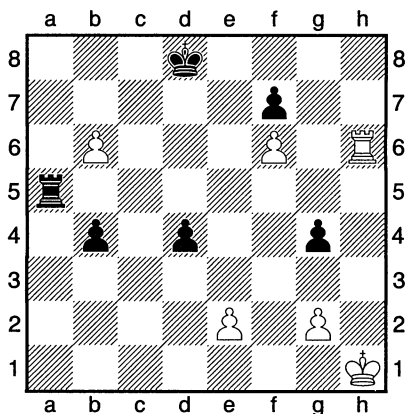
☐ 1. _____

91. Дердле



☐ 1. _____

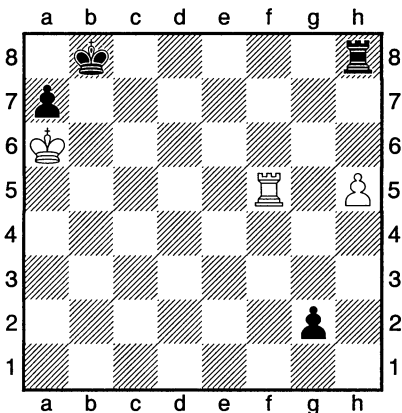
92. Гербстман



☐ 1. _____

Задачи 3-го уровня.

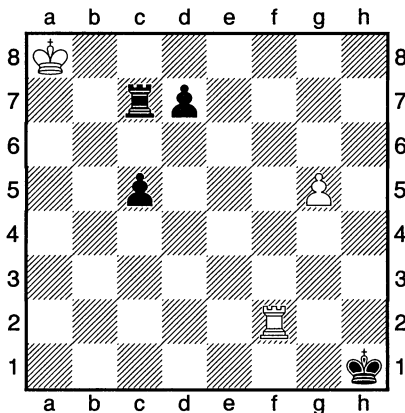
93. Вотава



☐ 1. _____

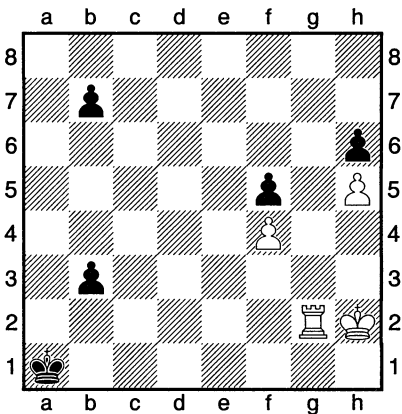
Ладейные окончания

94. Вик



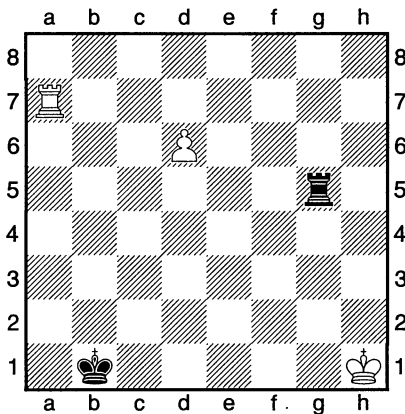
☐ 1. _____

95. Кислинг



☐ 1. _____

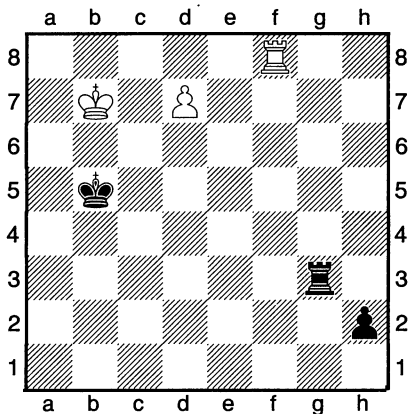
96. Венинк



☐ 1. _____

Задачи 3-го уровня.

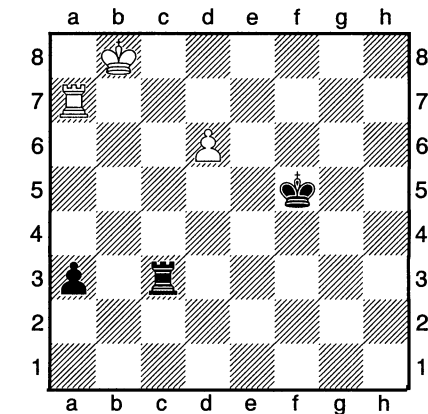
97. Копаев



☐ 1. _____

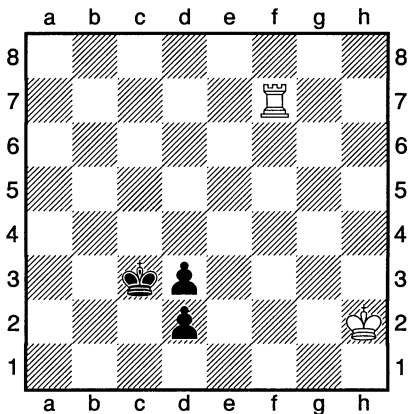
Ладейные окончания

98. Каландадзе



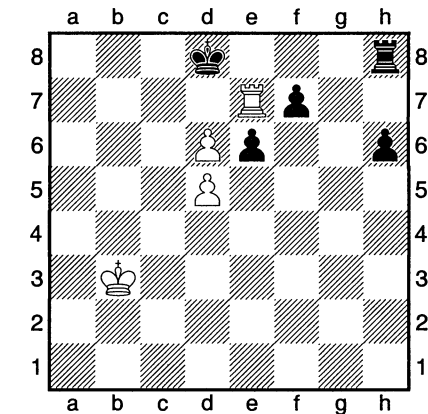
☐ 1. _____

99. Клинг и Горвиц



☐ 1. _____

100. Нимцович



☐ 1. _____

Ответы на наши задачи

- 1) 1.♔d4 (1...♚e5+ ♔e5 =) 1...♚e4+ 2.♔e4 ♔d6 3.♔f5 +-, учебный пример.
- 2) 1...♔c5 2.♔f7 a5 3.♚h4 ♔b5 4.♔e6 a4 5.♔d5 a3 6.♔d4 a2 7.♚h1 ♔b4 8.♔d3 ♔b3 =, учебный пример.
- 3) 1...♚b8 2.♔f6 ♔g2 3.♔g6 ♔g3 4.♔h7 ♚xb7 =, учебный пример.
- 4) 1.♚a5 g5 2.♔d7 g4 3.♔d6 ♔g6 4.♔e6 ♔h6 5.♔f6 g3 6.♚a3 g2 7.♚g3 +-, учебный пример.
- 5) 1.♚a7 ♔b8 2.c7+ ♔c8 3.♚a8+ +-, учебный пример.
- 6) 1...♚c6+ 2.♔e5 ♚a6 -+, учебный пример.
- 7) 1.♚f8 (90.1.♚b8? ♚f7+ 2.♔e6 ♚xa7 =) 1...♚xa7 (1...♔h4 2.a8♚) 2.♚h8+ +-, Гунст.
- 8) 1...g4 2.♔d5 ♔f4 3.♚a8 g3 4.♚f8+ ♔e3 5.♚g8 ♔f2 6.♔e4 g2 =, учебный пример.
- 9) 1.♚g1+ (1.♚xf5 ♚a7+ 2.♔f6 ♚a6+ =) 1...♔h7 2.e5 ♚a7+ (2...♚e5+ 3.♔f7 ♔h6 4.♔f6 +-; 2...f4 3.♔f6 f3 4.e6 ♚a8 5.e7) 3.♔f6 f4 4.e6 f3 5.e7 ♚a8 6.♔f7 ♔h6 7.e8♚ ♚xe8 8.♔xe8 ♔h5 9.♚g3 +-, Селезнев.
- 10) 1.♔g6 ♚f2 2.f7+ ♔f8 3.♚b8+ ♔e7 4.♚e8+ +-, Котов — Элисказес.
- 11) 1.e6 fxe6 2.♔xe6 +-, учебный пример.
- 12) 1...♚xb7+ 2.axb7 =, учебный пример.
- 13) 1...♚b3 2.♔e2 (2.♚xb3 d1♚+ 3.♔e3 ♚xb3+) 2...♚xd3 3.♔xd3 d1♚+ +-, учебный пример.
- 14) 1.♔g5 ♚g1+ 2.♔h6 a1♚ 3.♚a8+ ♚xa8 +-, Понциани.
- 15) 1.♚g7+ ♔c6 2.♚e7 d5 3.♚xe2 ♔c5 4.♔e5 d4 5.♚d2 g5 6.♚xd4 +-, Майзелис.
- 16) 1.e7 (1.♚h8+? ♔xh8 2.e7 ♚d1+ 3.♔e6 c1♚ 4.e8♚+ ♔h7 5.♚h5+ ♚h6+ +-) 1...♔f7 2.e8♚+ ♔xe8 3.♔e6 ♚f1 4.♚a4 ♚d1 5.♚h4 =, Селезнев.
- 17) 1.♚h7+ ♔g3 2.♚e7 ♚d8 3.♚d7 ♚a8 4.♚a7 =, Стамма.
- 18) 1...♚b4+ 2.♔xb4 = (2.♔a3 ♚xd4 3.♚xc6+ ♔b5 4.♚f6 ♔xc5 5.♚f8 =), Таль — Ботвинник.
- 19) 1.♚g7+ ♔f8 2.♚g5 f1♚ 3.♚f5+ ♚xf5 =, Стамма.

- 20) 1. ♖b2 ♗xc7 (1... ♜f7 2. ♖b7 ♜e8 3. ♜d5) 2. ♖b8+ ♜f7 3. ♖b7 ♖xb7 4. axb7 ♜e7 5. b8 ♖+–, Прокеш.
- 21) 1. h3+ ♜g5 2. h4+ ♜g4 3. ♖f8 ♖b2+ 4. ♖f2 g5 (4... ♖xf2+ 5. ♜xf2 a2 6. b8 ♖ a1 ♖ 7. ♖c8#) 5. ♖xb2 axb2 6. b8 ♖+–, Селезнев.
- 22) 1. ♜d4 ♜b3 (1... ♖f5 2. ♜e4 ♖xg5 3. f7 ♖g4+ 4. ♜e3 ♖g3+ 5. ♜f2) 2. ♜e5 ♜c4 3. g6 ♖e1+ 4. ♜d6 ♖d1+ 5. ♜e7 ♖e1+ 6. ♜f7 +–, Тарраш — Яновский.
- 23) 1. ♖d1 ♖xc4 2. ♖c7 +–, Кин — Мортенсен.
- 24) 1. ♖xe4+ ♖xe4 2. f3#, учебный пример.
- 25) 1. ♖f4+ ♜h5 2. ♖h4+ gxh4 3. g4#, Дурао — Катоцци.
- 26) 1... ♜h7 2. ♜g2 f6 3. ♜h2 g6 4. fxg6+ ♜xg6 5. ♜g2 f5 6. ♜h2 f4 7. ♜g2 f3+ 8. ♜h2 (8. ♜f2 ♖h1 –+) 8... f2 9. ♖f8 f1 ♖ –+, Паоли — Булджович.
- 27) 1... ♖f8 2. g6 ♖c8 3. ♖g7+ ♜h8 4. ♖h7+ ♜g8 5. ♖g7+ (5. g7?? ♖c6+) 5... ♜h8 =, учебный пример.
- 28) 1... ♖a8 2. ♜xa8 ♜c7 3. g4 hxg4 4. h5 g3 5. h6 g2 6. h7 g1 ♖ 7. h8 ♖ ♖g2#, Полерио.
- 29) 1. ♖fe1 a1 ♖ (1... ♖xe1 2. ♖xe1) 2. ♖1e7#, Вотава.
- 30) 1... ♖a6 2. e7 ♖f6+ 3. ♜g7 ♖g6+ 4. ♜h7 ♜f6 =, Горвиц и Клинг.
- 31) 1. ♜d4 (1. ♜f4 ♖f8+ 2. ♜e5 ♖e8+ 3. ♜f6 ♖f8+ 4. ♜e7) 1... ♖d8+ 2. ♜c5 ♖e8 3. ♜d5 ♖d8+ 4. ♜e6 ♖e8+ 5. ♜f6 +–, Шерон.
- 32) 1... ♖a4 2. g5 ♜h5 3. ♖g7 ♖a5 4. g6 ♖a6 5. ♖g8 ♖b6 =, Цейтлин — Лапенис.
- 33) 1. ♖e2 ♜h3 2. ♖a2 ♖f2 3. ♖a3 ♖f3 (3... ♖e2 4. ♜f4) 4. ♖a2 ♜g3 5. ♖e2 =, Керес.
- 34) 1... ♖xh5+ 2. ♖xh5 ♖h6 3. ♖xh6 ♜xh6 4. ♜g4 a5 –+, учебная позиция.
- 35) 1. ♜e4 ♜g7 (1... ♖b7 2. ♖f8+) 2. ♖g8+ ♜xg8 3. a8 ♖+, учебный пример.
- 36) 1. g4+ hxg3 2. e4+ ♜f4 3. ♖f6#, учебный пример.
- 37) 1. ♖e5 b4 (1... ♜h3 2. ♖e4 ♜xh2 3. ♖h4#) 2. ♜g2 b3 3. h3#, Григорьев.
- 38) 1. ♜f5 ♜f3 2. ♜e5 ♜e3 (2... ♖a1 3. ♖f8+) 3. ♜d5 ♜d3 4. ♜c5 ♜c3 5. ♖c8 ♖xa7 6. ♜b6+ +–, Троицкий.
- 39) 1. ♖b3 ♜d2 2. ♖xb6 c1 ♖ 3. ♖b1 ♖xc3 4. ♖b2+ ♜d1 5. ♖b1+ ♜c2 6. ♖c1+ =, Селезнев.

- 40) 1. ♖a8 ♗xg6 2. ♜h8+ ♜h6 3. ♜g8 ♜h4 (3... ♜h7 4. ♜g1 ♜h6 5. ♜xf6; 3... a3 4. ♜g1 ♜h4 5. ♜h1+ ♜g3 6. ♜xh6 a2 7. ♜h1) 4. ♜g1 ♜h5+ 5. ♜f4 ♜h3 6. ♜h1+ +-, Селезнев.
- 41) 1. ♜f6+ ♜e4 2. ♜g6 g4 3. ♜g5 g3 4. ♜h4 g2 5. ♜g6 ♜f3 6. ♜h3 +-, учебный пример.
- 42) 1. ♜c7 ♜f7 2. ♜d6 ♜c4 3. ♜d8 ♜d4 (3... ♜f1 4. ♜xd7 ♜d4 5. e6) 4. e6 dxe6 5. ♜xe6+ +-, Селезнев.
- 43) 1. ♜g5 ♜d4 (1... h2 2. a3+ ♜xa3 3. ♜a5+ ♜b4 4. ♜a4+ ♜c5 5. ♜xh4) 2. a3+ ♜xa3 3. ♜xc3 +-, Селезнев.
- 44) 1. h5+ ♜f6 2. ♜h4 (2. g4 ♜c5 3. ♜xa2 ♜g5 4. ♜a8 ♜c3+ =) 2... ♜h2+ 3. ♜g4 ♜b2 4. ♜a6+ ♜g7 5. ♜g5 ♜b5+ 6. ♜h4 ♜b4+ 7. g4 ♜b2 8. h6+ +-, Чигорин — Тарраш.
- 45) 1. ♜b4+ (1. ♜xb3 c2 2. ♜b4+ ♜d5 3. ♜b5+ ♜d6 4. ♜b6+ ♜d7 5. ♜b7+ ♜c8 -+) 1... ♜c5 (1... ♜d3 2. ♜xb3 =) 2. ♜xb3 ♜d4 3. ♜b4+ =, Фридштейн — Лутиков.
- 46) 1... d1 ♗ 2. ♜xd1 ♜d6+ 3. ♜xd6 = (3. ♜f7 ♜xd1 4. ♜h5 ♜d7+ =), Крамник — Леко.
- 47) 1. d6 ♜g7 (1... ♜g6 2. ♜f8+ ♜g7 3. d7 +-) 2. ♜h3+ ♜g8 3. ♜g3 ♜xg3 4. d7 +-, Троицкий.
- 48) 1. ♜a7+ ♜b5 2. ♜a1 ♜xa1 (2... ♜b4 3. b7) 3. b7 +-, Гунст.
- 49) 1... ♜g1+ 2. ♜f6 ♜g8 3. ♜a8+ ♜h7 4. ♜f7 ♜g7+ 5. ♜e6 ♜b7 6. f6 ♜b6+ 7. ♜e7 ♜b7+ 8. ♜d6 ♜b6+ 9. ♜e7 ♜b7+ 10. ♜f8 ♜g6 =, учебный пример.
- 50) 1. g7 ♜f6+ (1... ♜g6 2. ♜a5+ ♜g5 3. g8 ♗ ♜xa5 4. ♗g4#) 2. ♜e4 ♜g6 3. ♜f5 ♜xg7 (3... ♜g5+ 4. ♜f6) 4. g4+ ♜xg4 5. ♜h3+ ♜h4 6. g4#, Прокеш.
- 51) 1. ♜e1+ ♜b1 2. ♜c1 ♜xc1+ 3. ♜xc1 h5 4. gxh5 g4 5. h6 g3 6. h7 g2 7. h8 ♗# +-, учебный пример.
- 52) 1. ♜d6 (1. ♜d4?? d2 -+) 1... e2 (1... ♜b6 2. ♜xe3 ♜xb5 3. ♜xd3 ♜c4 4. ♜f3 b5 5. ♜f4+ ♜c3 6. ♜c5; 1... d2 2. ♜c7 d1 ♗ 3. ♜a6+ bxa6 4. b6+ ♜a8 5. b7+ ♜a7 6. b8 ♗#) 2. ♜c7 d2 3. ♜e3 d1 ♗ 4. ♜a3+ +-, учебный пример.
- 53) 1. e6 ♜d8 (1... ♜f8 2. ♜g6 ♜b8 3. ♜a1 ♜c8 4. ♜h7 ♜d8 5. ♜g1+ +-) 2. ♜a8+ ♜c7 3. ♜e8 ♜d6 4. ♜d8+ ♜c5 5. ♜g6 ♜b1 6. ♜f7 ♜b7 7. ♜d7 +-, учебный пример.

- 54) 1. ♖e3 ♘d2 2. ♖d3+ ♘c1 3. ♖c3+ ♘d1 4. ♖d3+ ♘e1 (4... ♘c1 5. ♖c3+ ♘b1 6. ♖b3+) 5. ♖xf3 ♘d1 6. ♖d3+ =, Кейдановский.
- 55) 1. ♘c2 ♘h2 (1... ♖c7+ 2. ♘d3 ♖d7+ 3. ♘e4 ♖e7+ 4. ♘f5 ♖f7+ 5. ♘g6 ♖b7 6. ♖h8+) 2. ♘d3 ♘h3 3. ♘e4 ♘h4 4. ♘f5 ♘h5 5. ♖f8 ♖xa7 6. ♖h8+ +-, Гунст.
- 56) 1. ♖a3 (1. axb5 ♘xa1 2. b6 a4 3. b7 a3 4. b8 ♗ a2 =) 1... ♘xa3 (1... b4 2. ♖f3 b3 3. ♖f5 ♘a2 4. ♖xa5 b2 5. ♖b5 +-) 2. axb5 a4 3. b6 ♘a2 4. b7 a3 5. b8 ♗ ♘a1 6. ♗f4 ♘b2 7. ♗b4+ ♘a2 8. ♘g3 +-, Грюнфельд.
- 57) 1... ♖d1 (1... c2 2. ♖xb2 ♖d1 3. ♖xc2 ♖xe1+ 4. ♘f2) 2. ♖xd1 c2 3. ♖e1 c1 ♗ 4. ♘f2 c3 -+, Геллер — Авербах.
- 58) 1. g6+ ♘f6 2. ♖f8+ ♘e5 3. f6 ♖xf6 4. ♖f7 ♘e6 5. ♖xg7 ♖f1 6. ♖a7 ♖h1+ 7. ♘g5 ♖g1+ 8. ♘h6 +-, Байер — Поласек.
- 59) 1. ♖c1 ♖d2+ (1... ♖xc1 2. d7 +-) 2. ♘f3 ♘d4 3. ♖c2 ♖d3+ 4. ♘e2 ♖e3+ 5. ♘d1 ♖a3 6. d7 +-, Барбиери.
- 60) 1. ♖d6+ ♘c7 (1... ♘c5 2. ♘xd8 c2 3. ♘c7 c1 ♗ 4. ♖c6+; 1... ♘b5 2. ♘xd8 c2 3. ♘e7 c1 ♗ 4. d8 ♗) 2. ♖d3 ♖xd7+ 3. ♖xd7+ ♘c6 4. ♖d3 +-, Клинг и Горвиц.
- 61) 1... ♖c4+ 2. ♘g5 ♖h4 3. ♘xh4 g5+ 4. ♘xg5 ♘g7 5. ♘f5 a5 -+, учебный пример.
- 62) 1. ♘b7 ♖b2+ 2. ♘a7 ♖c2 3. ♖h5+ ♘a4 (3... ♘b4 4. ♘b7) 4. ♘b7 ♖b2+ 5. ♘a6 ♖c2 6. ♖h4+ ♘a3 7. ♘b6 ♖b2+ 8. ♘a5 ♖c2 9. ♖h3+ ♘a2 10. ♖xh2 +-, Ласкер.
- 63) 1. d4+ ♘e6 2. d5+ ♘e5 3. d6 ♖d7 (3... ♘xd6 4. ♖d8+ ♘e6 5. b8 ♗) 4. ♖e8 ♖xb7 (4... f4+ 5. ♘f3 ♖xb7 6. ♖xe7+ ♖xe7 7. dxe7) 5. ♖xe7+ +-, Барбиери.
- 64) 1. ♖d2+ ♘e7 2. ♖d6 ♖c3 (2... ♘xd6 3. ♘c8 ♖c3+ 4. ♘d8 ♖h3 5. b8 ♗+) 3. ♖c6 ♖xc6 4. ♘a7 ♘d7 5. b8 ♗ +-, Дурас.
- 65) 1. ♖b7 (1. ♖a7 a1 ♗ 2. h7 ♗b2+ 3. ♘h3 ♗c3+ 4. ♘g4 ♗d4+ 5. ♘g5 ♗e5+) 1... a1 ♗ 2. h7 ♗a2+ 3. ♘g3 ♗a3+ 4. ♘g4 ♗a4+ 5. ♘g5 ♗a5+ 6. ♘g6 ♗e5 7. h8 ♗+ ♗xh8 8. ♖b8+ ♘e7 9. ♖xh8 +-, Кон.
- 66) 1. ♖h4+ ♘xh4 2. ♖g1 ♘h5 (2... ♖hxg1 =; 2... ♖exg1 =) 3. h4 ♘h6 4. h5 ♘h7 5. h6 ♘h8 6. h7 ♘xh7 7. ♖xh1+ ♖xh1, Каковин.
- 67) 1... e4 2. ♖xe4+ ♘f5-+, учебная позиция.

- 68) 1... ♖g1 (1... e1 ♗? 2. ♜xe1 ♜xe1 3. ♜h7 =) 2. ♜a2 ♜f3 3. ♜a3+ (3. ♜xe2 ♜xe2 4. ♜h7 ♜f3 5. h6 ♜f4 6. ♜h8 ♜f5 7. h7 ♜g6 8. ♜g8 ♜a1 9. h8 ♗ ♜a8#) 3... ♜f4 4. ♜a4+ ♜g3 5. ♜a3+ ♜h4 6. ♜a4+ ♜g4 7. ♜a1 ♜e4 8. ♜h1+ ♜g4 9. ♜g1+ ♜f5 10. ♜e1 ♜f6 (10... ♜e7? 11. ♜f1+ =) 11. ♜h7 ♜g5 12. h6 ♜e7+ +-, Гильг — Тартаковер.
- 69) 1. ♜h2 (1. g4? ♜d2 2. ♜b5 a4 3. ♜xb4 a3 4. ♜a4 a2 5. ♜a7+ ♜f6 6. ♜a6+ ♜e5 7. h5 ♜d1+ --) 1... ♜b2 2. ♜a8 ♜a2 3. ♜b8 (3. ♜h3 b3 4. g4 b2 5. ♜b8 a4 6. g5 ♜a3+ --), Трейбал — Рети.
- 70) 1. ♜e2 ♜g7 (1... ♜xg3 2. a7 ♜a3 3. ♜h8 +-) 2. ♜d2 ♜xg3 3. ♜b8 ♜a3 4. ♜b7+ ♜f6 5. ♜b6+ (5. a7 ♜e6 6. ♜g7 ♜f6 =) 5... ♜g7 6. ♜c2 g5 7. fxg5 f4 8. ♜d2 f3 9. ♜b7+ ♜g6 10. a7 ♜a2+ 11. ♜e1 ♜f5 12. ♜f7+ ♜g6 13. ♜xf3 ♜xa7 =, Смыслов, Левенфиш.
- 71) 1. a7 ♜g5+ 2. ♜f6 ♜a5 (2... ♜g6+ 3. ♜f5 ♜a6 4. ♜xc7+ ♜g8 5. ♜c8+ ♜f7 6. a8 ♗) 3. ♜f7 ♜h6 4. ♜c6+ ♜g5 5. ♜c5+ ♜xc5 6. a8 ♗ +- , Троицкий.
- 72) 1. h7 ♜h2 (1... ♜d8 2. ♜c6+ ♜d2 3. ♜d6+ ♜xd6 4. h8 ♗) 2. ♜f1+ ♜d2 3. ♜f2+ ♜xf2 4. h8 ♗ +- , Троицкий.
- 73) 1. c4 dxc4 (1... ♜c2 2. ♜e5+ ♜d8 3. cxd5) 2. ♜f8+ ♜xf8 3. c7 +- , Вик.
- 74) 1. g4 ♜e4 2. a5 ♜xg4 (2... ♜f4 3. ♜e3 e5 4. f3 ♜f6 5. ♜d5) 3. a6 ♜h4 (3... ♜g1 4. a7 ♜a1 5. ♜a3 +-) 4. ♜d8 ♜xd8 5. a7 +- , Алехин — NN.
- 75) 1... f4 2. gxf4 gxf4 3. ♜c5+ ♜d6 4. exf4 ♜xa2 5. ♜a5 e3 6. ♜e1 ♜a1+ 7. ♜e2 a2 8. f5 ♜h1 9. ♜xe3 a1 ♗ 10. ♜xa1 ♜xa1 +-, Тартаковер — Нимцович.
- 76) 1. f5 gxf5 2. ♜xh5 ♜g7 3. g6 f4 4. ♜c7+ ♜g8 5. exf4 e3 6. ♜h6 ♜e8 7. f5 e2 8. f6 e1 ♗ 9. f7+ ♜f8 10. g7#, Капабланка — Микели.
- 77) 1. ♜e6 h4 2. ♜d5 (2. ♜xf6?? h3) 2... ♜g3 (2... f5 3. ♜d4 f4 4. ♜e4 h3 5. ♜g8+) 3. ♜d4 h3 4. ♜e3 ♜g2 5. ♜e2 h2 6. ♜g8+ ♜h1 7. ♜f2 f5 8. ♜c8 f4 9. ♜c1#, Султан-Хан — Митчелл.
- 78) 1. ♜a3 ♜e1 2. ♜b3 e2 3. ♜b2 ♜d6 4. ♜b8 +-, Панченко — Мельников.
- 79) 1. ♜d6+ ♜e7 (1... ♜c8 2. ♜c6) 2. c5 ♜c8 3. c6 ♜c7 4. ♜h6 ♜d8 5. ♜h8+ ♜e7 6. ♜a8 ♜f7 7. ♜d6 +- , учебная позиция.

- 80) 1. ♖e8 ♜f5 2. h4 a5 (2... ♜g6 3. ♚xe6+ ♜h5 4. ♚a6) 3. h5 a4
4. ♚h8 a3 5. ♚xh6 a2 6. ♚g6 a1 ♚ 7. ♚g5#, Новак — Рик.
- 81) 1... ♜c4 2. e7 (2. ♜d7 ♜d5 3. ♜e7 ♜e5 =; 2. ♜b6 ♚f6 3. ♜c7 ♜d5
4. ♜d7 ♜e5 5. e7 ♚xf7 =) 2... ♚f6+ 3. ♜d7 ♚xf7 =, Майзелис.
- 82) 1. f5 gxf5 2. gxf5 ♚f6 3. ♚f4 b4 4. b3 ♚f7 5. f6 ♜d6 6. ♜d4 ♜e6
7. ♚f2 ♜d6 (7... ♚xf6 8. ♚xf6+ ♜xf6 9. ♜xd5 ♜e7 10. ♜c5 ♜d7
11. ♜xb4 ♜c6 12. ♜a5 +-) 8. ♚a2 ♚c7 9. ♚a6+ ♜d7 10. ♚b6 +-,
Ласкер — Рубинштейн.
- 83) 1. e6 ♚f6 2. ♚b7+ ♜a6 3. exd7 ♚d6+ 4. ♜c5 ♚xd2 5. ♚b2 ♚d3
(5... ♚xd7 6. ♜xc6) 6. ♚b3 ♚d2 7. ♜xc6 ♚c2+ 8. ♜d6 ♚d2+
9. ♜c7 ♚c2+ 10. ♜d8 ♚e2 11. ♚f3 ♚e4 12. ♜c7 ♚c4+ 13. ♜d6
♚d4+ 14. ♜c6 ♚c4+ 15. ♜d5 ♚c1 16. ♚xf4 +-, Платов.
- 84) 1. ♚a1+ ♜b8 2. ♚b1+ ♜c8 3. ♚a1 ♜d8 4. ♜d6 ♜e8 5. ♜e6 ♜f8
6. ♜f6 ♜g8 7. ♚a8+ ♜h7 8. ♚a7+ ♜h6 9. ♚a8 ♜h5 10. ♜f5 ♜h4
11. ♜f4 ♜h5 12. ♜f5 =, Моравец.
- 85) 1. ♚d1 ♚xd1 (1... e5 2. ♚xd6+ ♜xd6 3. g5 fxc5 4. fxc5 hxc5 5. h6 +-)
2. ♜xd1 ♜d6 3. g5 fxc5 4. fxc5 ♜e7 5. gxh6 ♜f8 6. c5 ♜g8 7. b4
♜h7 8. b5 axb5 9. c6 bxc6 10. a6 +-, Каспаров — Вукич.
- 86) 1. ♚ae7 ♚e6 2. ♚hf7+ ♜e5 3. ♚xf5+ ♜xf5 4. ♚xe6 ♜xe6 5. ♜g3
♜f5 6. a4 ♜e5 7. ♜g4 ♜f6 8. ♜f4 ♜e6 9. ♜g5 ♜f7 10. g4 ♜g7 11. h5
gxh5 12. gxh5 ♜h7 13. ♜f6 ♜h6 14. ♜e6 +-, Спасский — Янса.
- 87) 1. ♜g8 (1. ♜g6? h4 2. ♚h7 ♜g2 -+) 1... h4 2. ♚h7 h3 3. ♚xh3 ♜g2
4. ♚h7 f1 ♚ 5. ♚g7+ ♜h3 6. ♚h7+ =, Чеховер.
- 88) 1. ♚d1 ♚e6 (1... c4 2. ♚e1+ ♜d5 3. ♚xe5+ ♜xe5 4. ♜g5 ♜e4
5. ♜f6 ♜e3 6. ♜e5 ♜d2 7. ♜d4 ♜xc2 8. ♜xc4 +-) 2. ♚e1+ ♜d5
3. c4+ ♜d6 4. ♚xe6+ ♜xe6 5. ♜f4 ♜f6 6. c3 ♜e6 7. ♜e4 ♜d6
8. ♜f5 +-, Селезнев.
- 89) 1. ♚f6 e3 2. ♜f1 (2. ♜xe3 ♚e8=) 2... e2+ 3. ♜e1 ♜h8 4. ♚xf7 ♚e8
5. e7 ♜g8 6. ♚f8+ ♚xf8 7. h7+ +-, Прокоп.
- 90) 1. e6 ♜c7 2. e7 ♚f4+ 3. ♜e8 ♚d4 4. ♜f7 ♚f4+ 5. ♜e6 ♚e4+ 6. ♜f6
♚f4+ 7. ♜e5 ♚f3 8. ♜e4 ♚f2 9. ♜xd3 ♜d7 10. ♜e3+ +-, Пекковер.
- 91) 1. ♚h7+ ♜g5 2. g7 ♚a8+ (2... ♜g6 3. ♜h8) 3. ♜f7 ♚a7+ 4. ♜e6
♚a6+ 5. ♜d5 ♚g6 (5... ♚a5+ 6. ♜c4 ♚a4+ 7. ♜b5) 6. ♜e5 ♜g4
7. ♚h1 ♜f3 8. ♚f1+ ♜g2 9. ♚f7 ♜h3 10. ♜f5 ♚g4 11. ♜f6 ♜h4
12. ♜e7 ♜h5 13. ♜f8 +-, Дердле.

- 92) 1. ♖h8+ ♘d7 2. b7 g3 3. ♖a8 (3. ♖d8+? ♘c6 4. ♖a8 ♖h5+ 5. ♘g1 ♘xb7) 3... ♖c5 4. ♖d8+ ♘e6 (4... ♘c6 5. ♖c8+) 5. ♖d6+ ♘f5 (5... ♘e5 6. ♖c6 ♖b5 7. ♖c5+ ♖xc5 8. b8 ♗+ ♘xf6 9. ♗xg3) 6. ♖d5+ ♖xd5 7. b8 ♗+ -, Гербстман.
- 93) 1. ♖b5+ ♘a8 2. ♖g5 ♖h6+ 3. ♘a5 ♖xh5 4. ♘a6 ♖h6+ (4... ♖xg5 =) 5. ♘a5 ♖h2 6. ♘a6 ♘b8 7. ♖g7 ♘c8 8. ♘xa7 ♖h7 9. ♘a8 ♖h2 10. ♘a7 =, Вотава.
- 94) 1. ♘b8 ♖c6 2. ♖f6 c4 (2... d6 3. ♘b7) 3. ♖h6+ ♘g2 4. ♖xc6 dxc6 5. g6 c3 6. g7 c2 7. g8 ♗+ + -, Вик.
- 95) 1. ♖g5 b2 (1... hxg5 2. h6 b2 3. h7 b1 ♗ 4. h8 ♗+ ♘a2 5. ♗a8+ ♘b2 6. ♗xb7+ ♘c1 7. ♗xb1+ + -) 2. ♖xf5 b1 ♗ 3. ♖a5+ ♗a2+ 4. ♖xa2+ ♘xa2 5. f5 + -, Кислинг.
- 96) 1. d7 ♖d5 (1... ♖g8 2. ♖c7 ♖d8 3. ♘g2 ♘b2 4. ♘f3 ♘b3 5. ♘e4 ♘b4 6. ♘d4) 2. ♘g2 ♘c2 3. ♘f3 ♘d3 4. ♘f4 ♘d4 5. ♖c7 ♘d3 6. ♖b7 ♘d4 7. ♖a7 ♘d3 8. ♖c7 ♘d4 9. ♖c1 ♖d6 10. ♖d1+ + -, Венинк.
- 97) 1. ♖f5+ ♘a4 2. ♖a5+ ♘b4 3. ♖h5 ♖d3 4. ♘c7 ♖c3+ 5. ♘b6 ♖d3 6. ♖h4+ ♘a3 7. ♘c7 ♖c3+ 8. ♘d8 ♖c2 9. ♘e7 ♖e2+ 10. ♘d6 ♖d2+ 11. ♘c6 ♖c2+ 12. ♘b5 ♖b2+ 13. ♘a5 ♖d2 14. ♖h3+ ♘a2 15. ♖xh2 + -, Копаев.
- 98) 1. d7 ♖d3 2. ♘c7 ♖c3+ 3. ♘d6 ♖d3+ 4. ♘e7 ♖e3+ 5. ♘f7 ♖d3 6. ♖a5+ ♘g4 7. ♘e7 ♖e3+ 8. ♘f6 ♖d3 9. ♖a4+ ♘h5 (9... ♘f3 10. ♖xa3) 10. ♘e6 ♖e3+ 11. ♘f5 ♖d3 12. ♖xa3 ♖xd7 13. ♖h3#, Каландадзе.
- 99) 1. ♖c7+ ♘b4 (1... ♘d4 2. ♖d7+ ♘e4 3. ♖e7+ ♘f5 4. ♖f7+ ♘e5 5. ♖f1 ♘e4 6. ♘g3 ♘e3 7. ♖h1 ♘e2 8. ♖h2+ ♘d1 9. ♖h8 ♘c2 10. ♖c8+) 2. ♖b7+ ♘c5 3. ♖b1 ♘c4 4. ♘g2 ♘c3 5. ♘f2 ♘c2 6. ♘e3 =, Клинг и Горвиц.
- 100) 1. ♖a7 ♖e8 2. d7 ♖e7 3. d6 ♖xd7 4. ♖a8#, Нимцович.

Рекомендуемая литература

1. Авербах Ю. Что надо знать об эндшпиле. – М.: Русский Шахматный Дом, 2015.
2. Гулиев С. Учебник шахматных окончаний. – М.: Русский Шахматный Дом, 2017.
3. Дворецкий М. Учебник эндшпиля. – М.: Андрей Ельков, 2016.
4. Костров В., Белявский Б. 2000 шахматных задач. 4 часть. – М.: Русский Шахматный Дом, 2017.
5. Костров В., Белявский Б. Как играть шахматные окончания. 2 часть. – СПб: Литера, 2003.
6. Костров В., Белявский Б. Как играть шахматные окончания. 3 часть. – СПб: Литера, 2003.
7. Костров В., Белявский Б. Как играть шахматные окончания. 4 часть. – СПб: Литера, 2003.
8. Костров В., Яковлев Н. Шахматный учебник для детей и родителей. 3 часть. – М.: Русский Шахматный Дом, 2017.
9. Панченко А. Теория и практика шахматных окончаний. – М., Русский Шахматный Дом, 2013.
10. Пожарский В. Шахматный учебник в этюдах. – Ростов н/Д: Феникс, 2007.
11. Поливанов А. Играй до конца: Как познать тайны эндшпиля. – Ростов н/Д: Феникс, 2016.
12. Портиш Л., Шаркози Б. 600 окончаний. – М.: Физкультура и спорт, 1979.
13. Чернышов К. Путешествие в шахматные окончания. – СПб: Литера, 2010.

ОГЛАВЛЕНИЕ

Знакомство с типичными приемами борьбы.	3
Рекомендации при работе с методическим пособием.	5
Тема 1 Ладья против пешки.	6
Тема 2 Отрезанный король.	15
Тема 3 Барьеры короля.	17
Тема 4 Пешка на предпоследней горизонтали.	19
Тема 5 Борьба ладьи против нескольких пешек.	21
Тема 6 Опасные пешки.	24
Тема 7 Сила связанных пешек.	26
Старый ладейный этюд.	28
Тема 8 Прийти на помощь.	29
Тема 9 Каждый темп важен!	30
Тема 10 Освобождение поля.	31
Тема 11 Как Сальвио и Лусена строили мост.	32
Как выволить из заточения короля?	35
Тема 12 Мостик-трамплин для ладьи.	39
Мост-отвлечение Гугренидзе.	40
Тема 13 Последний шаг — он трудный самый.	42
Тема 14 Найти правильный план! Этюды Селезнева.	45
Тема 15 Переход в пешечное окончание.	47
Тема 16 Король и Бог ладейных окончаний.	51
Тема 17 Ладейный конец партии, начатой богами.	54
Тема 18 Ладейное окончание великого матча	
Позиция с отдаленной проходной пешкой.	58
Задачи и этюды для решения.	61
Ответы на наши задачи.	87
Рекомендуемая литература.	94

ВНИМАНИЮ ЧИТАТЕЛЕЙ КНИГИ

Дорогие друзья!
Посмотреть и заказать книги нашего издательства
можно на официальном сайте:
www.modernchess.ru

Телефон:
+7 495 627-68-99

Почта для заказа:
zakaz@modernchess.ru

Получить заказ в Москве и городах России
Вы можете
по почте, курьером и в пунктах самовывоза.

Приглашаем к сотрудничеству
авторов шахматных книг!

Почта:
ModernChess@inbox.ru

Книга предназначена для юных шахматистов (III-I разрядов), желающих повысить свое мастерство разыгрывания ладейных окончаний, а так же тренеров, руководителей шахматных кружков и всех любителей шахмат.

В практических партиях ладейных окончаний встречается гораздо больше, чем других видов эндшпилей. Данное издание состоит из учебной части, где подробно объясняются типовые приемы борьбы и идеи в ладейных окончаниях, и практикума, включающего 100 задач и этюдов.

Хосе Рауль Капабланка рекомендовал начинать изучение шахмат с эндшпиля. Ведь нигде так отчетливо не проявляется логика мысли, как в заключительной стадии партии.

ISBN 978-590723464-2



9 785907 234642

